

УДК 338.24      DOI: 10.14451/1.228.66

## Направления обеспечения экономической безопасности территорий в современных условиях хозяйствования

© 2023 Соколинская Юлия Михайловна

Доцент, кандидат экономических наук, кафедра экономической безопасности и финансового мониторинга. Воронежский государственный университет инженерных технологий.

E-mail: misterias@mail.ru

© 2023 Гагулькин Вячеслав Валерьевич

Аспирант, кафедра экономической безопасности и финансового мониторинга. Воронежский государственный университет инженерных технологий.

E-mail: v.gagulkin@gmail.com

**Ключевые слова:** экономическая безопасность, обеспечение экономической безопасности, оценка экономической безопасности.

В статье уделено внимание разработке направлений обеспечения экономической безопасности территории на основе ее оценки. На основе данных, представленных Росстатом, проведен расчет базовых показателей и сделан вывод, что состояние экономической безопасности на исследуемой территории не обеспечивается. В качестве приоритетов развития территории определены: кластеризация аграрного сектора, наращивание кадрового потенциала, снижение неустойчивой занятости.

### Введение

Вопросы экономической безопасности в последнее время приобретают первостепенное значение в рамках реализации государственной политики. Особую значимость они приобретают в период трансформации хозяйствующей системы под воздействием внешних и внутренних детерминантов.

Экономическая безопасность рассматривается в научной литературе с различных позиций. Так, одни авторы рассматривают экономическую безопасность «как совокупность условий и факторов, характеризующих текущее состоя-

ние экономики» [2]. Другие – утверждают, что «экономическая безопасность – это система мер, обеспечивающих защищенность той или иной территории» [5]. Авторами экономическая безопасность рассматривается как качественная характеристика хозяйствующей системы (конкретной территории), которая определяет ее способность обеспечивать хозяйственную деятельность необходимыми ресурсами для развития и поддерживать необходимые условия для жизнедеятельности всех хозяйствующих субъектов.

### Методика исследования

В контексте данного исследования автором определено, что направления обеспечения экономической безопасности территорий в современных условиях хозяйствования определяются параметрами проведенных ею оценок. В современных исследованиях представлено большое количество подходов и параметров для оценки экономической безопасности, которые определены целевыми задачами ее обеспечения. В таблице 1 представлен вариант базовых показателей [12].

В качестве объекта исследования была выбрана одна из областей Центрально-Черноземного района.

### Результаты и обсуждения

Результаты расчетов по представленным в таблице 1 показателям с использованием статистических данных Росстата позволили оценить экономическую безопасность исследуемой области по предлагаемым показателям. Так, если сравнивать ВРП на душу населения исследуемой области со среднероссийскими значениями, то мы увидим, сколько территорий существенно отстает по этому показателю от пороговых значений (табл. 2).

Динамика показателей, характеризующих сравнение инвестиций в основной капитал в ВВП РФ и ВРП исследуемой области, показан на рисунке 1.

По уровню безработицы область занимает 8–10 места среди 18 субъектов ЦФО (рис. 2).

На сегодняшний день на территории интенсивно развивается «маятниковая» миграция как в дневном, так и в недельном цикле [11]. Данные факторы можно классифицировать как реальные угрозы экономической безопасности. Регион в анализируемый период занимает по данному показателю 1–2 место среди регионов ЦФО (рис. 3). Учитывается также, что область отличается одним из самых низких коэффициентов рождаемости, область вошла в число регионов, где сложилась высокая естественная убыль населения.

Значения показателя удельного веса населения с доходами ниже величины прожиточного минимума показаны на рисунке 4. Они ниже, чем по РФ, но все равно находятся за пределами порогового значения.

Показатели имущественного неравенства (коэффициент фондов) в регионе ниже, чем в среднем по РФ (рис. 5), исследуемая область входит в группу регионов с показателем коэффициента фондов выше среднего значения.

Далее рассмотрим динамику отношения среднедушевых доходов к прожиточному минимуму (рис. 6). Среднедушевые денежные доходы – это все средства, полученные условным среднестатистическим человеком за определенный период времени.

Проанализируем еще ряд показателей, необходимых для характеристики уровня экономической безопасности исследуемой области (рис. 7, 8).

Согласно данным Росстата, по данному показателю область занимает устойчивое 26 место в РФ и 5-е место среди регионов ЦФО.

В заключение систематизируем показатели экономической безопасности региона и сравним их с пороговыми значениями.

Таким образом, можно констатировать, что параметры экономики территории не обеспечивают экономической безопасности.

Усиливаются негативные тенденции в социальной сфере, связанные с ростом расслоения общества, увеличением численности малообеспеченного населения, недостаточным ростом реальных доходов населения, отрицательной миграцией, низкой рождаемостью и высокой смертностью, старением населения. Особенно критическая ситуация сложилась с динамикой старения населения области, так как данный показатель втрое превышает пороговое значение.

Другая серьезная угроза экономической безопасности региона связана с его депопуляцией.

**Таблица 1.** Система базовых показателей экономической безопасности региона и их пороговые значения [12].

Показатели	Пороговое значение
Объем ВРП на душу населения, %	100 % от среднего по России
Отношение инвестиций в основной капитал к ВРП, %	25
Уровень официально зарегистрированной безработицы по методологии МОТ, %	7
Удельный вес населения с доходами ниже величины прожиточного минимума, %	7–10
Соотношение доходов 10% наиболее и 10% наименее обеспеченных групп населения, раз	8
Отношение среднедушевых денежных доходов населения к прожиточному минимуму, раз	3,5
Удельный вес лиц, старше трудоспособного возраста, в общей численности населения, %	7
Ожидаемая продолжительность жизни при рождении, лет	70

**Таблица 2.** Количественные параметры пороговых значений экономической безопасности за 2014–2020 гг. [8; 9]

Показатели	Фактическое состояние						
	2014	2015	2016	2017	2018	2019	2020
Объем ВРП на душу населения, в % от среднего по РФ	50,2	59,9	63,4	57	56,3	54,2	54,9
Отношение инвестиций в основной капитал к ВРП, %	40,1	35,5	34,3	37,1	28,3	34	27,4

Рост численности населения крупных городских агломераций, дополненный «маятниковой» трудовой миграцией населения, ставит область в ситуацию, при которой она лишается демографических условий расширенного воспроизводства [6].

### Выводы и рекомендации

Сформулируем ключевые направления развития исследуемой области на период действия национальных проектов (2019–2024 гг.) с учетом показателей экономической безопасности.

1. Приоритет кластеризации аграрного сектора перед урбанизацией сельского хозяйства. И в том и в другом случае реализация приоритетной модели развития аграрного сектора будет связана с развитием цифрового базиса производительных сил комплекса. Однако рас-

пространение цифровых технологий в секторе малых и средних производителей (ЛПХ, фермерских хозяйствах, кооперативах) имеет важные преимущества:

- решается проблема занятости, которая, безусловно, выше в малых хозяйственных укладах, чем в крупных корпоративных структурах, нацеленных на решение кадровой проблемы и роста производительности труда на основе цифровизации. Преференции крупному бизнесу, как показывает опыт регионов, не оправдывают ожидания. Остаются открытыми проблемы, связанные с экологическими и социальными издержками ведения крупного бизнеса в регионах.
- Решается проблема оптимального развития сельских территорий, так как сетевая организация малых хозяйственных укладов, подроб-

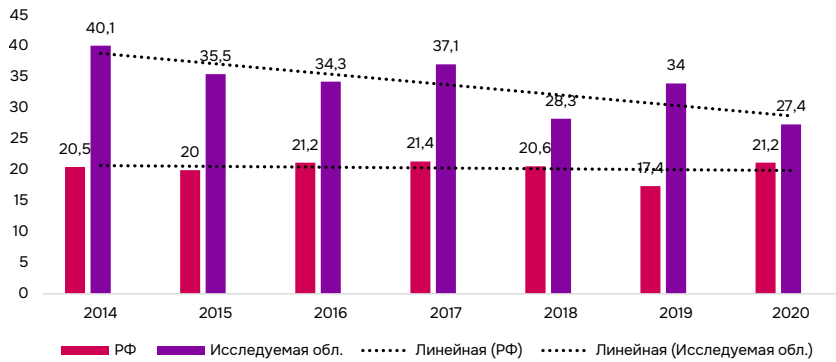


Рис. 1. Доля инвестиций в основной капитал в ВВП, %, 2014–2020 гг. [8; 9]

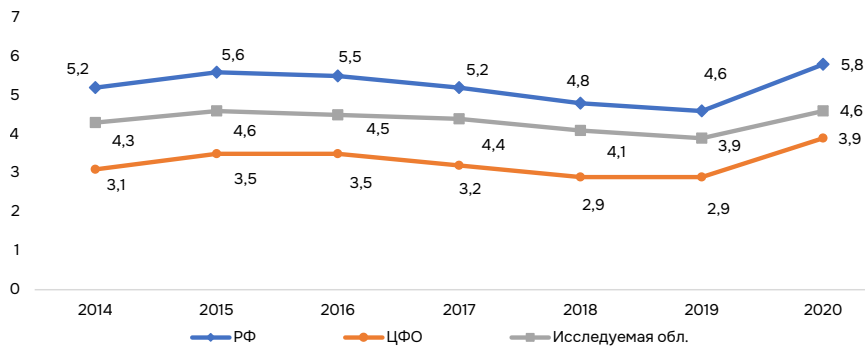


Рис. 2. Уровень безработицы, %, 2014–2020 гг. [8; 9]

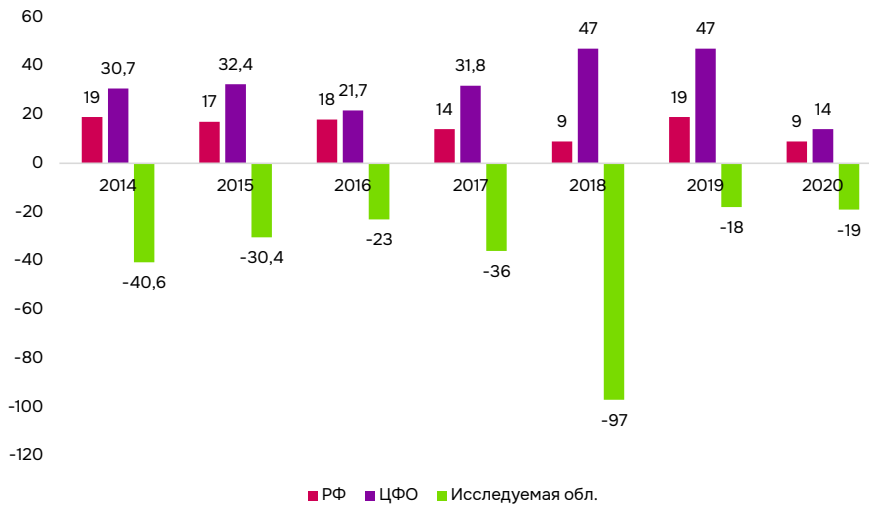
но рассмотренная, в частности, Е. В. Ивановой [4], позволяет прогнозировать сдерживание процесса «обезлюживания» сельских территорий, и с этой точки зрения данная стратегическая альтернатива работает на решение комплекса стратегических задач – социальной модернизации, оптимизации территориального развития, цифровизации, демографии. В этом смысле цифровизация крупного агробизнеса, во-первых, не требует от государства непрямых расходов (бизнес сам осознает перспективы 6-го технологического уклада в сельском хозяйстве) и готов инвестировать. В тоже время в долгосрочной перспективе цифровизация крупного агробизнеса чревата структурной безработицей.

Таким образом, развитие сетевых форм малого бизнеса, прежде всего, в аграрном секторе на базе цифровых технологий в качестве стратегического приоритета господдержки позволяет добиться дополнительных социальных, экономических и бюджетных эффектов, которые спо-

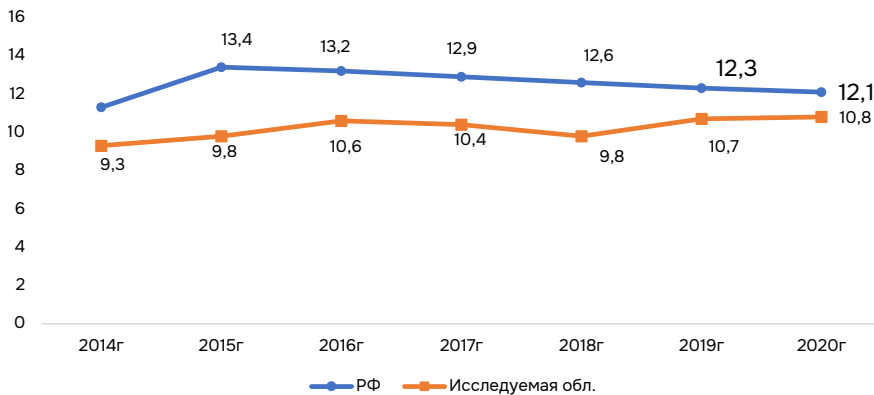
собны компенсировать издержки расширения крупного бизнеса.

2. Приоритет наращивания кадрового потенциала региона перед маятниковой миграцией населения. Модель пространственного развития, которая складывается в регионе в последнее десятилетие, указывает на то, что область все чаще становится местом жительства, но не местом работы населения области. Широкое распространение вахтового метода работы, когда население области, оставаясь зарегистрированными по месту проживания, уезжает на заработки в столицу и другие крупные города, в какой-то мере решает проблему доходов населения и вносит сбережениями отходников определенный вклад в ВРП. Однако данная практика на государственном уровне не может иметь не то что господдержки, но даже молчаливого согласия региональной власти.

Переломить ситуацию, когда маятниковая миграция постепенно перетекает во внутреннюю



**Рис. 3.** Коэффициент межрегиональной (внутренней) миграции, чел. на 10000 населения, 2014–2020 гг. [8; 9]



**Рис. 4.** Удельный вес населения с доходами ниже прожиточного минимума, %, 2014–2020 гг. [8; 9]

миграцию с потерей регионом населения, возможно, только если возвести задачу сохранения и повышения кадрового потенциала региональной экономики в ранг стратегического приоритета. Специалисты отмечают, что «все национальные проекты пронизывает одна мысль: должны быть соответствующие профессионалы, подготовленные кадры» [3].

Несмотря на то, что система обязательного распределения, применявшаяся плановой экономикой, так и не нашла себе достойной замены, практика целевого набора для ликвидации дефицита кадров в тех областях, где он на данный момент есть, требует своего расширения. Решение стратегических задач социально-экономического развития региона требует поиска эффективных с точки зрения мезоэкономики инструментов обеспечения кадрами, дополняющих рынок тру-

да и в какой-то мере конкурирующих с ним. Концептуально государственное регулирование социально-экономического развития региональных мезосистем связано с поиском оптимальных сочетаний различных институциональных структур. В этом контексте в настоящее время можно наблюдать практические попытки институционализации служилого труда, возрождения отдельных его признаков (обязательный характер, связь с условным владением и др.).

3. Приоритет снижения неустойчивой занятости перед дешевой рабочей силой. В настоящее время региональные власти придерживаются точки зрения, что пик инвестиций в экономику региона пройден и главным ограничителем инвестиционной активности выступает дефицит рабочей силы. В некоторых компаниях нехватка рабочей силы достигает 40% от потребностей

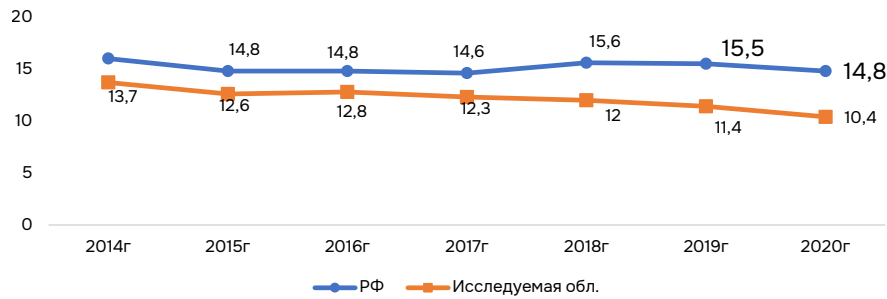


Рис. 5. Коэффициент фондов, раз, 2014–2020 гг. [8; 9]

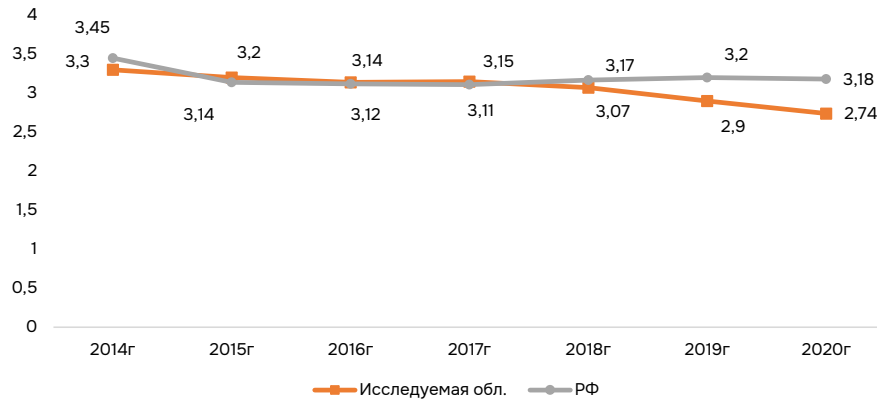


Рис. 6. Отношение среднедушевых доходов населения к прожиточному минимуму, раз, 2014–2020 гг. [8; 9]

в ней. Однако у этой проблемы имеется и обратная сторона. По расчетам В. Н. Бобкова, в 2017 году 80,7% работников в РФ имели один и более признаков неустойчивости занятости [1].

На протяжении последнего десятилетия предприниматели и менеджеры предпочитали решать проблемы конкурентоспособности методами интенсификации труда. Однако к настоящему времени, когда предприятия в силу возраста стали покидать «старые» кадры, бизнес испытывает на себе конкуренцию со стороны отраслей и регионов с более высоким уровнем оплаты труда (сезонные заработки в сельском хозяйстве, производства на основе вахтового метода) [7]. Однако сложившаяся модель регионального рынка труда является достаточно устойчивой, так как она «помогает сохранять старые рабочие места ценой отказа от создания новых» [10].

Основными издержками действия такой модели являются растущая бедность среди работающего населения, низкий уровень доверия

в трудовых отношениях и, как следствие, низкий уровень временных предпочтений не только предпринимателей, но и лиц наемного труда.

Можно ожидать, что сложившаяся практика трудовых отношений станет одним из «узких мест» в реализации как национальных проектов, так и стратегии развития региона. Прежде всего, под вопросом находится решение стратегических задач в области демографии и оптимального развития территорий.

В этой связи целесообразно рассмотреть и на законодательном уровне утвердить разработку сценарных условий в трех вариантах [13]:

1. исходя из относительной устойчивости;
2. исходя из благоприятного сочетания всех условий;
3. исходя из пороговой комбинации внешних и внутренних условий.

### Заключение

Таким образом, можно констатировать, что параметры региональной экономики не обеспечивают экономической безопасности региона.

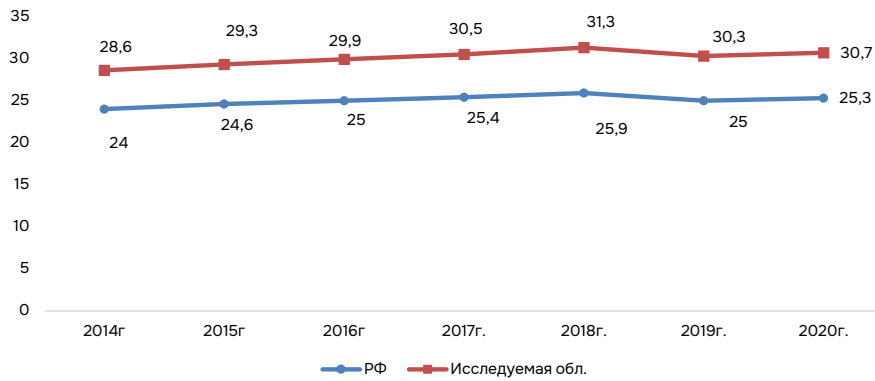


Рис. 7. Удельный вес лиц старше трудоспособного возраста, %, 2014–2020 гг. [8; 9]

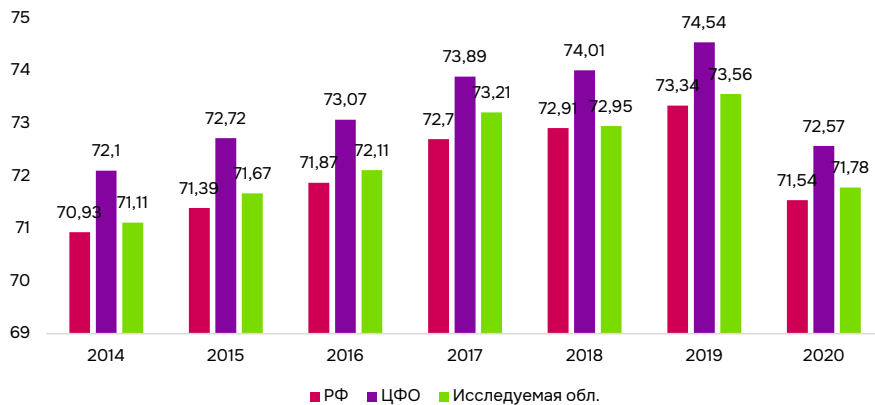


Рис. 8. Ожидаемая продолжительность жизни при рождении, лет, 2014–2020 гг. [8; 9]

Усиливаются негативные тенденции в социальной сфере, связанные с ростом расслоения общества, увеличением численности малообеспеченного населения, недостаточным ростом реальных доходов населения, отрицательной миграцией, низкой рождаемостью и высокой смертностью, старением населения.

Применительно к развитию исследуемой области в качестве приоритетов второго типа могут

выступать:

1. приоритет кластеризации аграрного сектора перед урбанизацией сельского хозяйства;
2. приоритет наращивания кадрового потенциала региона перед маятниковой миграцией населения;
3. приоритет снижения неустойчивой занятости перед дешевизной рабочей силы.

### Библиографический список

1. Бобков В. Н. Теоретико-методологические подходы к разрешению противоречий национальных целей и национальных проектов // Труды ВЭО России. 2019. — № 3. — С. 77–99.
2. В.П. Быков О.А. Дембовская Е. Л. Экономическая безопасность регионов и преодоление угроз в современных условиях // Экономика и эффективность организации производства. — 2006. — № 5. — С. 60–63.
3. Глацких О. В. Алгоритм развития: национальные проекты в РФ как фактор продуктивных социальных изменений и преодоления институциональных дефицитов // Среднерусский вестник общественных наук. — 2020. — № 2. — С. 151–165.
4. Иванова Е. В., Саяпин А. В. Потенциал развития малых сельскохозяйственных укладов в современной России // Новая потребительская кооперация — драйвер продовольственного импортозамещения и социально-экономического благополучия российского села : материалы Всероссийской научно-практической конференции. — Тамбов : Издательский дом «Державинский», 2019. — С. 13–23.

5. *Калинина Н. М.* Экономическая безопасность региона: сущность, угрозы и меры обеспечения // Сибирский торгово-экономический журнал. – 2010. – № 10. – С. 1–21.
6. *Мамонтов В. Д.* Наемный труд и предпринимательские структуры на региональном рынке труда, согласованность и противоречие интересов // Саяпинские чтения : материалы II Всероссийской (национальной) научно-практической конференции. – Тамбов : Издательство ТГУ им. Г. Р. Державина, 2019. – С. 339–347.
7. *Нечаев Д. Н.* Концепция локальных сообществ сельских территорий в системе взаимодействия групп интересов, акторов региональной и местной политики // Среднерусский вестник общественных наук. – 2015. – Т. 10, № 3. – С. 53–60.
8. Регионы России. Социально-экономические показатели. 2020: Р32 : Статистический сборник. – М. : Росстат, 2020. – 1242 с.
9. Регионы России. Социально-экономические показатели. 2020: Р32 : Статистический сборник. – М. : Росстат, 2021. – 1112 с.
10. Российский рынок труда: тенденции, институты, структурные изменения : Доклад Центра трудовых исследований и Лаборатории исследований рынка труда НИУ ВШЭ / под ред. В. Гимпельсона, Р. Капелюшниковой, С. Рощина. – М., 2017. – URL: <https://www.hse.ru/mirror/pubs/share/218427624>.
11. *Саяпин А. В., Лозовая И. А.* К вопросу об угрозах экономической безопасности Тамбовской области // Саяпинские чтения : материалы VI Всероссийской (национальной) научно-практической конференции. – Тамбов, 2023. – С. 128–133.
12. *Черемисина Н. В., Черемисина Т. Н.* Экономическая безопасность региона в цифрах статистики // Вестник кафедры статистики российского экономического университета имени Г. В. Плеханова. – 2017. – Вып. 1. – С. 309–312.
13. *Швецов А. Н.* Прогнозирование в системе инструментов территориального развития // Труды института системного анализа российской академии наук. – 2009. – Т. 43. – С. 5–24.