

Планово-программное регулирование социально-экономической безопасности России по критическим значениям индикаторов социальной сферы

© 2011 А.В. Сакович
Компания "TNS Gallup Media"
E-mail: zeldner@inecon.ru

Современные экономические и социальные процессы в российском обществе позволяют новому оценить значимость социальных факторов в качестве основных компонентов экономической безопасности. При разработке будущей стратегии социально-экономического развития страны необходимо учитывать с помощью индикативного анализа все многообразие социальных факторов. Автор описывает методологические предпосылки проведения индикативного анализа социальной сферы.

Ключевые слова: экономическая безопасность, индикативный анализ, критические значения, социальные индикаторы, план.

В обеспечении социально-экономической безопасности России социальные факторы являются неотъемлемой частью жизни общества. Достойный уровень жизни населения с высокоразвитой наукой, образованием, здравоохранением, культурой и спортом, стабильность политических и гражданских институтов, отсутствие этнических конфликтов определяют успешное социально-экономическое будущее.

Для реализации государственной политики в области здравоохранения, образования и др., где в основном воспроизводится человеческий капитал и формируются интеллектуальные ресурсы страны, важно дать объективную оценку социальной сферы в виде количественных параметров, которые наглядно отражают фактическое состояние ее ведущих отраслей, и предотвратить вероятность кризисных ситуаций в этих отраслях, напрямую влияющих на экономическую безопасность страны.

В настоящее время при изучении социальной составляющей в экономической безопасности страны ей несправедливо отводится роль второго плана, предпочтение оказывается анализу и перспективам развития финансовой структуры, реальному сектору экономики, корпоративным отношениям и проблемам обеспечения населения страны продовольствием.

Для подъема социальной сферы страны в развивающемся мире требуется поиск более совершенных инструментов управления, способных распознать надвигающиеся угрозы экономической безопасности в социальной сфере и своевременно их нейтрализовать или, по крайней мере, ослабить угрожающее воздействие. Этому способствует разработка индикативных прогнозов социально-экономического развития, в которой

отводится приоритетное место статусу основных социальных параметров и фиксируются количественные и качественные оценки по предупреждению угроз в социальной сфере.

Российскими учеными ИЭ РАН предлагается методология определения пороговых значений индикаторов социально-экономической безопасности России, ориентированных в значительной мере на среднесрочный и долгосрочный периоды. Между тем предложенные количественные индикаторы социальной сферы не ставят задачи поступательного приближения параметров плана и среднесрочного прогноза к их пороговым значениям, так как до сих пор они не носят (не по их вине) директивного характера, в связи с чем актуальной является разработка критических значений параметров социальной сферы с нижним и верхним пределами своих величин, отражающих нестабильность в сторону угроз и придания им большей значимости.

Автором предлагается алгоритм, позволяющий проводить анализ целевых индикаторов социальной сферы в последовательности, обеспечивающей выявление на ранних стадиях угроз экономической безопасности в социальной сфере, оценивать критические значения целевых индикаторов, тем самым осуществлять планово-программное регулирование социальной безопасности страны.

Во-первых, комплексная оценка социально-экономической сферы состоит из анализа объективных статистических данных отобранных для исследования четырех групп целевых индикаторов социально-экономической сферы:

- индикаторы материальной обеспеченности (реальные доходы и расходы) населения;

- индикаторы устойчивости демографических процессов;
- индикаторы трудовой занятости населения;
- индикаторы цивилизационного уровня жизни населения.

Во-вторых, проводится исследование фактического состояния социальных индикаторов для сопоставления с их пороговыми значениями и расчета критических значений.

Важно отметить, что в настоящее время фактические количественные параметры по многим индикаторам социальной сферы значительно хуже их пороговых и критических значений социальной безопасности страны. Однако ни в коем случае нельзя подгонять пороговые и критические значения под фактические. Именно отклонения величины фактических и пороговых значений показывают степень угроз социально-экономической безопасности и позволяют привлечь внимание к устранению этих угроз¹.

В-третьих, при анализе социальной сферы весьма актуальны социологические методы сбора и анализа данных по интересующим нас индикаторам. Как мы уже выяснили, экономическая безопасность – сложный, системный объект, в связи с этим проблемно четко разграничить изучение данного феномена по отраслям научного знания. Сегодня практически все исследования в этой области происходят на стыке экономики и социологии, политологии и социологии и т.д.

В-четвертых, методическим инструментарием являются и математические методы. В основу предлагаемой методологии разработки критических значений социальных параметров положен метод индикативного анализа, позволяющий прогнозировать наступление кризисных ситуаций в социально-экономической среде. Этот метод использует совокупность показателей (индикаторов), которые количественно характеризуют наличие и степень угроз в краткосрочной и долгосрочной перспективе. В данном случае оценивается фактический показатель по интересующему нас параметру на шкале определенных зон, которые соответствуют различным этапам перехода нормального состояния индикатора в кризисное, т.е. в конечном счете определяется критическое значение, за пределами которого начинаются необратимые процессы, способные поставить под угрозу существование страны.

В-пятых, инструментарием данного исследования являются также экспертные оценки. Этот метод, как показывает мировая практика, применяется в исследованиях, когда количественные параметры по своему характеру не поддаются детальному расчету. Особенно это касается параметров социальной сферы. Например, при

расчете финансовой безопасности можно математически смоделировать ситуацию наступления предельных критических значений для функционирования экономики. В социальной сфере сделать это порой затруднительно в силу невозможности получения информации из официальных источников.

Как следствие, при расчете критических значений социально-экономической безопасности верхнего предела был использован метод экспертных оценок.

При расчете критических значений социально-экономической безопасности нижнего предела была использована методология определения пороговых значений индикативных показателей, разработанная академиком РАН А.И. Татаркиным и членом-корреспондентом РАН А.А. Куклиным.

В табл. 1 представлены расчетные данные критических значений по верхним и нижним пределам индикаторов социально-экономической безопасности России. Оценка индикаторов социальной сферы осуществляется по каждому индикатору относительно их критических пределов нижнего и верхнего уровней.

Институтом экономики РАН предложены методологические подходы и модели по анализу и оценке проблем социально-экономической безопасности России. Автором проведены модернизация и дополнение к существующей методике, которая способствует устойчивому развитию социальной сферы страны.

Методика обеспечения устойчивого развития социальной сферы страны представлена в блок-схеме (см. рисунок).

На основе критических значений в пределах нижней и верхней границ выполняется оценка состояния индикатора социальной сферы. Определяется зона состояния индикатора относительно пределов критических значений по четырем сформированным группам индикаторов социально-экономической безопасности.

Если фактическое значение индикатора попадает в зону нижнего предела, то в данной стадии осуществляется мониторинг угроз, более детально уточняется величина отклонения от критического значения и проводится подготовительная работа по разработке программы действий по нейтрализации угроз.

Если фактическое значение индикатора попадает в зону верхнего предела, то, помимо мониторинга угроз, вводится управляющее воздействие по нейтрализации данных угроз. В этом случае происходит корректировка величины показателя в стратегических документах и разрабатывается перечень мероприятий по смягчению уровня безопасности.

Таблица 1. Сопоставление фактических данных по индикаторам социальной сферы развития России с их пороговыми и критическими значениями социально-экономической безопасности страны

| Индикатор | Пороговые значения, разработанные в 2008 г. | Фактические значения | | Расчетные критические значения в 2009 г. | | |
|--------------------------------------------------------------------------------------------|---------------------------------------------|----------------------|------------|------------------------------------------|----------------|-----|
| | | Кризисные годы | | Нижний предел | Верхний предел | |
| | | 2008 г. | 2009 г. | | | |
| | $X_{ПК1,ji}$ | X_{ji}^t | X_{ji}^t | $X_{K1,ji}$ | $X_{K2,ji}$ | |
| Доля населения с доходами ниже величины прожиточного минимума во всем населении, % | Не более 6 | 13,4 | 13,2 | 10 | ~40 | |
| Отношение средней пенсии к средней заработной плате, % | Не менее 40 | 24,3 | 27,9 | 34,0 | ~20 | |
| Соотношение численности людей пенсионного и трудоспособного возраста | Не более 0,4 | 0,43 | 0,44 | 0,4 | ~0,5 | |
| Уровень безработицы по методологии МОТ, % | Не более 4 | 6,9 | 8,2 | 6,0 | ~15 | |
| Уровень миграции, (внешнеэтническая напряженность), % | 10-15 | 10 | 14 | 14,8 | ~20 | |
| Средняя продолжительность жизни, лет | женщин | 85 | 74,2 | 74,7 | 80 | ~70 |
| | мужчин | 77 | 61,8 | 62,8 | 70 | ~65 |
| Количество рождений на одну женщину, чел. | 2,2 | 1,49 | 1,54 | 1,9 | ~1,5 | |
| Ежегодная доля ВВП на развитие здравоохранения, образования, культуру и спорт, % | Не менее 15 | 7,7 | 8,8 | 12,0 | ~5 | |
| Коэффициент фондов (соотношение 10 % высокодоходного и 10 % низкодоходного населения), раз | 8 | 16,8 | 16,7 | 12 | ~17 | |
| Размер жилья на одного жителя, м ² | Не менее 25 | 22,0 | 22,4 | 23,7 | ~19 | |

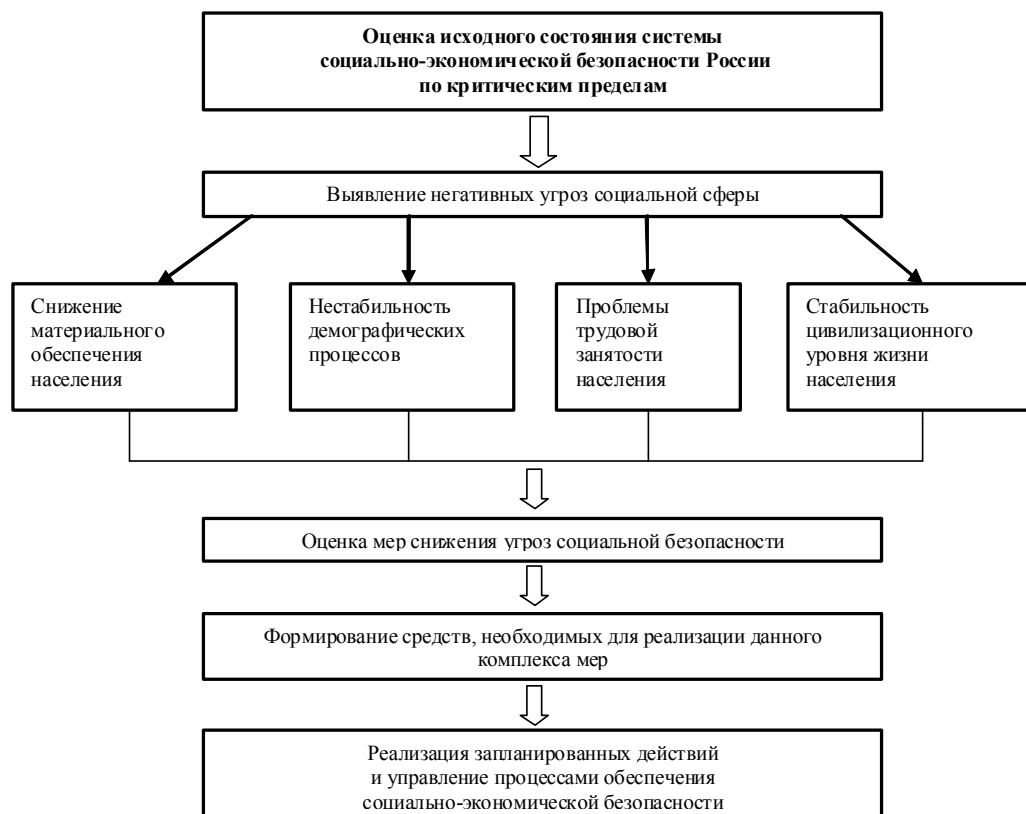


Рис. Методика обеспечения устойчивого развития социальной сферы страны

Таблица 2. Факторы снижения уровня угроз в социально-экономической безопасности

| № п/п | Групп индикаторов в социальной сфере | Факторы |
|-------|-----------------------------------------|-------------------------------------------------------------------------------------------------------------------------------------------------------------------------------------------------------------------------------------------------------------------------------------------------------------------------------------------------------------------------------------------------------------------------------------------------------------------------------------------------------------------------------------------------------------------------------------------------------------------------------------------------------------------------------------------------------------------------------------------------------------------------------------------------------------------------------------------------------------------------------------------------------------------------------------------------------------------------------------------------------------------------------------------------------------------------------------------------------------------|
| 1 | Материальная обеспеченность населения | <ul style="list-style-type: none"> • Увеличение темпов роста ВВП • ВВП на душу населения • Увеличение доли ВВП на социальное развитие государства • Снижение уровня инфляции • Равное развитие субъектов по территории • Рост средней реальной заработной платы (повышение цены труда) • Повышение реальных пенсий и пособий • Увеличение размера прожиточного минимума • Обоснованность стоимости и структуры потребительской корзины • Повышение расходов на питание 1 чел./мес., руб. • Расширение сферы социальных льготных услуг и дотаций на платные услуги • Расширение механизма социальной защиты населения • Увеличение адресной помощи бедным домохозяйствам • Дифференциация подоходного налога • Обеспечение стабильной потребительской цены на продукты первой необходимости |
| 2 | Устойчивость демографических процессов | <ul style="list-style-type: none"> • Повышение расходов из госбюджетов и областных фондов на медицинское страхование • Увеличение охвата населения профилактическим медицинским осмотром • Расширение сферы социальных услуг населению • Отношение численности детей, посещающих дошкольные учреждения, к численности детей дошкольного возраста • Доля населения с первичной инвалидностью в общем населении • Совершенствование государственных программ по увеличению рождаемости (ежемесячная выплата на содержание ребенка в семье опекуна и приемной семьи, пособие по уходу за ребенком, компенсация родителям на детское дошкольное воспитание, выплата базового материнского капитала) • Строительство жилья на льготных условиях для многодетных семей • Выделение земли и льготного кредитования на ведение хозяйства молодым и многодетным семьям |
| 3 | Трудовая занятость населения | <ul style="list-style-type: none"> • Повышение уровня занятости населения (переподготовка кадров) • Уровень квалификации рабочих • Совершенствование структуры занятого населения по крупным секторам: сельское хозяйство, промышленность, услуги • Развитие среднего и малого бизнеса (в первую очередь - развитие фермерства) • Совершенствование учета миграции и безработицы населения • Развитие внутренней трудовой миграции • Отношение суммы периодов поиска работы безработными к общей численности зарегистрированных безработных • Доля пострадавших при несчастных случаях на производстве с потерей трудоспособности на 1 рабочий день и более • Способность государства к инновациям и новейшим технологическим достижениям |
| 4 | Цивилизационный уровень жизни населения | <ul style="list-style-type: none"> • Величина расходов на здравоохранение в расчете на душу населения • Доля льготных услуг по здравоохранению в общих отчислениях • Численность врачей на 10 000 жителей • Количество больничных коек на 10 000 жителей • Объем льгот на лекарственное обеспечение • Величина расходов на образование, культуру, спорт и отдых • Отношение численности детей, посещающих учреждения дополнительного образования (музыка, спорт), к численности детей 6-18 лет • Увеличение доли бюджетного образования в общем составе среднего специального и высшего образования • Гранды на учебу, научные исследования • Соотношение технического и гуманитарного образования • Рост обеспеченности жильем на душу населения • Совершенствование услуг ЖКХ • Совершенствование системы ипотечного кредитования • Доля жилищного фонда, оборудованного всеми видами благоустройств • Контроль за уровнями гражданской и этнической напряженности |

В табл. 2 представлен перечень факторов, влияющих на снижение уровня угроз в социально-экономической безопасности страны. Факторы снижения угроз классифицированы по группам индикаторов социальной сферы.

Таким образом, критические значения социальных параметров безопасности страны, отражающие фактические количественные показатели уровня жизни населения, характеризуют нарастание угроз, выявляя отклонение от стабильных показателей в социальной сфере общества.

Разработка критических значений социально-экономической сферы способствует дальнейшему совершенствованию методологической базы в области снижения угроз экономической безопасности страны. Они затрагивают наиболее значимые ее стороны и позволяют устранить негативные последствия действия совокупности причин, оказывающих деструктивное воздействие на систему экономической безопасности России.

¹ Экономическая безопасность России: Общий курс: учебник / под ред. В.К. Сенчагова. М., 2009. С. 62.

Поступила в редакцию 06.06.2011 г.