

Проблемы развития промышленности России в посткризисный период

© 2010 А.В. Соколов

кандидат экономических наук

Санкт-Петербургский государственный университет экономики и финансов

E-mail: fomin@sseu.ru

В статье рассматриваются проблемы посткризисного развития российской экономики. Обосновывается, что путь развития, базирующийся на производстве и экспорте углеводородов, является тупиковым. Показано, что только модернизация российской экономики, в первую очередь, промышленности, позволит обеспечить устойчивое развитие страны.

Ключевые слова: промышленность, инвестиции, посткризисное развитие.

Проблема модернизации экономики России непосредственно зависит от условий и направленности ее развития в посткризисном периоде. В настоящее время практически восстановлены основные предкризисные тенденции роста валового внутреннего продукта (ВВП), промышленной продукции, инвестиций, однако рост этот (во всяком случае, в промышленности) непосредственно связан с ростом цен на нефть (рис. 1)¹.

составляют почти половину занятых в экономике России³.

Специфика современной экономической ситуации состоит в необходимости адаптироваться к новым внешним и внутренним экономическим условиям, сложившимся в период кризиса и сохраняющимся в настоящее время. Прежде всего, надо отметить, что спрос и производство находятся в состоянии стагнации, т.е. можно го-



Рис. 1. Динамика изменения цен на нефть, долл./барр.

Практически во всех вариантах посткризисного развития предусматривается рост, однако с различными темпами. Нужно отметить, что современное развитие экономики России проходит по так называемому “мобилизационному варианту” (с доминированием государства), следствием чего, в частности, является централизация финансов в пользу федерального бюджета, концентрирующего почти 60% всех собираемых в России налогов². При этом работающие на государство (в том числе выполнение государственного заказа, выполнение оборонного заказа и др.)

говорить о своеобразной стабилизации - стабилизация спроса обуславливает стабилизацию производства. К изменению внешних условий можно отнести и некоторое расширение корпоративного и потребительского кредитования, определенный успех программы поддержки замены поддержанных автомобилей, действие которой предполагается продлить в 2011 г., а также скачкообразный рост инвестиций в августе 2010 г.

Укрепление рубля (о чем в последнее время много говорится) может явиться стимулятором роста импорта товаров даже в условиях относи-

тельно стабильного спроса, что будет сдерживать рост. В целом за январь - октябрь (из расчета октябрь 2010 г. к декабрю 2009 г.) реальное укрепление рубля к доллару США составило 4,2%, к евро - 9,5%, к фунту стерлингов - 5,8%, ослабление к швейцарскому франку - 1%, к японской иене - 4,3%. Укрепление реального эффективного курса рубля оценивается за первые десять месяцев текущего года в 3,9%⁴.

Следует отметить возникновение в посткризисный период ряда угроз российской экономики, которые следует учитывать при разработке концепции посткризисного развития, а именно:

- возможные изменения на рынке нефти и газа. Проблема состоит в том, что хотя, как и в докризисный период, развитие экономики будет основываться на экспорте углеводородов, тем не менее есть опасность возникновения тенденции снижения потребления российских энергоносителей. Это связано с деятельностью ЕС (основного потребителя российских энергоносителей) по энергосбережению, переходу на альтернативные источники энергии и др. Одновременно на данную тенденцию может повлиять развитие добычи сланцевого газа, источники которого имеются и в Европе (Польша), рост добычи из нефтеносных песков Канады и др. Все это, воздействуя на состояние федерального бюджета, по всей вероятности, не позволит государству реализовать достаточно объемные социальные обязательства в условиях возможного снижения поступлений в бюджет при сравнительно невысоком уровне жизни населения;

- определенное сокращение доходов бюджета, связанное с кризисным сжатием налогооблагаемой базы. Проблема заключается в том, что в период кризиса значительно сократилось промышленное производство, являющееся базой налога и налога на имущество. Так, в 2009 г. поступления налогов и сборов в бюджетную систему России снизились на 16,5% по сравнению с 2008 г., при этом поступления в бюджетную систему от налога на прибыль организаций сократились почти в 2 раза. Хотя за 9 месяцев 2010 г. положение улучшилось, однако происходило это за счет сокращения собственных средств предприятий, что ограничивает их развитие. Основной рост налогов в бюджет обусловлен ростом цен на энергоносители;

- низкий уровень роста потребительского спроса при притоке вкладов населения. В течение девяти месяцев 2010 г. произошло существенное ускорение динамики вкладов населения в национальной валюте: за указанный период объем вкладов физических лиц вырос на 18,6%, а их доля в пассивах банковского сектора

увеличилась за этот период с 25,4 до 28%. Вклады физических лиц сроком свыше 1 года увеличились на 23%⁵;

- высокая зависимость темпов экономического роста от величины государственных расходов. Рост части расходов бюджета, непосредственно связанных с общегосударственными вопросами, национальной обороной и правоохранительной деятельностью, бюджетным финансированием образования и медицины, ЖКХ и др., обеспечивает значительные заказы отраслям реального сектора экономики и, соответственно, экономический рост.

Президент Российской Федерации Дмитрий Медведев неоднократно говорил, что в стране существует архаичная экономика, что возвращаться в докризисную ситуацию невозможно, что нам надо многое менять. За годы кризиса российская экономика стала еще больше зависеть от экспорта нефти и газа, т.е. за эти пару лет ситуация отсталости еще более усугубилась⁶.

Вопросы модернизации экономики значительно шире, чем это часто представляется (как техническое перевооружение всех отраслей, выпуск новой современной инновационной продукции и др.). Модернизация, прежде всего, начинается с общества, которое должно быть подготовлено и воспринимать прогрессивные изменения в экономике.

Базовые варианты прогноза развития основываются на относительно консервативных оценках внешних условий: устойчивое восстановление мировой экономики и умеренный рост цен на нефть Urals до 78-79 долл. США за 1 барр. в 2012-2013 гг. В настоящее время в России принят умеренно-оптимистичный вариант, который является инвестиционно обусловленным вариантом развития экономики. В 2011 г. предполагаются значительные объемы инвестиций компаний топливно-энергетического комплекса. При общей социальной направленности расходов федерального бюджета предусматривается рост расходов на программы развития высокотехнологического комплекса, жилищного строительства, здравоохранения. Возобновится рост банковского кредитования. Предполагается относительное повышение конкурентоспособности бизнеса. Рост импорта будет опережать наращивание внутреннего спроса, однако эта разница будет снижаться. Темпы роста реальной заработной платы будут сопоставимы с ростом производительности труда. Рост ВВП в 2010-2013 гг. прогнозируется на уровне 3,9-4,5 %⁷.

Посткризисное развитие промышленности представляется как концентрация усилий на развитии высокотехнологической промышленности,

реализующей имеющиеся в России соответствующие исследования и разработки. Поскольку в настоящее время Россия занимает на мировом рынке высокотехнологичной продукции не более 0,3%, на наш взгляд, данный вариант, как непосредственно посткризисный, нереален, но может быть реализован в процессе восстановительного роста.

Общепризнано, что Россия наибольших успехов в сфере высоких технологий добилась в таких направлениях, как аэрокосмическая промышленность, атомная энергетика, энергетическое машиностроение, военная техника и вооружение и некоторые другие, рынки продукции которых достаточно ограничены, а конкуренция высока. Дальнейшее же развития этих направлений непосредственно связано со значительным объемом именно бюджетного финансирования, поскольку большинство предприятий, функционирующих в данной сфере, либо являются непосредственно государственными, либо имеют высокую долю государства в уставном капитале, либо работают по контрактам в рамках государственного (оборонного) заказа. Естественно, что развитие этих тенденций приведет к возрастанию роли государства в экономике (пример - госкорпорации "Роснано", "Ростехнологии", "Объединенная судостроительная корпорация" и др.). Государственная программа предусматривает комплекс мер, минимизирующих последствия экономического кризиса для ряда секторов промышленного производства и конкретных предприятий и создающих предпосылки для посткризисного развития. Наиболее эффективной представляется государственная поддержка в форме государственного (оборонного) заказа; субсидирования процентных ставок по кредитам; реструктуризации финансовой задолженности; государственных гарантий и поручительства; реструктуризации налоговой задолженности; гибкой таможенно-тарифной политики.

В целом же, новый этап промышленного роста может быть только ростом, основанным на коренной модернизации всего производственного аппарата и долгосрочных инвестициях в его обновление. Естественно, что масштабы инвестирования в расчете на каждую отрасль или предприятие должны возрасти в разы, что невозможно без существенной концентрации инвестиционной и производственной активности на ограниченном количестве сравнительно узких направлений. В еще большей степени это касается государственных инвестиций в производственную инфраструктуру. Сегодня их объем составляет примерно 5% ВВП, что с учетом размеров ВВП и размеров территории России означает, по сути,

полное невнимание к проблеме. В этой области также необходима концентрация государственных инвестиций на ограниченном количестве "точек роста", способных дать мультипликативный эффект в других отраслях.

Оценка возможностей посткризисного развития России предполагает ретроспективный анализ ее динамики с учетом того, что экономика Российской Федерации, признанной страной с рыночной экономикой, продолжает сохранять в себе определенные особенности экономики СССР. С одной стороны, это сырьевая и топливно-энергетическая ориентация экспорта, с другой - сохранившаяся научно-техническая база высокотехнологичной промышленности, в первую очередь отраслей оборонно-промышленного комплекса. До сих пор ведущую роль как с точки зрения создания основ поступательного развития, так и с точки зрения насыщения потребительского рынка продолжает играть промышленный комплекс, во многом определяя позиции России в мире и внутреннюю социальную обстановку.

Между промышленным производством и экспортом, рост которого, в свою очередь, способствует росту доходов и притоку высоких технологий для стимулирования последующего развития промышленного сектора, существует явная функциональная зависимость. Очевидно, что и стабильность экономического роста, и технологическое лидерство зависят от объема инвестиций, расширения применения промышленно используемых ключевых технологий и перманентного роста величины технологического капитала.

Следует отметить, что до сих пор материально-техническая база российской экономики характеризуется низким уровнем производительности труда, внедрения ресурсосберегающих технологий и систем информатизации, хотя эта проблема неоднократно рассматривалась на уровне руководства страны. В частности, проблемы модернизации, энергоэффективности, перехода на электронный документооборот неоднократно упоминались в ряде выступлений Президента РФ Д. Медведева в 2009-2010 гг. Негативную роль играет несовременная структура основных фондов (коэффициент обновления основных фондов снизился с 6,3% в 1990 г. до 1,8% в 2000 г. и составил 4,4% в 2008 г., а темпы обновления машиностроения, определяющего темпы развития всего народного хозяйства, в 2 раза ниже, чем в целом по промышленности (рис. 2). Учитывая темпы выбытия основных фондов (в последние годы - 1%), можно сделать вывод, что все это ведет к сохранению высокого уровня из-

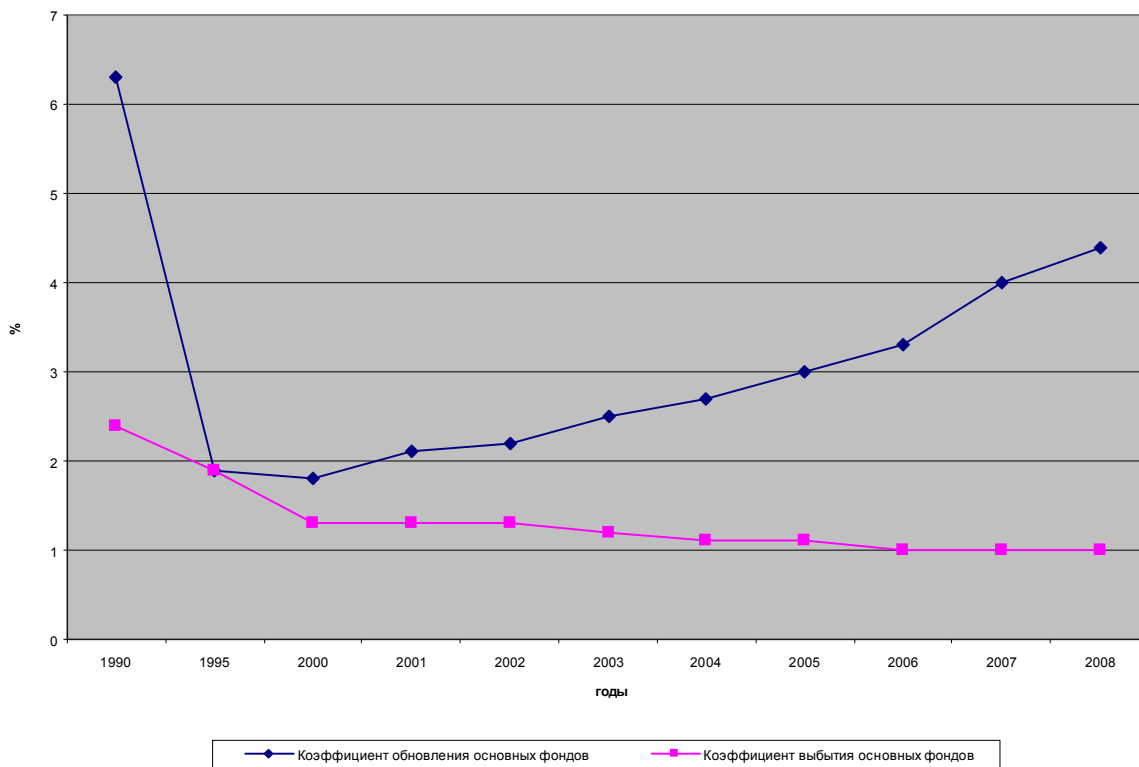


Рис. 2. Темпы ввода и выбытия основных фондов в российской экономике

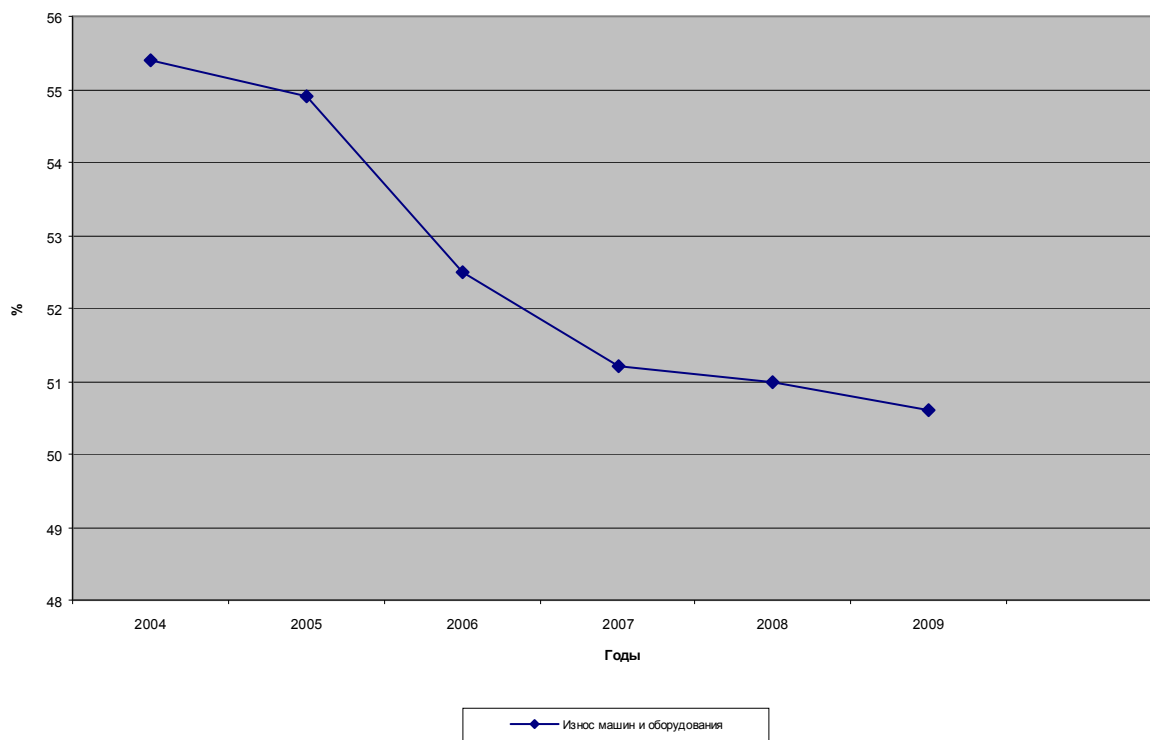


Рис. 3. Динамика износа машин и оборудования в экономике России (на 1 января)

носа машин и оборудования и среднего возраста технологического оборудования (рис. 3)⁸.

Особо следует сказать об инвестиционном обеспечении развития российской экономики. Ос-

новной эффект их состоит в том, что увеличение покупок инвестиционных товаров увеличивает доход у производителей этих товаров, которые, в свою очередь, расширяют потребление,

что означает увеличение спроса в других сегментах рынка, а следовательно, и дохода продавцов (эффект мультипликатора).

В совокупности все сказанное способствует снижению уровня безработицы, поскольку производство дополнительной продукции, на которую появляется спрос, требует дополнительной рабочей силы. Эффект мультипликатора проявляется в экономике с высоким уровнем безработицы и недоиспользованием производственных мощностей. Во многих производствах (в основном экспортоориентированных) загрузка производственных мощностей достаточно высока, низкая же загрузка остальных объясняется, в первую очередь, широким импортом аналогичных товаров.

Тем не менее, объем привлекаемых инвестиций остается незначительным, а инвестиции по большинству осуществляемых проектов направляются в сырьевой или топливно-энергетический комплекс или реализуются в отраслях, продукция которых характеризуется низкой добавленной стоимостью, что типично для развивающейся экономики.

Даже учитывая тенденции к экономическому росту, сложившиеся за предкризисные годы, к 2008 г. Россия вышла только на 60% инвестиций по отношению к 1990 г. (рис. 4).

Несмотря на определенные негативные тенденции российской экономики, можно было го-

ворить о стабилизации промышленного производства в целом по стране и начале подъема. Нижняя точка спада российской экономики была пройдена в период кризиса 1998 г., когда ВВП сократился до 62% от уровня 1991 г., объем промышленного производства - до 52%, а объем инвестиций - до 23%, инвестиций в промышленность - до 17%.

Отличительной особенностью развития российской экономики после 1998 г. являлся промышленный подъем преимущественно под влиянием факторов, связанных со снижением поступления импортных товаров на отраслевые и локальные рынки, с благоприятной внешнеторговой конъюнктурой, в первую очередь, для энергоснабжителей, с увеличением использования незагруженных производственных мощностей в условиях растущего платежеспособного спроса и др. Тем не менее, действие многих благоприятных факторов в последующий период было исчерпано, что дало основание полагать, что дальнейший экономический рост должен опираться на активизацию инвестиционных процессов, направленных, в первую очередь, на обновление производственного аппарата промышленности в условиях дальнейшего проведения структурных преобразований.

Анализ динамики промышленного производства за период реформ показал значительное его сокращение в целом при неравномерности его

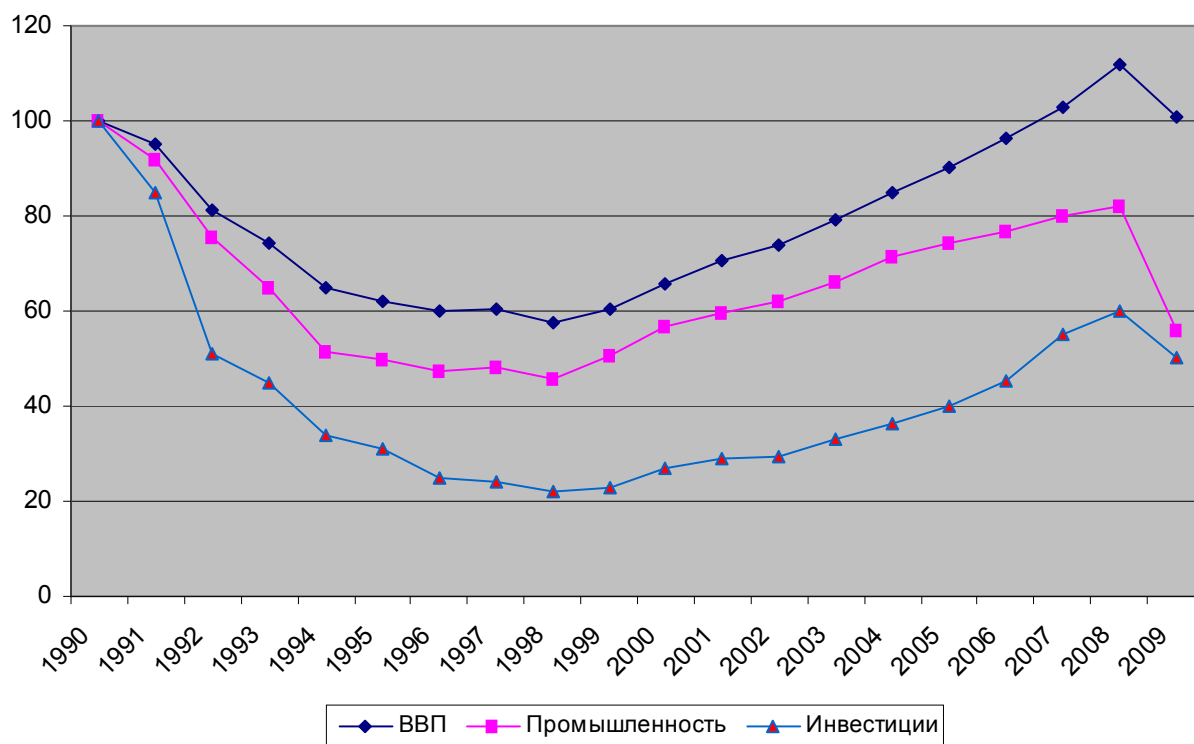


Рис. 4. Динамика макроэкономических показателей российской экономики (1990=100)

характера в отраслевом разрезе. Экспортная ориентация ряда отраслей (газовая, нефтяная, металлургическая, нефтехимическая промышленность) позволила им с той или другой степенью устойчивости удержаться “на плаву” и развиваться темпами, определяемыми внешним рынком. Спад производства во внутренне ориентированных отраслях носил более глубокий характер (за исключением пищевой промышленности, одной из немногих инвестиционно привлекательных отраслей).

Таким образом, развитие экономических реформ сопровождалось усилением сырьевой ориентации российской промышленности, уменьшением доли обрабатывающей промышленности, изменением пропорций между производством сырья, промежуточной и конечной продукции за счет уменьшения доли продукции высокой степени переработки.

Анализ развития промышленного комплекса выявил существенное различие, высокую дифференциацию отраслей по важнейшим характеристикам их функционирования. Поляризация отраслей привела к образованию двух сегментов, использующих в своем развитии различные механизмы и разные ресурсы. Первый – экспортсырьевые отрасли, представляющие, главным образом, нефтегазовый комплекс и горно-металлургический комплекс. Подъем в этом сегменте опирался на благоприятную внешнеэкономическую конъюнктуру (до начала кризиса 2008–2009 гг.), получение дополнительных доходов от экспорта, относительно низкие внутренние цены на ресурсы (прежде всего, электроэнергию), а также последовавшее расширение платежеспособного спроса внутри страны.

Второй сегмент образуют внутренне ориентированные отрасли: легкая и пищевая промышленность, машиностроение и металлообработка, химическая и нефтехимическая промышленность, лесная, деревообрабатывающая и целлюлозно-бумажная промышленность, промышленность строительных материалов. Сложившиеся тенденции сформировали длительно существующую структуру экспортно-импортных операций, где основную часть экспорта составляют углеводородное сырье и продукты его переработки, продукция горно-металлургической промышленности и лесоматериалы. В 2009 г. экспорт машин, оборудования и вооружений составил 5,9% общего объема экспорта. В то же время в Россию импортируются в основном машины, оборудование и автомобили, составляющие примерно 43,4% импорта⁹.

В современных условиях инвестиционной составляющей отводится решающая роль в фор-

мировании предпосылок устойчивого промышленного развития. В соответствии с этим особое значение приобретает исследование изменений в отраслевом распределении инвестиций в основной капитал в промышленности в последнее десятилетие. Результаты анализа показывают, что в промышленности около 22% суммарного объема инвестиций в основной капитал приходится на топливно-энергетические отрасли, значительная часть инвестиций – на пищевую промышленность и другие отрасли с быстрым оборотом капитала. Такая структура капиталовложений еще раз подтверждает экспортно-сырьевую ориентацию российской экономики, а также способствует закреплению этой структуры в будущем. Негативным фактором развития является существенное снижение доли инвестиций в основной капитал машиностроения и металлообработки. Очевидно, что уровень производственных инвестиций именно в эту отрасль в большой степени определяет качество техники и динамику технологического перевооружения во всех других отраслях промышленности, конкурентоспособность промышленной продукции. Тем не менее, к кризису 2008–2009 гг. российская экономика подошла на подъеме. Российский внешний государственный долг на 1 января 2009 г. составил 40,6 млрд. долл., или 2,4% от ВВП России, что является одним из самых низких показателей в мире¹⁰. Для сравнения, после кризиса 1998 г. внешний долг России составлял почти 146,4% от ВВП; ВВП на душу населения по паритету покупательной способности составил 15 039 долл. (2007 г. – 15 948). Уровень безработицы на 1 января 2009 г. составил 7,6%, а инфляция была в пределах 13,3%¹¹.

Говоря о современном экономическом росте, можно сделать вывод, что он обеспечивается преимущественно крупными государственными компаниями, развитие которых стимулирует государство, справедливо полагая, что крупные компании с государственным контролем способны не только конкурировать на международных рынках, но и выступать в качестве локомотивов роста отечественных отраслей промышленности. В предкризисный период российские компании, особенно крупные, активно осуществляли инвестиционную деятельность. Так, крупные российские корпорации каждый пятый рубль из своей выручки¹² инвестировали в развитие. Тем не менее, рост инвестиционной активности в России даже в благоприятный период не привел к изменению отраслевой структуры, повышению конкурентоспособности страны, по-прежнему обеспечиваемой природно-сырьевым потенциалом.

Фактором устойчивого экономического развития в предкризисные годы являлось одновременное расширение и внешнего, и внутреннего рынка. Если динамика внешнего спроса формировалась под влиянием благоприятной ситуации на мировых рынках топливных и сырьевых ресурсов, то расширение внутреннего рынка определялось факторами роста деловой активности отечественного бизнеса и систематического роста платежеспособного спроса населения.

В то же время начиная с 2004 г. наблюдалось постоянное снижение коэффициента покрытия импорта экспортом (причем экспортом специфическим - сырьевых и топливно-энергетических ресурсов). При этом доля в экспорте высокотехнологичной продукции, прежде всего вооружений и военной техники, продолжала оставаться стабильной и даже несколько снизилась.

Все вышесказанное свидетельствует о том, что экономика, построенная на богатстве России углеводородами, - это, по существу, тупиковый путь развития, когда утрачивается возможность восстановить конкурентоспособность базовых отраслей. Именно финансовый кризис 2008-2009 гг. в полной мере продемонстрировал недостаточную макроустойчивость ранее сформирован-

ных трендов экономического развития и относительную нестабильность российской экономики. В то же время средства для модернизации российской экономики могут быть получены только за счет торговли топливно-энергетическими товарами, в первую очередь нефтью и газом, что требует модернизации и этих отраслей.

¹ <http://www.forecast.ru/mainframe.asp>.

² Рассчитано по: Российский статистический ежегодник 2010: стат. сб. / Росстат. М., 2010.

³ Гонтмахер Е. Модернизация России. Позиция ИНСОРа. URL: www.polit.ru/lectures/2010/10/28/gontmakher.html.

⁴ Об итогах социально-экономического развития Российской Федерации за январь - октябрь 2010 г. М., 2010.

⁵ Там же.

⁶ Гонтмахер Е. Указ. соч.

⁷ www.rosbalt.ru/2010/06/03/742424.html.

⁸ Рассчитано по: Российский статистический ежегодник 2008: стат. сб. / Росстат. М., 2009.

⁹ Российский статистический ежегодник 2010: стат. сб. / Росстат. М., 2010.

¹⁰ ru.wikipedia.org/wiki/Внешний_долг_России.

¹¹ Российский статистический ежегодник. 2008.

¹² www.gaexpert.ru/ratings/expert400/2007.

Поступила в редакцию 08.10.2010 г.