

Перспективы инвестиционного развития предприятий на различных стадиях жизненного цикла

© 2009 В.М. Квинтук

Волгоградский государственный педагогический университет

Управление инвестиционными ресурсами предприятия является подсистемой в общей системе управления всеми сферами жизнедеятельности предприятия. Обосновано, что каждой стадии развития предприятия соответствует определенная инвестиционная стратегия, которая имеет свои закономерности развития в соответствии со стадией жизненного цикла его развития.

Ключевые слова: инвестиционные ресурсы предприятия, управление, стадия жизненного цикла, инвестиционная стратегия.

Современная экономика все более приобретает черты инновационной экономики, связанной с разработкой, внедрением и использованием новшеств, с преобразованием организационно-экономического механизма хозяйствования, активизацией инвестиционного процесса¹. Практика показала, что особую важность приобретает построение системы взаимосвязей экономических явлений, способствующих оценке перспектив инвестиционного развития предприятий на различных стадиях жизненного цикла. В этих целях инвестиционные процессы предприятия должны быть сопряженными и согласованными во времени и пространстве, что обуславливает потребность их планирования и прогнозирования, для координации и концентрации которых необходима единая долгосрочная программа действий - инвестиционная стратегия предприятия, сформированная с учетом экономической ситуации, сложившейся на предприятии.

Обеспечение высоких темпов развития предприятия и повышение его конкурентоспособности в современных условиях и в долгосрочной перспективе в значительной степени определяются уровнем их инвестиционной активности и, соответственно, неразрывно связаны с проведением эффективного управления всеми сферами его деятельности. Это напрямую касается сложного процесса долгосрочного, рационального инвестирования. Как известно, своевременное осуществление мероприятий в данной области не позволяет предприятию потерять основные конкурентные преимущества, а в конечном итоге обеспечивает дальнейшее его функционирование, так как является именно тем фактором, который позволяет придать процессу развития устойчивый и динамичный характер, концентрировать ресурсы предприятия и обеспечить их эффективное использование.

¹ Гимади И.Э., Добродей В.В., Костюк М.В. Теоретические аспекты оценки инвестиционного механизма промышленных предприятий территории // Журн. экон. теории. 2005. □4.

Одним из наиболее эффективных средств усиления позиций на рынке предприятий является применение стратегии расширения сферы деятельности. Таким образом, для сохранения преимущественной позиции необходимы изменения, следовательно, предприятия должны вкладывать средства, чтобы защитить участки, уязвимые для конкурентов. Приобретение и накопление ресурсов определяются как внутренним процессом принятия решений, так и внешними стратегическими факторами, к которым относятся характеристики отрасли, структура рынка, уровень конкуренции.

В данной связи предприятия сталкиваются с необходимостью ведения инвестиционной деятельности, что обуславливается следующими причинами: формированием на этапе организации предприятия основных и оборотных средств; обновлением имеющейся материально-технической базы; наращиванием объемов производственной деятельности; освоением новых видов деятельности и рынков при создании нового предприятия или подразделения (иной структуры); увеличением прибыли предприятия путем выгодных инвестиционных вложений различного характера.

Стратегия деятельности предприятия представляет собой систему управленческих и организационных решений, направленных на реализацию миссии, целей и задач фирмы, связанных с ее развитием или преобразованием. Особенности стратегической инвестиционной политики и содержание конкретных программ непосредственно зависят от стратегии деятельности предприятия.

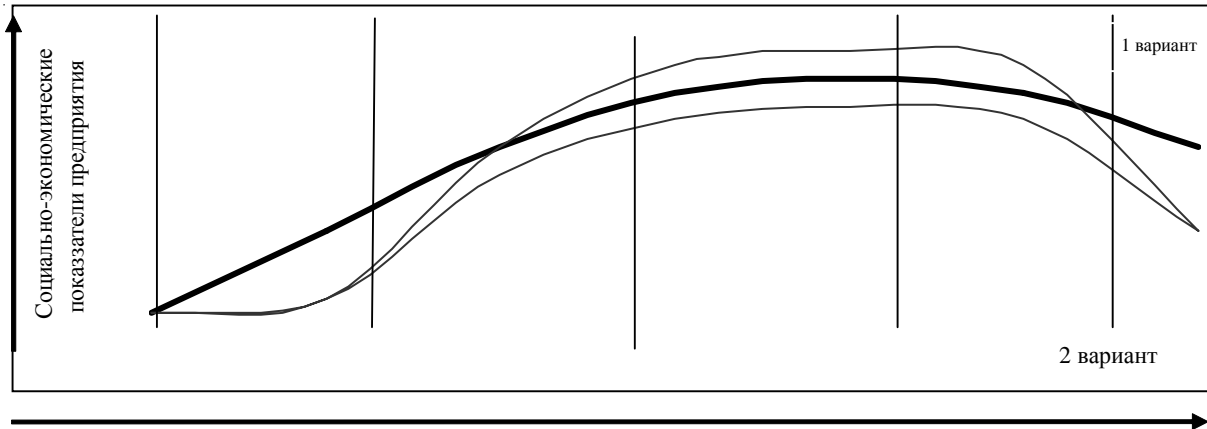
С нашей точки зрения, инвестиционная стратегия предприятия - искусство руководства развитием предприятия в соответствии с возможностями, имеющимися ресурсами и потенциалом предприятия, это комплекс мер, направленных на формирование рациональной системы управления в соответствии с целями, задачами и интересами предприятия, для создания эффек-

тивного процесса воспроизводства потенциала на определенной стадии его жизненного цикла.

Инвестиционная стратегия предприятия имеет определенные закономерности развития согласно стадии жизненного цикла (рис. 1). Так как каждое предприятие имеет определенный

период времени своего существования, его развитие и функционирование подчинены определенным закономерностям, которые сопрягаются с прохождением стадий развития.

С нашей точки зрения, следует выделить концепцию жизненных циклов, включающую



Этапы жизненного цикла предприятия	<i>Этап зарождения предприятия</i>	<i>Этап формирования предприятия</i>	<i>Этап роста предприятия</i>	<i>Этап зрелости предприятия</i>	<i>Этап кризиса предприятия</i>
Инвестиции	<i>Инвестиции в идеи</i>	<i>Инвестиции формирования</i>	<i>Инвестиции роста</i>	<i>Инвестиции зрелости</i>	<i>Инвестиции кризиса</i>
Объем и направленность инвестиций	Минимальные инвестиции: <ul style="list-style-type: none"> • в исследование спроса и предложения • исследование технологий • изучение и апробирование идеи, ее разработка и воплощение • изучение прямых и потенциальных конкурентов 	Максимальные инвестиции: <ul style="list-style-type: none"> • в формирование производства (мощности, технологий, оборудования, сырья) • создание сервиса • тестирование продукта • формирование персонала (подбор, профессиональная и психологическая адаптация навыков, первичное обучение) • формирование рынка спроса (маркетинговые исследования, реклама, выставки) • в разработку организационной структуры • в формирование структурных подразделений 	Умеренные инвестиции: <ul style="list-style-type: none"> • в освоение и завоевание рынка (позиционирование продукции) • поиск партнеров • стимулирование сбыта • повышение качества продукции • производство продукции • рекламу и создание предпочтения марке • директ-мейл (Интернет, рассылка каталогов, проспектов) • расширение ассортимента и номенклатуры товара • привлечение и набор новых сотрудников 	Инвестиции стабильного развития: <ul style="list-style-type: none"> • в приобретение высоких технологий • организацию производства, прогрессивных форм и методов управления • активную маркетинговую деятельность • исследование улучшенного варианта товара • модификацию товара • исследование географии рынка 	Максимальные инвестиции выхода из кризиса: <ul style="list-style-type: none"> • поиск новых идей • поиск новых партнеров • поиск новых рынков • собственные разработки • приобретение новинки (покупка фирмы, патента, лицензии) • формирование новых структурных подразделений • современные разработки • повышение квалификации необходимого персонала
Инвестиционная политика	<i>Инвестиции в формирование идеи</i>	<i>Инвестиции в формирование стратегии бизнеса</i>	<i>Инвестиции в реализацию стратегии развития бизнеса</i>	<i>Инвестиции в реализацию стратегии расширения рынков</i>	<i>Инвестиции в формирование стратегии выхода из кризиса</i>

Дей. 1. Инвестиции в стратегическое развитие бизнеса в соответствии с жизненным циклом предприятия

анализ экономического объекта по фазам развития и позволяющую оценить как текущее положение, так и будущие преобразования предприятия (см. рис. 1).

Каждой стадии развития предприятия соответствует определенная инвестиционная стратегия. Отсутствие инвестиционных вложений на определенных этапах жизненного цикла предприятия нельзя возместить никакими запоздавшими затратами на последующих стадиях.

Приведенная кривая описывает закономерности развития предприятия при ограниченных ресурсах. Доходы, полученные от использования инвестиционного потенциала предприятия, должны быть равны или превышать инвестиционные вложения.

Исходя из рис. 1, можно отметить, что продолжительность жизненного цикла определенной инвестиционной стратегии зависит от “доходности” использования инвестиций. Результативность каждого периода проявляется в будущем. В период кризиса доходы от использования инвестиционного потенциала очень низкие, необходим длительный период, чтобы эти затраты достаточно отражали эффективность политики.

Основными принципами формирования инвестиционной стратегии предприятия автором определяются:

- прибыльность, направленная на снижение риска предприятия;
- соответствие общей стратегии развития предприятия;
- корректировка и (или) увеличение объема инвестиций с учетом стадии развития, возникших новых целей или проблем и фактора накопления финансовых ресурсов;
- учет отраслевой направленности предприятия;
- необходимость постоянного инновационного развития механизма формирования инвестиционной политики, его гибкость и адаптивность в условиях рыночных трансформаций;
- институциональность и совершенствование технологий, технологичность;
- социальная ответственность.

Разработка экономической стратегии должна проводиться на основе использования современных методов анализа и адекватной оценки внутреннего потенциала предприятия.

Правильная оценка стратегических позиций предприятия позволяет использовать ресурсные возможности с максимальной выгодой, разработать систему взаимодействия предприятия с конкурентной средой, создает возможности для успешного долгосрочного развития самого предприятия и его стратегических хозяйственных подразделений.

Такое стратегическое позиционирование предприятия на основе экономической стратегии позволяет использовать конкурентные преимущества по направлениям деятельности, использовать ключевые факторы роста.

Выработка стратегии осуществляется на высшем уровне управления, который оценивает альтернативные пути деятельности фирмы, выбирает оптимальные варианты достижения целей, определяет альтернативные стратегии развития, подготавливает программы и стратегические планы.

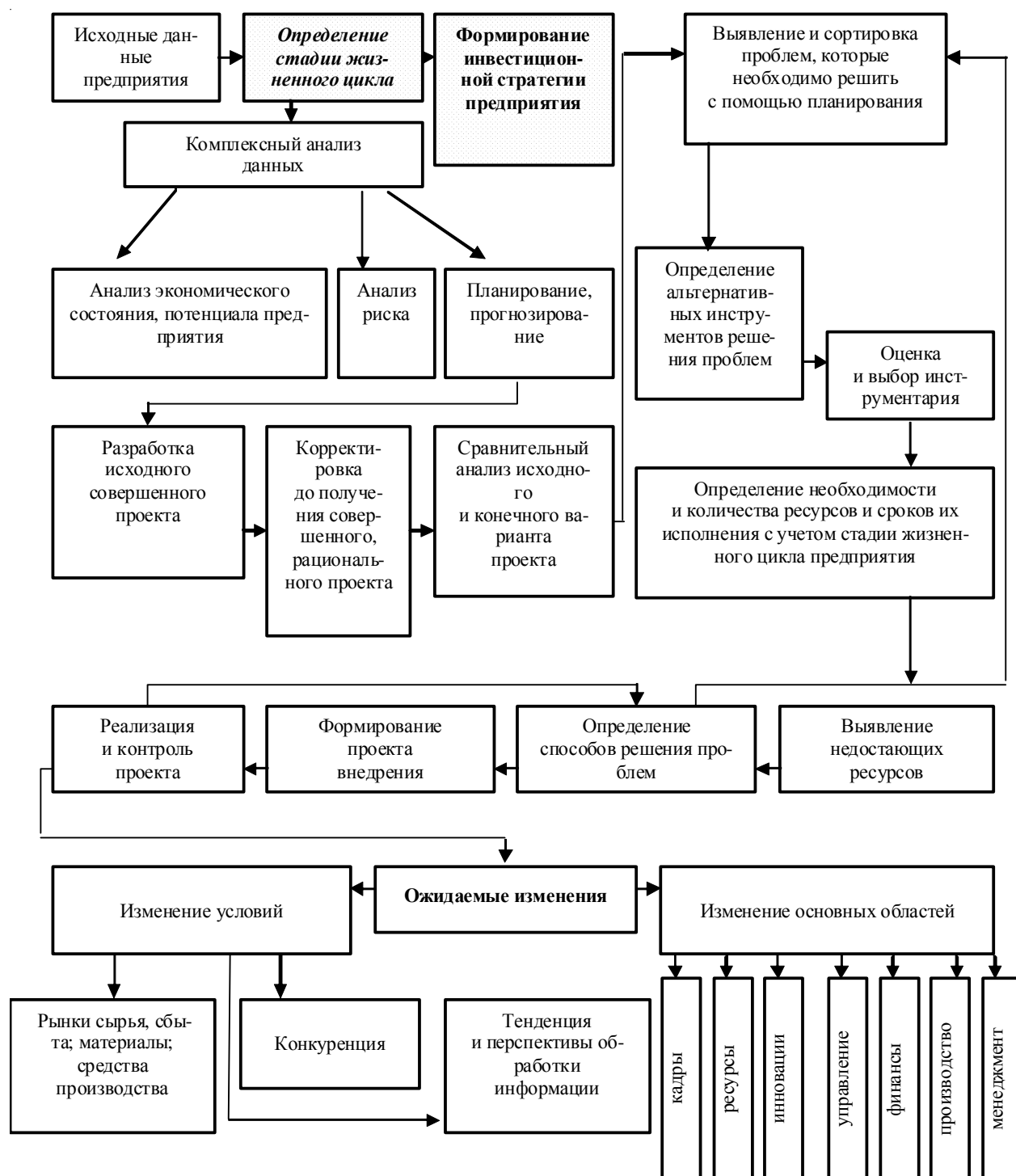
В условиях широкого применения экономических методов управления и преодоления кризисных ситуаций, повышения эффективности деятельности предприятия необходимо обеспечить обоснованность инвестиционной политики на перспективу, разработать стратегию развития, увязать практику планирования и прогнозирования инвестиций с новым хозяйственным механизмом и обеспечить рациональное использование вложений, повышение их эффективности как одного из важных направлений экономического роста предприятия (рис. 2).

С нашей точки зрения, основными задачами инвестиционного планирования выступают:

- выявление причинно-следственных связей между составляющими инвестиционной политики и внешними факторами;
- определение возможных альтернатив развития количественных показателей инвестиционного потенциала хозяйствующего субъекта и обоснование выбора их развития в перспективе с учетом стадии жизненного цикла предприятия;
- многовариантный расчет количественных показателей спроса и предложения;
- выявление потребности в инвестиционных ресурсах и определение их количества с учетом стадии жизненного цикла предприятия;
- определение возможных источников финансирования и рассмотрение связанных с этим вопросов взаимодействия с инвесторами;
- оценка платы за этот источник;
- подготовка финансового расчета эффективности инвестиций с учетом возврата заемных средств;
- разработка подробного бизнес-плана проекта;
- предвидение новых тенденций и проблем развития инвестиционной политики предприятия.

На каждой стадии разработки и реализации инвестиционного процесса обосновывается экономическая эффективность проекта, анализируется его доходность, иными словами, проводится проектный анализ, позволяющий сопоставлять затраты с полученными (прогнозируемыми) результатами.

Как показывает практика, объем инвестиций предприятия ограничен, а потребности в них без-

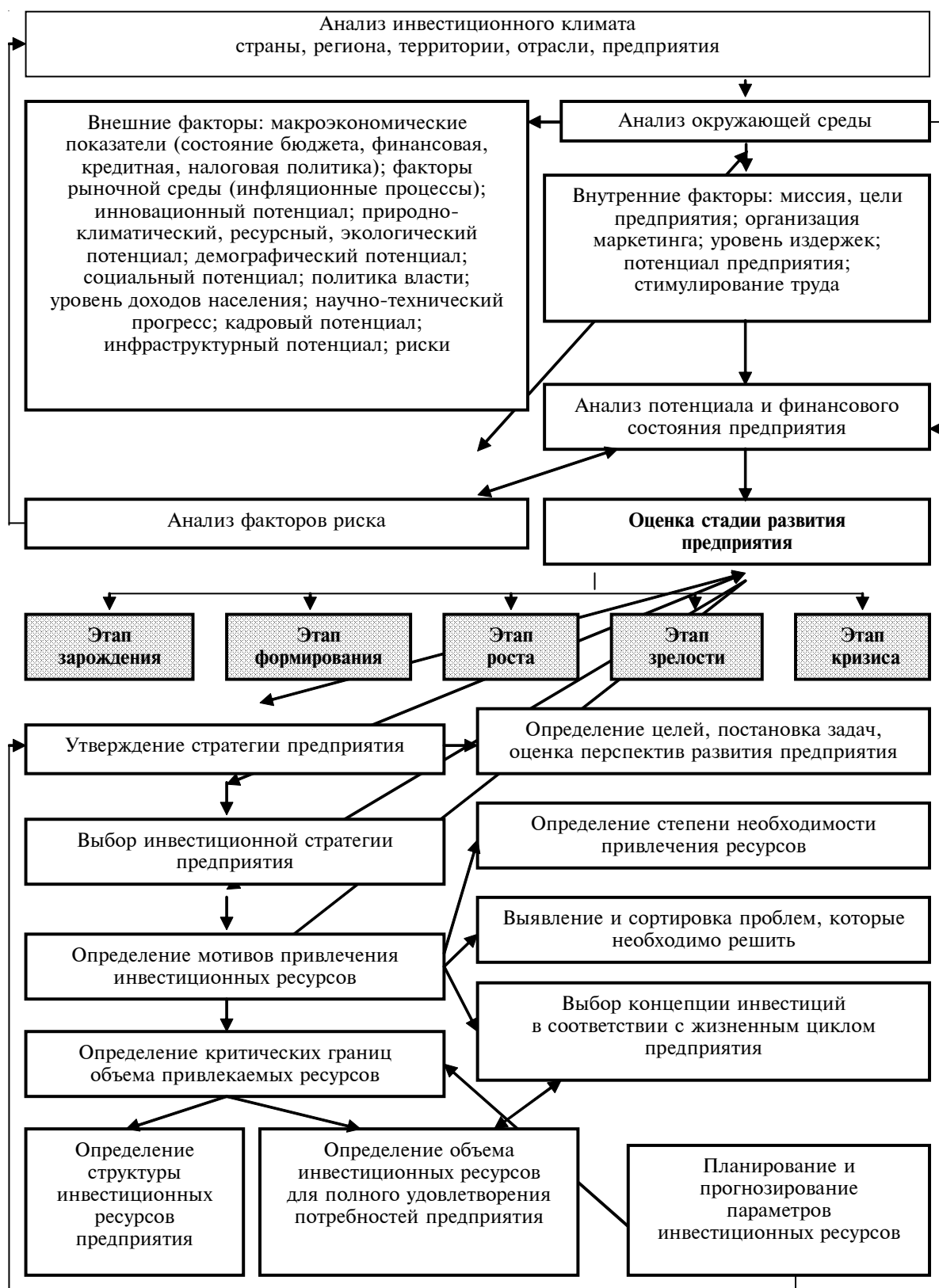


Дей. 2. Основные направления стратегического планирования инвестиционной деятельности с учетом стадии жизненного цикла предприятия

мерны. Поэтому важным элементом при разработке инвестиционной стратегии предприятия является определение общего объема инвестиций с учетом стадии развития, поиск способов рационального использования собственных накоплений, включая возможные сочетания различных источников финансирования и привлечения заемных средств. Вследствие этого пред-

приятия в современных условиях столкнулись с задачей оптимизации формирования инвестиционных ресурсов и более эффективного их использования.

Критической границей объема формирования инвестиционных ресурсов предприятия выступает минимальный объем инвестиционной поддержки деятельности предприятия, при ко-



Дей. 3. Процесс оптимизации инвестиционных ресурсов с учетом жизненного цикла предприятия

тором возможно увеличение его чистой прибыли. Максимальной границей объема формирования инвестиционных ресурсов предприятия вы-

ступает объем его инвестиционных потребностей, определяемый инвестиционной стратегией предприятия. Излишне сформированный объем

инвестиционных ресурсов предприятия (по отношению к объему его инвестиционных потребностей в перспективном периоде) будет терять свою реальную стоимость во времени (потери упущенных возможностей), от инфляции, т.е. отрицательно влиять на его перспективную стратегическую финансовую позицию².

Эффективность каждого уровня инвестиционной политики предприятия, на наш взгляд, должна определяться как результативность использования инвестиционного потенциала в совокупности с остальными производственными ресурсами. В ее основу должен быть положен принцип неснижаемости и роста фактической ресурсоотдачи от инвестиций. Перечисленные особенности формирования инвестиционных ресурсов затрудняют реализацию этого процесса, заставляют предприятия пересматривать традиционные подходы, учитывать новые экономические условия их функционирования.

Для проведения инвестиционной политики предприятия процесс оптимизации инвестиционных ресурсов (рис. 3) определяется стадией развития его производства в соответствии со складывающейся конъюнктурой рынка.

Достижение конкретных целей связано с разработкой и реализацией специфических стратегий. Стратегия долгосрочного инвестирования является одной из них. Выбор путей инвестиционного развития в рамках единого стратегического плана - непростая задача. Сложность этого процесса обуславливается наличием множества внутренних и внешних факторов, по-разному воздействующих на финансово-экономическое состояние предприятия.

Подобно тому, как оценка эффективности капитальных вложений требует решения целого комплекса различных проблем, выбор стратегии долгосрочного инвестирования осуществляется лишь после проведения тщательных исследований, обеспечивающих принятие оптимального варианта управленческих решений.

Создание благоприятного инвестиционного климата выступает как экономический регулятор, позволяющий управлять развитием экономической системы и через него конкурентоспособностью предприятия. Быстроменяющиеся факторы инвестиционной деятельности обуславливают необходимость активного воздействия со стороны органов местного самоуправления. Важным моментом в формировании инвестиционного климата является политика федеральных и региональных органов власти, местного самоуправления.

² Бланк И.А. Основы инвестиционного менеджмента. 2-е изд., перераб. и доп. Киев, 2004.

Паритет интересов требует от них создания благоприятного инвестиционного климата. Это возможно через обеспечение органами власти всех уровней стабильности и безопасности, нормативно-правового регулирования и налогообложения, управления финансами и инфраструктурой.

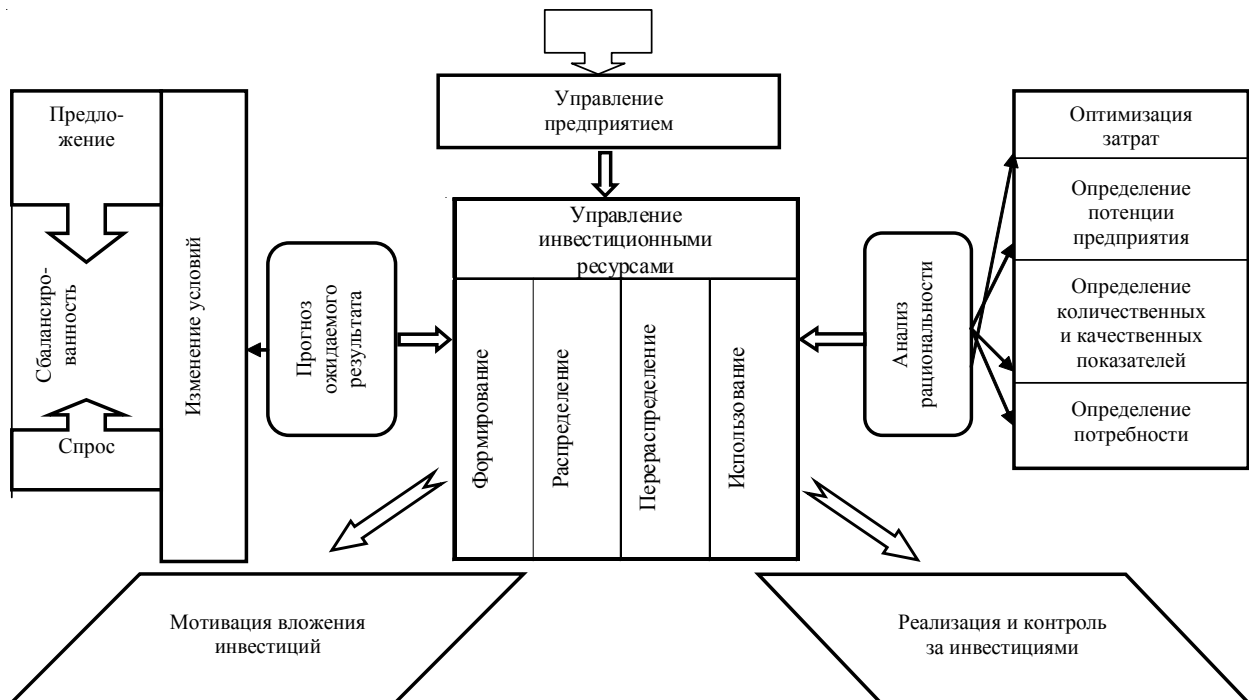
На основе предварительного анализа внутренних и внешних факторов следует вывод, что при правильной организационной работе внутри фирмы можно повернуть влияние окружающей среды в положительную для организации сторону.

Любое предприятие переживает в процессе своего функционирования несколько стадий: зарождение, формирование, рост, зрелость, кризис. В основе этого лежит объективный закон борьбы за выживание, когда ограниченные ресурсы перетекают из менее жизнеспособных систем в более жизнеспособные для обеспечения процесса функционирования системы. Изменение цели служит необходимым условием для перехода предприятия на новый жизненный цикл.

Главным этапом управления формированием инвестиционных ресурсов является определение общего их объема для осуществления инвестиционной деятельности предприятия, а также их структуры. Оба эти показателя определяются на основе соответствующих прогнозных расчетов. При определении общего объема инвестированных ресурсов предприятия на прогнозируемый период следует, прежде всего, учитывать, что этот показатель формируется в рамках установленных границ. Наряду с объективными ограничениями общий объем инвестиционных ресурсов предприятия в перспективном периоде формируется на основе двух принципиальных подходов: исходя из возможностей формирования предприятием инвестиционных ресурсов; исходя из полного удовлетворения объема инвестиционных потребностей предприятия и с учетом избранной стратегии развития организации, которая должна включать: оптимизацию доходов, обеспечение надежности, прозрачность взаимодействия, разработку и энергичное продвижение миссии предприятия с целью формирования и расширения материально-технической базы, "приращение" респектабельности.

В инвестиционной деятельности существенное значение имеет фактор риска. Инвестирование всегда связано с иммобилизацией финансовых ресурсов предприятия и обычно осуществляется в условиях неопределенности, степень которой может значительно варьировать. При разработке инвестиционной стратегии предприятия очень важно заранее оценить возможные

Определение стадии развития жизненного цикла предприятия				
Этап зарождения предприятия	Этап формирования предприятия	Этап роста предприятия	Этап зрелости предприятия	Этап кризиса предприятия
Функции:				
Уточнение сферы деятельности, целей, задач предприятия, выявление причинно-следственных связей между составляющими инвестиционной политики и его отдельными секторами и внешними факторами	Организация производства и управления предприятием, повышение качества и конкурентоспособности продукции и предприятия	Социально-экономический рост предприятия, обеспечение рентабельности, эффективности, результативности, повышение технологического уровня предприятия, усиление инвестиционной привлекательности предприятия	Обеспечение оптимального функционирования предприятия, усиление социальной значимости предприятия, выявление возможных альтернатив развития инвестиционного потенциала предприятия и обоснование выбора их развития в перспективе	Поиск путей выхода из кризиса, реформирование и (или) реструктуризация предприятия, создание новых структур, институтов на предприятии



Дей. 4. Функциональная модель оптимизации системы управления инвестициями с использованием концепции жизненного цикла предприятия

риски, связанные с осуществлением инвестиционных проектов. Защита от некоммерческих рисков, не зависящих от инвесторов, может быть осуществлена путем получения государственных гарантий или страхования инвестиций. При осуществлении бесприбыльных инвестиционных проектов критерием эффективности является снижение затрат на достижение соответствующего социального, научно-технического или экологического эффекта при реализации этих проектов.

Стратегический аспект инвестиционного развития предприятия строится на основе фактической потребности предприятия. На выбор стратегии предприятия влияют разнообразные фак-

торы: финансовое состояние предприятия; риск; анализ прошлых стратегий; реакция владельцев акций, которые зачастую ограничивают гибкость руководства при выборе стратегии; фактор времени и др. Оценка стратегических позиций предприятия позволяет использовать ресурсные возможности с максимальной выгодой для предприятия, разработать систему взаимодействия его с конкурентной средой, создает возможности успешного развития предприятия и его хозяйственных стратегических подразделений. До принятия решения о целесообразности осуществления инвестиционного проекта следует рассмотреть все его аспекты, возникающие в течение жизненного цикла. Это позволит избежать проектов с бы-

строй отдачей вложенных средств, но неэффективных во времени и проектов, медленно окупаемых, но приносящих значительные долгосрочные выгоды.

Содержание механизма реализации инвестиционной стратегии предприятия отображается совокупностью выполняемых управленческих функций (планирование, организация, мотивация, контроль).

Управление инвестиционными ресурсами предприятия является подсистемой в общей системе управления всеми сферами жизнедеятельности предприятия. Если рассматривать предприятие в качестве объекта управления инвестиционными ресурсами, то оно может быть представлено как система взаимосвязанных между собой подсистем деятельности, которые требуют для их регулирования четко определенных управленческих воздействий. Каждая из этих сфер имеет свои особенности, которые определяют характер управления. Причем управленческий процесс предприятия должен быть направлен на создание оптимальных условий развития и решение всех проблем воспроизводственного цикла: формирование, распределение, перераспределение, использование инвестиционного потенциала.

При конструировании эффективной системы управления необходима концептуальная модель,

которая бы адекватно описывала совокупность экономических процессов, прежде всего, взаимодействие с внешней средой. Такая модель может быть основана на принципах системного анализа, в котором выделяются структурно-экономический, динамической и информационно-идеологический аспекты. Формирование подобной модели методологически задается системным подходом, и при этом используются информационная и оперативная базы тех областей, которые являются ключевыми как в самой системе, так и во внешней среде.

На рис. 4 приведена функциональная модель формирования инвестиционной стратегии предприятия с использованием концепции жизненного цикла. Ключевые элементы инвестиционной стратегии предприятия, исходя из данной модели, могут быть сформулированы следующим образом: обеспечение приемлемого уровня инвестиций; содействие переливу инвестиций в интересах структурных сдвигов предприятия; сохранение и развитие инвестиционного потенциала при преодолении недостатка инвестиционных ресурсов. Особую важность при осуществлении инвестиционной деятельности приобретает экономический анализ, который проводится на стадии разработки инвестиционных проектов и способствует принятию рациональных и обоснованных управленческих решений.

Поступила в редакцию 05.03.2009 г.