

Концептуальная модель налоговой системы и налоговой информационной системы

© 2016 Данелян Тэя Яновна

кандидат экономических наук, доцент кафедры прикладных информационных технологий и информационной безопасности,
Почетный работник образования Российской Федерации
Российский экономический университет им. Г.В. Плеханова
117997, г. Москва, Стремянный пер., д. 36
E-mail: TDanelan@mesi.ru

Раскрыта содержательная сущность автоматизированной информационной налоговой системы, используемой Федеральной налоговой службой. Представлены графовая модель программного комплекса АИС НС и назначение каждого модуля.

Ключевые слова: налоговая информационная система, налоговая служба, графовая модель АИС НС.

Введение

Для того чтобы оптимизировать процесс начисления налогов и контроля за начислением налогов, т.е. автоматизировать налоговое администрирование, необходимо понимать предметную область, такую как налоговая система и налоговая информационная система. Налоговая система имеет элементы, кроме экономических систем, в качестве управляющего элемента ИФНС, УФНС, ФНС и Министерство финансов. Для создания сетевой модели начисления

налогов, контроля налогов, принятия решения за правильностью выполнения этого процесса в данной статье предлагается графоаналитическая концепция, описывающая связь между элементами налоговых служб, которая лежит в основе создания работающей автоматизированной информационной системы налоговых служб (АИС НС).

АИС НС представляет собой совокупность программных подсистем, каждая из которых решает определенный круг задач. Подсистемы вза-

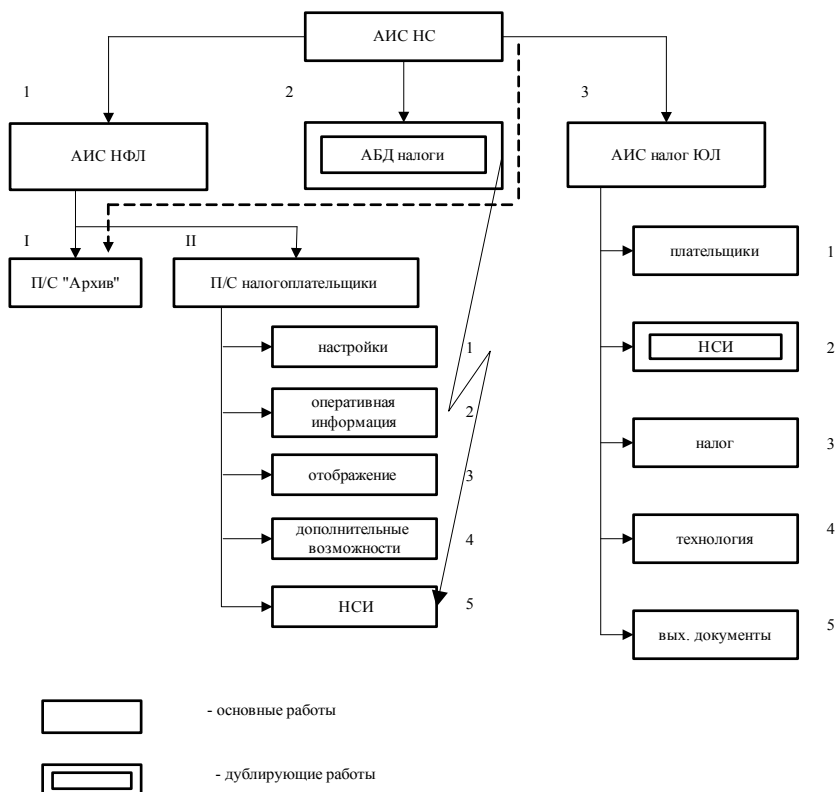


Рис. 1. Дерево функций модели АИС НС

имодействуют между собой и базируются на электронном информационном хранилище данных.

Состав подсистем может варьироваться как в районных инспекциях, так и на территориальном уровне.

На рис. 1 представим модель АИС НС в виде дерева функций, которая ляжет в основу создания структурной модели АИС НС.

Система представлена *тремя основными комплексами*, каждый из которых самостоятельная система и подлежит конкретному рассмотрению. Результаты собираются в налоговую инспекцию более высокого уровня и передаются дальше.

1. **АИС НФЛ** - работа, связанная с учетом налогообложения с физических лиц (регистрация, начисление санкций и других штрафов).

2. **АИС налог ЮЛ** - подсистема работы с юридическими лицами.

3. **АБД налоги** - совокупность БД, где хранится вся информация об объектах, ставках, льготах, а также консалтинг системы для юридического обоснования снятия налогов. Используется для выдачи справок для разрешения конфликтных ситуаций.

Система работает в диалоговом режиме. Если рассматривать ее как проблемно-ориентированный

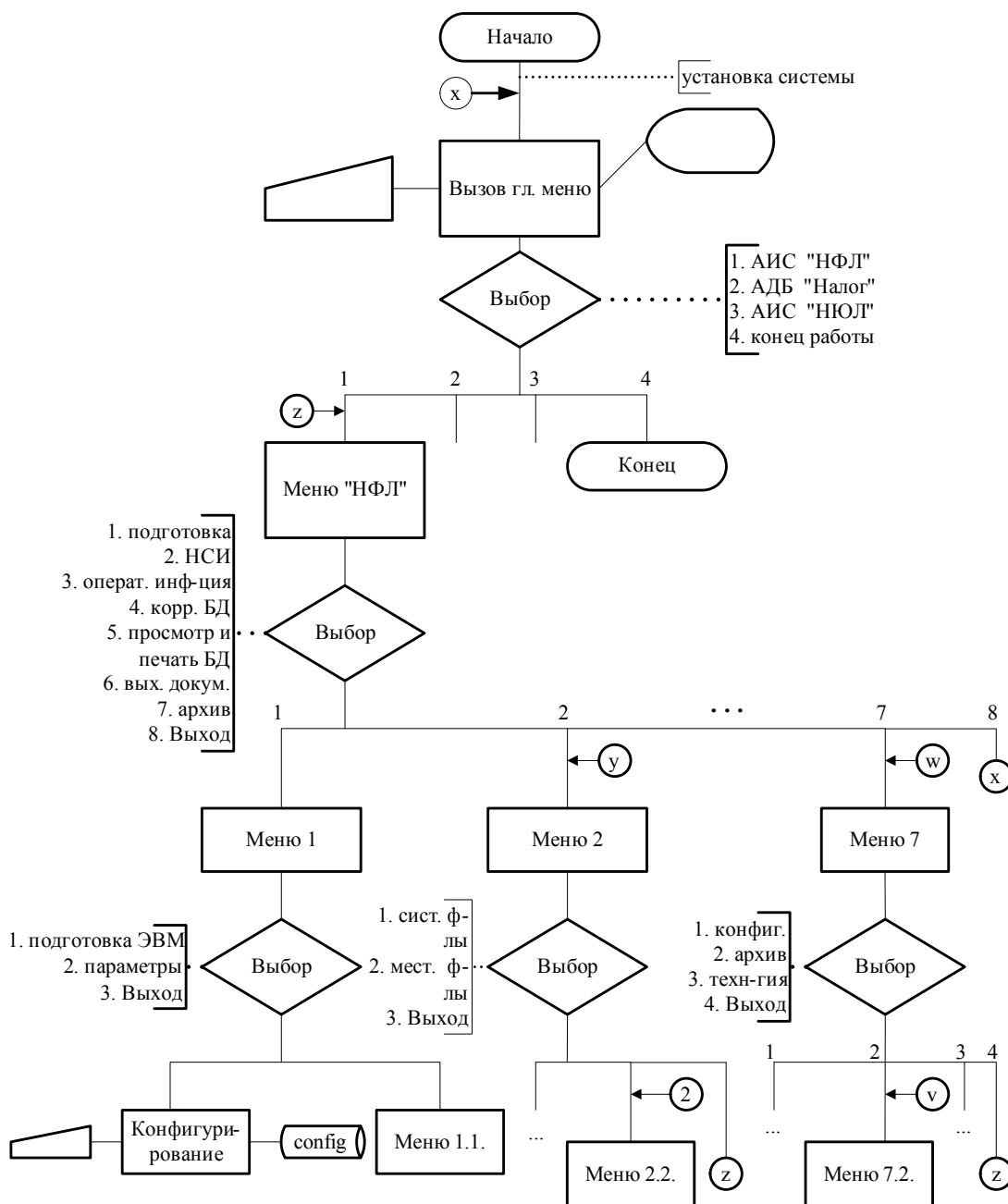


Рис. 2. Фрагмент схемы работы системы АИС НС

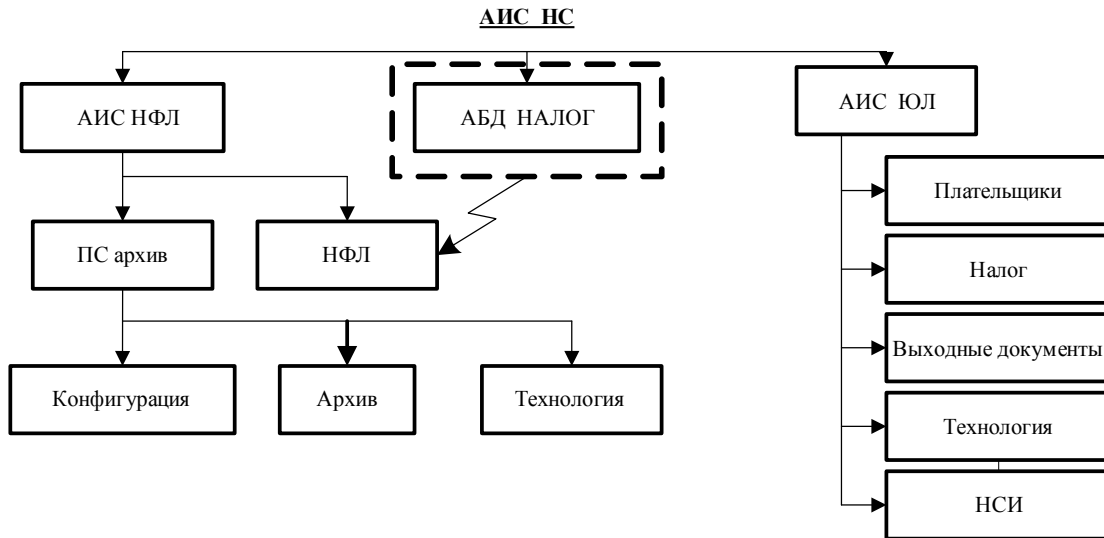


Рис. 3. Функциональная структура АИС НС

комплекс, то можно представить в виде схемы работы системы АИС НС (рис. 2). Каждый режим - АРМ. Главное меню - сервер (диспетчер).

На рис. 3 изображена функциональная структура АИС НС.

На рис. 4 изображена схема данных АИС НС.

Основной частью АИС НС является “АИС налоги с физических лиц” (АИС НФЛ), которая состоит из программного комплекса “Архив” и собственно учета и контроля.

Рассмотрим схему взаимосвязи основных работ и функций (рис. 5).

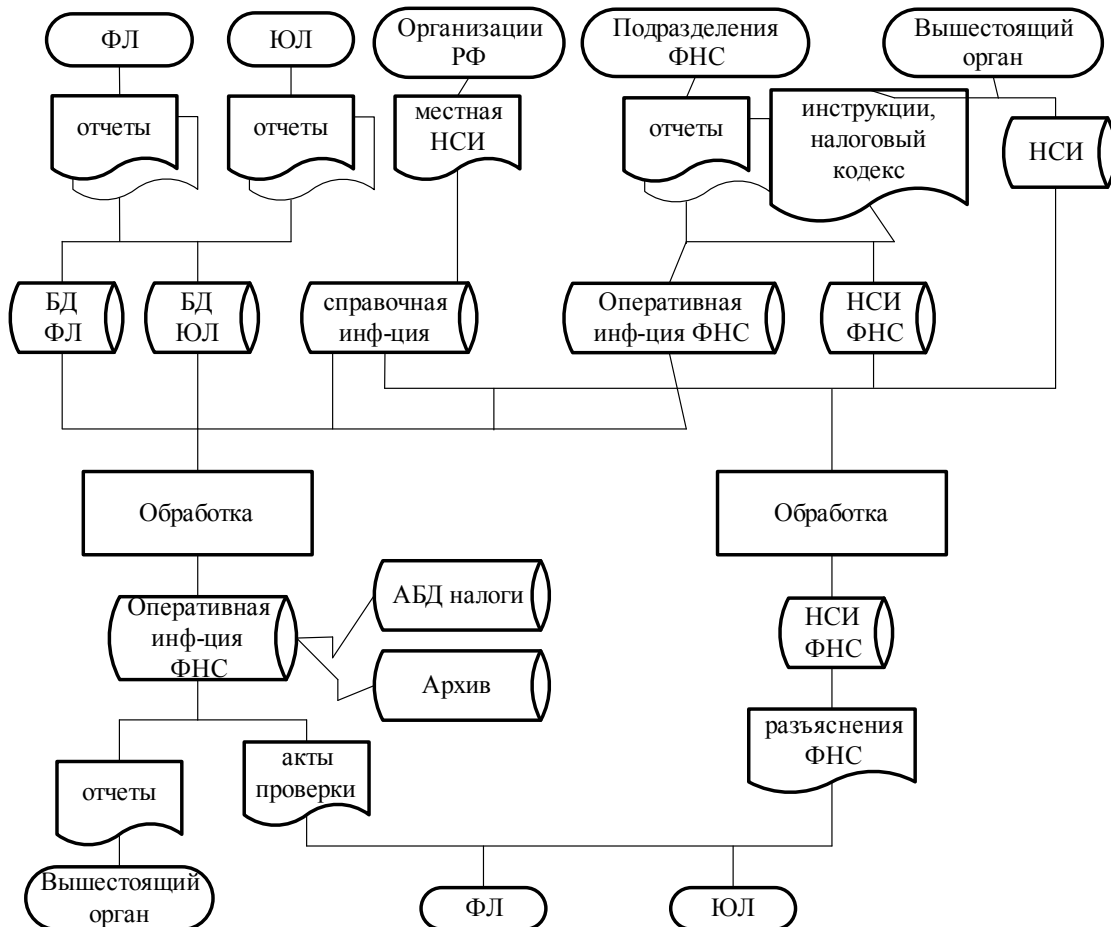


Рис. 4. Схема данных АИС НС

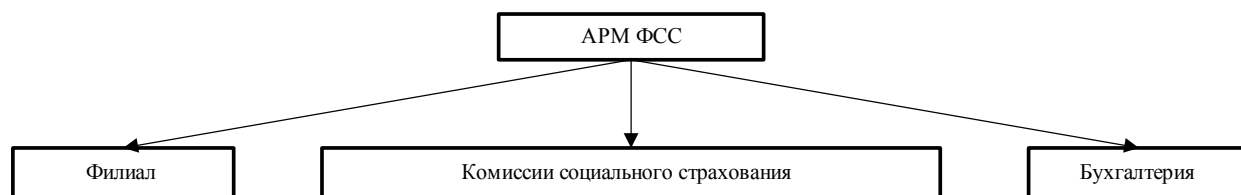


Рис. 5. Связи АРМ ФСС

Каждая из функций представляет собой самостоятельный программный комплекс и имеет своим назначением следующее:

1 - настройка комплекса АИС НФЛ, включает в себя 2 задачи:

1. Подготовка к работе комплекса АИС НФЛ - начальная привязка всего комплекса НФЛ к параметрам конкретной инспекции. Эта подготовка состоит из 2 подзадач:

- подготовка технических и программных средств к работе;

- ввод параметров конкретной инспекции.

2. Формирование первоначальных БД НСИ, необходимых данной инспекции, и последующие корректировки созданных БД НСИ.

Существует две группы корректировок:

а) корректировка общесистемных БД;

б) корректировка местных БД.

Общесистемные файлы:

- ставки НДС;
- необлагаемый минимум заработной платы;
- ставки подоходного налога;
- классификатор льгот по налогам;

- классификатор категорий плательщиков;
- классификатор сфер и видов деятельности;
- классификатор объектов имущества;
- классификатор категорий земель, государств и др.

Последние три классификатора корректируются вышестоящим органом, передаются по сетям.

Местные файлы:

- справочник территориальных экономических зон;

- классификатор налоговых инспекций;

- справочник участников налоговых инспекций;

- справочник административных районов по ИФНС;

- классификатор налогов и бюджетных счетов;

- классификатор предприятий и физических лиц.

2 - ввод оперативной информации, которая реализуется в двух направлениях:

1. Предназначена для создания единого регистра налогоплательщиков. Идентификация производится на основе его паспортных данных.

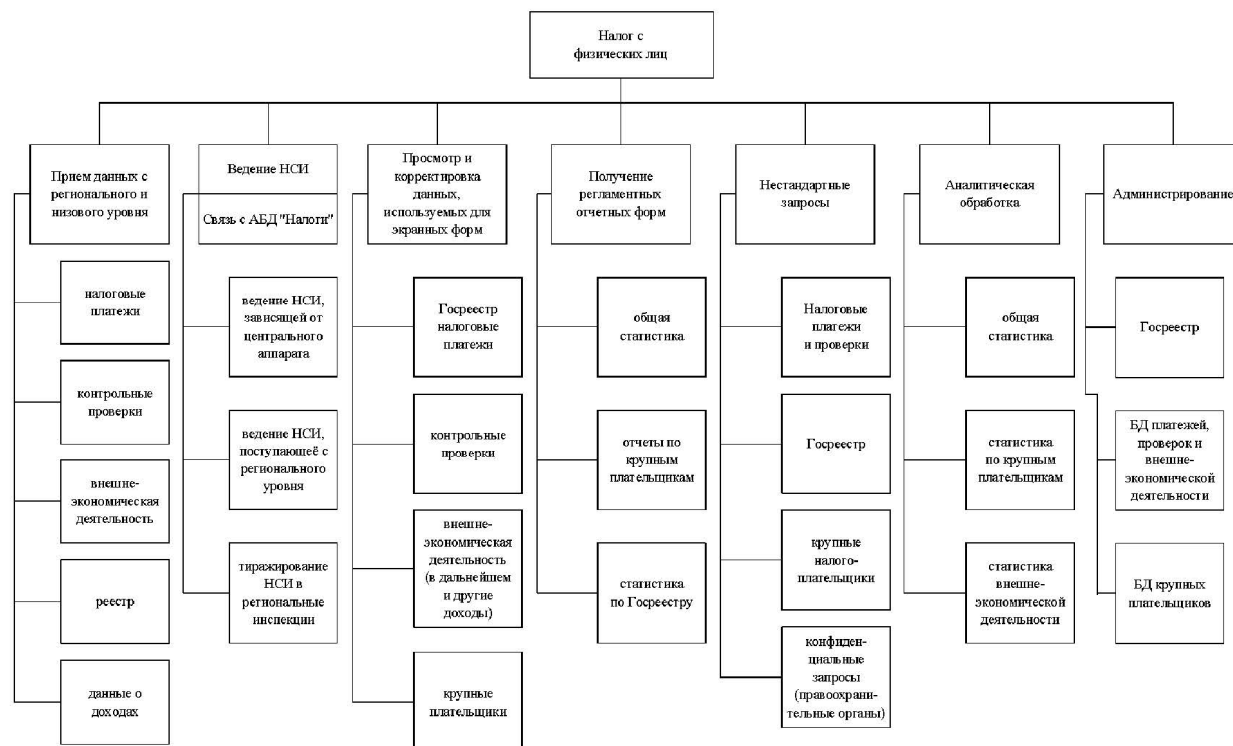


Рис. 6. Перечень функций АИС НФЛ

2. Предназначена для ввода информации о всех объектах налогообложения физических лиц. К ним относятся:

- подоходный налог;
- земельный налог;
- налог на имущество.

Подоходный налог:

- свидетельство предпринимателя;
- номер декларации;
- сведения о первичных данных;
- акт проверки данных;
- фактическая декларация (может меняться).

Оперативная информация по учету налогоплательщиков и объектов налогообложения хранится в БД:

Б0 - картотека плательщика (ключ - серия, номер паспорта);

Б1 - регистрационное свидетельство (ключ - номер свидетельства);

Б2 - предварительная декларация (ключ - дата подачи);

Б3 - сведения о выплатах граждан (порядковый номер сведения);

Б4 - акты проверок плательщиков;

Б5 - объекты налога на имущество (ключ - порядковый номер объекта);

Б6 - земельный налог (ключ - номер земельного участка);

Б7 - сведения о выплате налогов физическими лицами других территорий (наименование организации, Ф.И.О., дата выплаты);

Б8 - максимальный условный номер, присвоенный плательщику для идентификации;

Б9 - доходы от основной и неосновной работы;

Б10 - наличие основной работы, сумма налога, штрафные санкции, итоговый налог, категория плательщика - характеристики плательщика.

Эти БД представлены по типу СИОД и СИТОР, где Б0 - регистрационный номер плательщика, головной файл.

Б1, ..., Б10 - это файлы связующие.

Б3 - предназначена для печати:

- платежных извещений;
- списков плательщиков;
- отчетов и приложений к форме 1Н;
- формы 1Н и других документов.

Б4 - обеспечивает такие дополнительные возможности, как:

1. Корректировка БД, осуществляемая в двух режимах:

- режим ввода (введенные реквизиты, кроме ключевых, можно корректировать);
- сервисный режим корректировки кодов.

2. Просмотр и печать - просмотр и печать всех БД, индивидуально по каждому ФЛ и по всем формам.

Полный перечень функций, которые должны выполнять АИС НФЛ, приведен на рис. 6.

На рис. 7 изображено дерево разговоров АИС НФЛ.

Схема диалога режима АИС НПС "Архив" представлена на рис. 8.

Вся АИС может быть представлена как единое АРМ, либо как несвязанные АРМы (связь осуществляется через дискеты), либо как АРМы в локальных сетях (глобальных сетях). Разработка АИС может выполняться в среде СУБД с использованием диалогового режима и элемен-

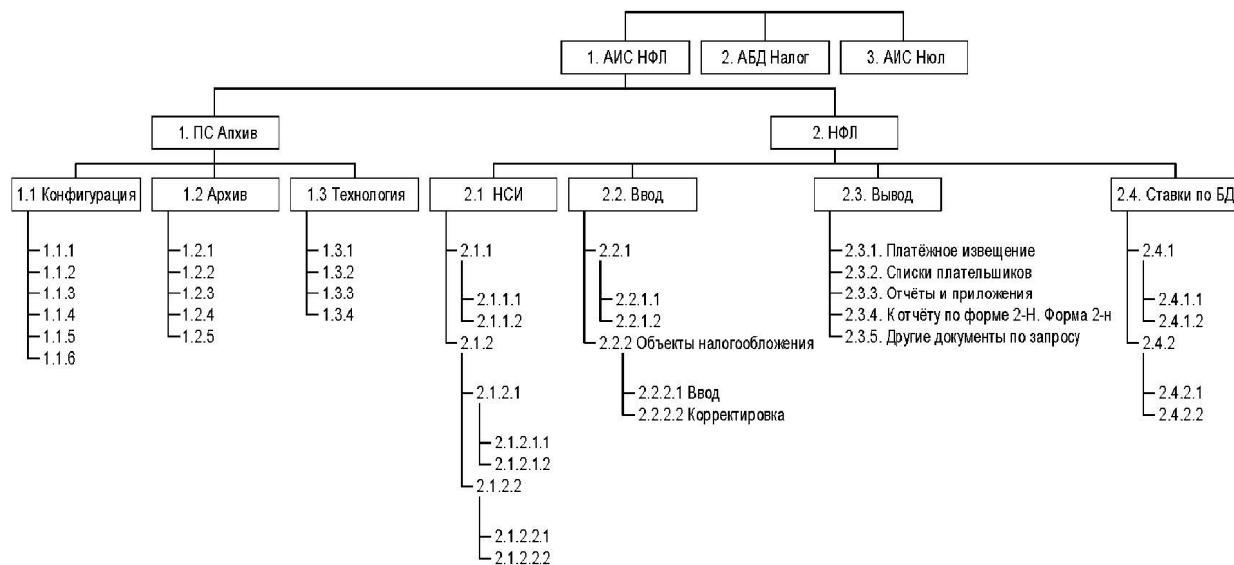


Рис. 7. Дерево разговоров АИС НФЛ

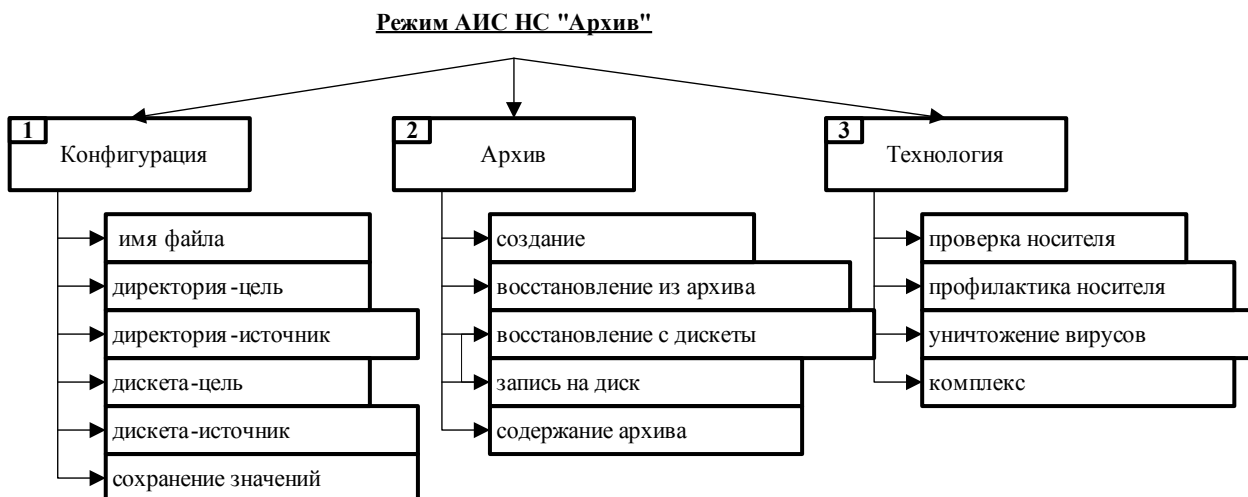


Рис. 8. Схема диалога режима АИС НС "Архив"

тов типового проектного решения либо в среде ППП. Может быть оригинальная разработка.

Заключение

Исходя из вышеизложенных моделей, можно сделать следующий вывод, что АИС НС состоит из нескольких предметно-ориентированных АРМов по начислению налогов как с физических, так и с юридических лиц, следовательно, может быть представлена в виде связанных АРМов либо через связь локальных сетей

АРМов. Разработка автоматизированной информационной системы налоговых служб может выполняться как в среде любого СУБД, так и в среде ППП либо может быть оригинальной разработкой налоговщика-аналитика.

1. Данелян Т.Я. Информационные технологии в налогообложении. Москва, 2004

2. Данелян Т.Я. ОИФБИС : учеб. пособие. Москва, 1996.

3. URL: <http://danelyan-info.narod.ru>.

4. URL: <http://danelyan-esy.es>.

Поступила в редакцию 04.01.2016 г.