

Безработица в России и меры по снижению напряженности на рынке труда*

© 2015 Иванова Наталья Алексеевна
доктор экономических наук, профессор
Саратовский государственный технический университет им. Ю.А. Гагарина
410054, г. Саратов, ул. Политехническая, д. 77

© 2015 Бурмистрова Ирина Константиновна
кандидат экономических наук, доцент
Саратовский социально-экономический институт (филиал)
Российского экономического университета им. Г.В. Плеханова
410003, г. Саратов, ул. Радищева, д. 89
E-mail: nata_naiv@mail.ru

Исследуются проблемы развития безработицы в России. Анализируются данные о динамике безработицы за несколько лет, и выявлены ее причины. Отмечается, что молодежь находится в группе наиболее высокого риска оказаться безработной. Предлагаются направления снижения уровня безработицы в условиях нестабильной экономической среды.

Ключевые слова: безработица, занятость населения, рынок труда.

Уровень безработицы - один из основных показателей, характеризующих экономику страны или региона. Считается, что с повышением уровня безработицы падает уровень жизни населения.

За последнее десятилетие безработица в России имеет, в целом, тенденцию к сокращению. За период 2000-2012 гг. численность безработных сократилась почти в 2 раза - с 6999 тыс. чел. в 2000 г. до 4131 тыс. чел. в 2012 г. (рис. 1). При этом количество безработных мужчин и женщин

сокращалось практически пропорционально. Численность безработных мужчин в 2012 г. составила 2250 тыс. чел., женщин - 1881 тыс. чел.

Уровень безработицы за то же время снизился с 9,8 % в 2000 г. до 5,5 % в 2012 г. (рис. 2). Своего пика безработица достигла в 2000 г. (9,8 %), в переломный для экономики России период перехода от плановой экономики к рыночной, следствием чего стало сокращение рабочих мест. Кроме того, резкое повышение уровня безработицы до 8,3 % наблюдалось в 2009 г. (на

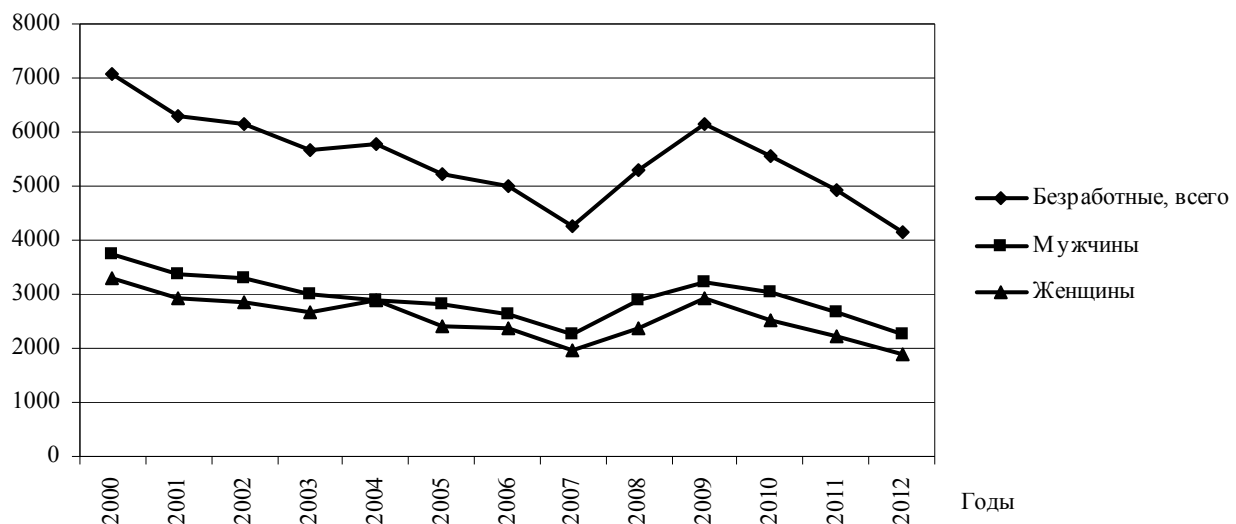


Рис. 1. Численность безработных, тыс. чел.

* Исследование проведено при финансовой поддержке Российского научного фонда (РНФ), проект □ 14-18-02801, на базе ИАГП РАН.

2,1 процентного пункта, или 25,3 %, по сравнению с 2008 г.), после чего уровень безработицы стал равномерно снижаться приблизительно на

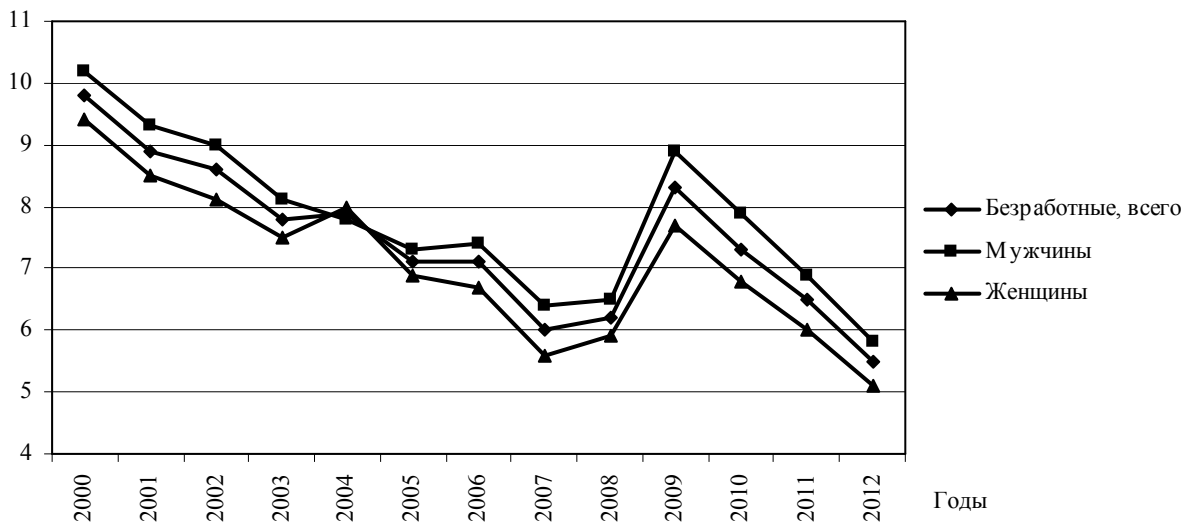


Рис. 2. Уровень безработицы, %

0,8-1 % в год. Уровень безработицы в России по итогам 2013 г. составил 5,5 %. Уровень безработицы среди мужчин в среднем на 0,7-0,9 % выше, чем среди женщин.

Следует отметить, что общая численность безработных, классифицируемых в соответствии с методикой МОТ, учитывающей также людей, не имеющих работы, но не зарегистрированных на бирже труда, в несколько раз превышает численность безработных, зарегистрированных в государственных учреждениях службы занятости населения.

В качестве мер по снижению напряженности на рынке труда в 2011 г. предлагалась организация стажировок для выпускников вузов с высоким риском нетрудоустройства. В 2012 г. были введены поправки в Трудовой кодекс Российской Федерации (ТК РФ), запрещающие увольнять многодетных отцов, запрещающие работодателям ставить возрастные ограничения

при приеме новых сотрудников, позволяющие в упрощенном порядке взыскать с работодателя не только задержанную зарплату, но и проценты за каждый день просрочки. Эти меры призваны улучшить положение на российском рынке труда. Кроме того, принят закон об обязательном знании русского языка трудовыми мигрантами, которые работают в сфере ЖКХ, в торговле и сфере бытового обслуживания.

Несмотря на принятые меры, в настоящее время, в первую очередь вследствие замедления темпов экономического роста, снова наблюдается негативная тенденция роста уровня безработицы.

Большой проблемой сегодня является молодежная безработица (рис. 3). Численность безработных среди молодежи в возрасте до 25 лет составляла в 2012 г. 1122 тыс. чел., из них в возрасте 20-24 лет - 922 тыс. чел.

Уровень безработицы среди молодежи на много выше, чем среди людей старших возра-

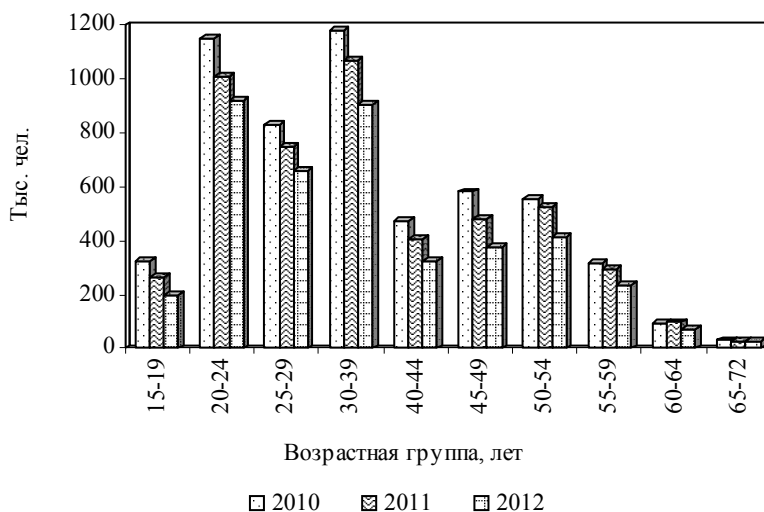


Рис. 3. Численность безработных по возрастным группам, тыс. чел.

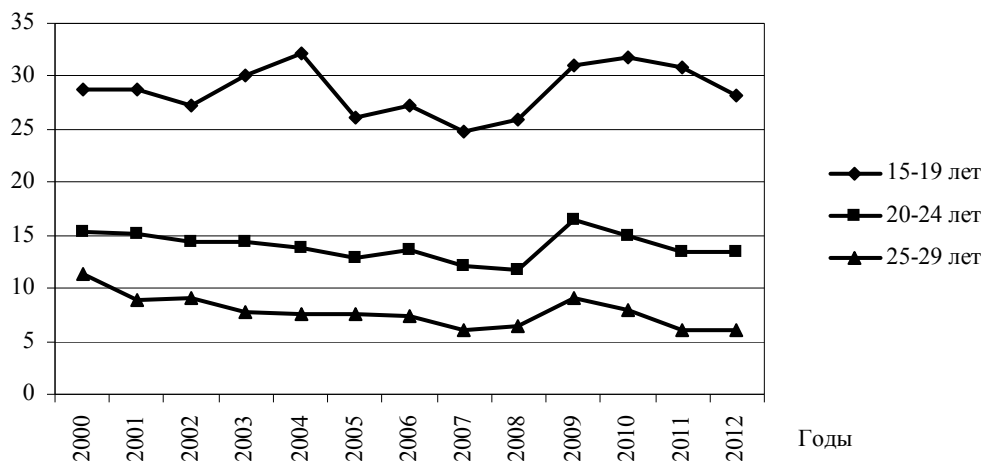


Рис. 4. Уровень безработицы по возрастным группам, %

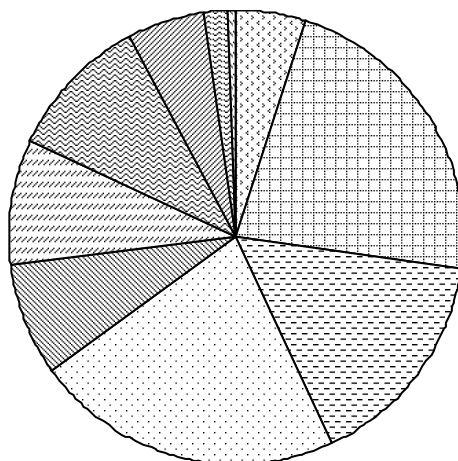
тов. Уровень безработицы среди молодежи в возрасте до 20 лет в 2012 г. составлял 28,2 % (в 2010 г. уровень безработицы по этой возрастной группе достигал 31,8 %), в возрасте 20-24 лет - 13,4 % (рис. 4). Это выше, чем в среднем по Европе (23,7 %), и сопоставимо с показателями таких европейских стран, как Польша и Болгария, - 28,4 и 27,1 %, соответственно. Вместе с тем в ряде стран - членов ЕС уровень безработицы среди молодых в несколько раз выше, например, в Греции он достиг 57,6 %, в Испании - 56,5 %, в Португалии - 38,7 %, в Италии - 37,1 %, в Словакии - 35,8 %.

Группой наиболее высокого риска стать безработным являются молодые люди в возрасте от 20 до 29 лет. Самый высокий удельный вес среди безработных по возрасту (см. рис. 5) приходится на молодежь возрастной группы 20-24 лет (22,3 %). Кроме того, высок удельный вес в общем количестве безработных возрастной группы

30-39 лет (21,9 %). Вес остальных возрастных групп значительно ниже: от 16,0 % (возрастная группа 25-29 лет) до 1,7 % (группа 60-64 лет) и 0,6 % (группа 65-72 лет).

На наш взгляд, высокий уровень безработицы среди молодежи в возрасте 15-24 лет объясняется, в первую очередь, низкой долей занятых экономической деятельностью, так как в этом возрасте значительная часть молодежи обучается в образовательных учреждениях.

Анализ динамики рынка труда Российской Федерации (рис. 6) показал, что в составе безработных за 2012 г. сократилась доля лиц в возрасте 15-19 лет (на 0,6 процентного пункта), 45-49 лет (на 0,6 процентного пункта); возросла доля лиц в возрасте 20-24 лет (на 1,8 процентного пункта), 25-29 лет (на 0,8 процентного пункта). Изменение удельного веса других возрастных групп менее значительно и находится на уровне 0,5 % и менее. Таким образом, даже на фоне сниже-



Возрастные группы, лет:

□ 15-19 □ 20-24 □ 25-29 □ 30-39 □ 40-44 □ 45-49 □ 50-54 □ 55-59 □ 60-64 □ 65-72

Рис. 5. Структура безработных по возрастным группам в 2012 г., %

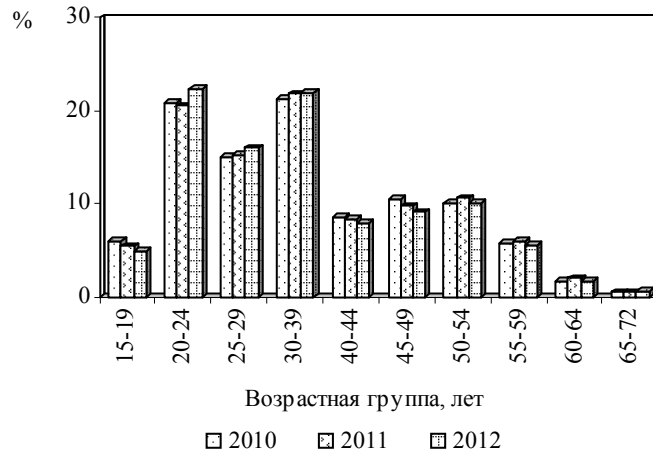


Рис. 6. Структура безработных по возрастным группам, %

ния общего уровня безработицы молодежь остается группой самого высокого риска безработицы.

Уровни молодежной безработицы среди юношей и девушек практически одинаковы. Исключение составляет возрастная группа 15-19 лет, по которой уровень безработицы среди девушек значительно превышает уровень безработицы среди юношей (31, 5 % и 26,0 % в 2012 г., соответственно). Динамика изменения уровня безработицы среди юношей и девушек идентична (рис. 7). Пик

безработицы среди молодежи пришелся на 2010 г., в отличие от общей безработицы, пик которой наблюдался в 2009 г., т.е. заметно наличие лага в изменении уровня безработицы на молодежном рынке труда.

Численность безработных юношей (рис. 8) значительно превышает численность безработных девушек (по возрастной группе 15-19 лет - на 22 тыс. чел., 25-29 лет - на 28 тыс. чел.). Особенно заметна разница по возрастной группе 20-24 лет - на 98 тыс. чел.

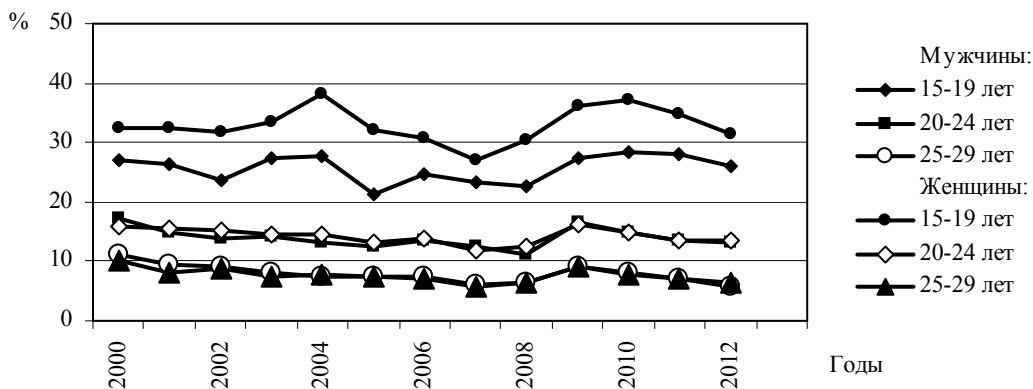


Рис. 7. Уровень безработицы по полу и возрасту

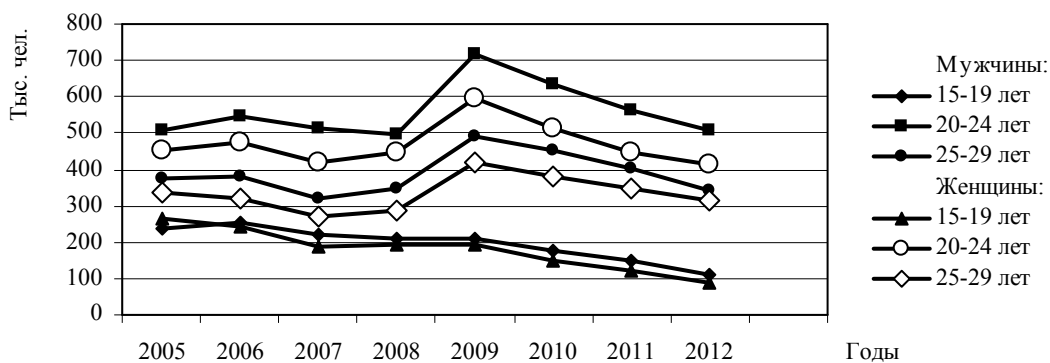


Рис. 8. Численность безработных по полу и возрасту

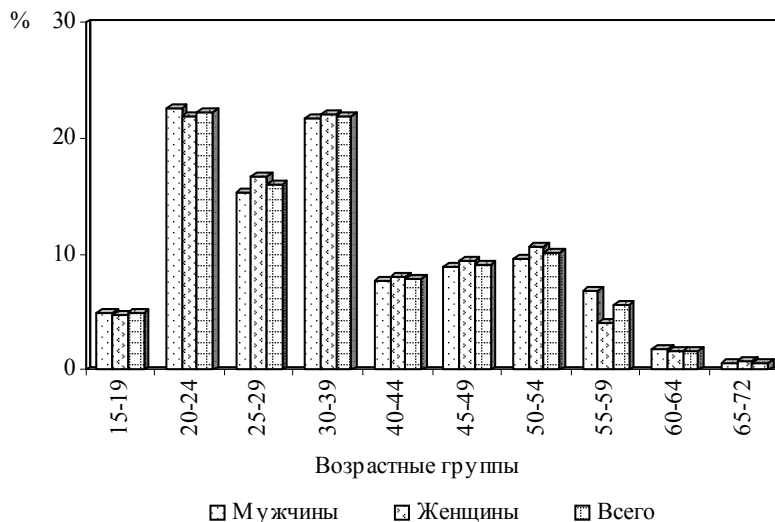


Рис. 9. Структура безработных по половозрастным группам в 2012 г.

По гендерному признаку удельный вес возрастной группы 20-24 лет среди юношей и девушек так же, как и в целом на российском рынке труда, очень высок (рис. 9). Среди юношей доля этой возрастной группы на 0,8 процентного пункта выше, чем среди девушек (22,7 % и 21,9 %, соответственно). В целом, можно отметить, что отклонения незначительны и гендерный признак не играет существенной роли в структуре безработных по возрастным группам. Исключение составляет возрастная группа 25-29 лет, где доля безработных девушек превышает удельный вес безработных юношей на 1,5 процентного пункта.

Безработица по виду поселения характеризуется превышением уровня безработицы среди сельских жителей по сравнению с уровнем безработицы среди городских жителей (рис. 10). Это характерно для людей в возрасте 20-64 лет. Для возрастной группы 15-19 лет уровень безработицы среди городского населения выше (в 2012 г. -

на 3,3 процентного пункта, в 2009 г. разница доходила до 10 процентных пунктов). Для этой возрастной группы характерен и наиболее высокий рост безработицы: на 4,6 процентного пункта по сравнению с 2006 г. (по другим возрастным группам разница не превышала 1,1 процентного пункта по группе 60-64 лет), по другим возрастным группам заметно снижение уровня безработицы по сравнению с 2006 г. Коэффициент превышения уровня безработицы среди молодежи в среднем по возрастной группе 15-19 лет по сравнению с уровнем безработицы населения в возрасте 20-24 лет составляет 2,1 раза, в том числе среди городского населения - 2,47 раза, сельского населения - 1,51 раза.

Структура российской безработицы изменилась и по образовательному уровню (рис.11). Наибольшую долю безработных составляют лица, которые имеют только среднее (полное) общее образование. Наименьшую долю общей безра-

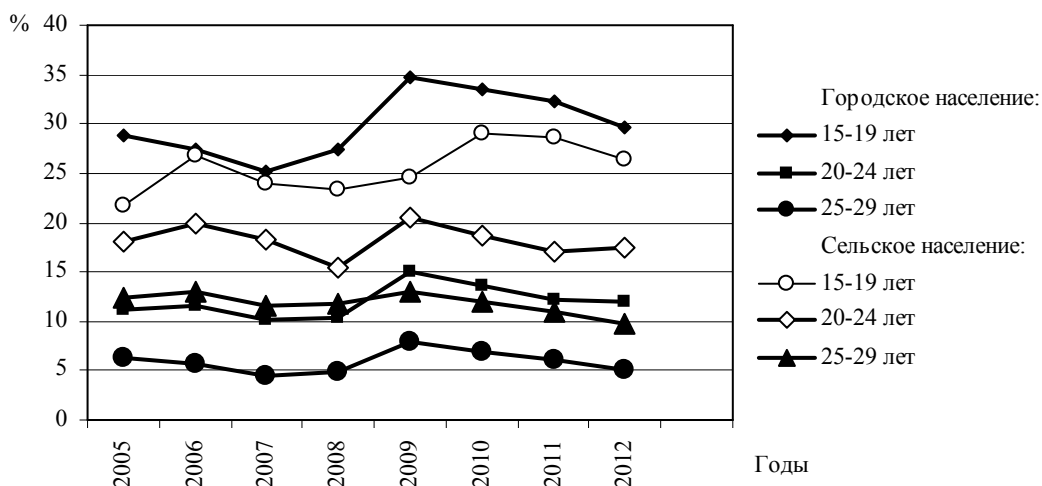


Рис. 10. Уровень безработицы по возрастным группам среди городского и сельского населения



Рис. 11. Структура безработных по уровню образования в 2012 г.

ботицы составляют лица, не имеющие основного общего образования (1,1 %), доля которых в целом по России невелика. Скорее всего, это люди, не окончившие среднюю школу, возможно, не предпринимающие никаких действий по поиску работы. Также небольшой удельный вес лиц, имеющих основное общее образование (10,1 % в 2012 г.).

В целом, при увеличении уровня образования (от начального до высшего профессионального) доля соответствующих лиц в структуре безработных уменьшается. Так, безработные со средним (полным) общим образованием составляют 32,8 % в общей структуре безработных, с начальным профессиональным образованием - 20,3 %, со средним профессиональным образованием - 19,3 %; с высшим профессиональным образованием - 16,4 %.

Образовательная асимметрия в гендерной структуре безработных свидетельствует о том, что среди российских безработных высокого образовательного статуса преобладают женщины (19,4 % против 13,8 % мужчин), в то же время удельный вес мужчин с низким образовательным статусом значительно выше соответствующего показателя в структуре безработных женщин (доля безработных,

имеющих начальное профессиональное образование, 23,5 % у мужчин и 16,5 % у женщин; имеющих основное общее образование - 11,9 % и 7,8 %, соответственно).

В настоящее время у безработицы на российском рынке труда гендерно-симметричный возраст (рис. 12). Средний возраст безработных среди мужчин и среди женщин изменяется практически идентично.

В целом, средний возраст безработных в российском обществе начиная с 2007 г. медленно повышался - с 34,4 года до 35,5 года в 2012 г., причем средний возраст безработных женщин за этот период повысился на 1,1 года, а мужчин - на 0,5 года. В 2012 г. безработные помолодели: средний возраст безработных снизился - у мужчин на 0,3 года, у женщин - на 0,7 года.

К особенностям семейного положения российских безработных можно отнести то обстоятельство, что наибольший удельный вес среди безработных занимают женщины, состоящие в браке (рис. 13). Удельный вес вдов почти в 5 раз больше удельного веса вдовцов, разведенных среди безработных женщин почти в 1,5 раза боль-



Рис. 12. Средний возраст безработных



Рис. 13. Структура безработных по семейному положению

ше, чем среди мужчин. Среди безработных холостых мужчин значительно больше, чем незамужних женщин.

В общей численности безработных 29,3 % составляют лица, не имеющие опыта трудовой

деятельности (в 2012 г. их численность составила 1210 тыс. чел.). В числе безработных, не имеющих опыта трудовой деятельности, 14 % составляет молодежь до 20 лет, 49,8 % - от 20 до 24 лет, 18,4 % - от 25 до 29 лет (см. таблицу).

Численность и структура безработных по возрастным группам по причинам незанятости

Причины незанятости	Всего	в том числе в возрасте, лет						
		15-19	20-24	25-29	30-49	50-54	55-59	60-72
Тыс. чел.								
Безработные, всего	4131	200	922	660	1605	416	232	96
В том числе:								
имеют опыт работы	2920	30	320	437	1416	398	226	93
из них оставили прежнее место работы в связи с:								
высвобождением, сокращением штатов, ликвидацией предприятия, собственного дела	750	2	36	80	386	154	72	19
увольнением по собственному желанию	1025	10	150	190	508	109	46	12
окончанием срока действия срочного трудового договора, договора гражданско-правового характера	244	7	37	43	117	24	12	4
выходом на пенсию	135	...	1	0,4	16	19	50	48
переменой места жительства	64	0,4	7	13	34	7	3	1
состоянием здоровья	164	1	7	13	77	41	20	5
личными семейными причинами	344	2	36	64	197	27	14	3
увольнением из Вооруженных сил	14	2	7	2	2	0,4	0,1	0,4
другими причинами	182	7	37	32	79	17	8	2
ранее не имели работы	1210	169	602	223	189	17	6	3
%								
Безработные, всего	100	4,8	22,3	16,0	38,9	10,1	5,6	2,3
В том числе:								
имеют опыт работы	100	1,0	10,9	15,0	48,5	13,6	7,7	3,2
из них оставили прежнее место работы в связи с:								
высвобождением, сокращением штатов, ликвидацией предприятия, собственного дела	100	0,3	4,8	10,7	51,5	20,5	9,6	2,6
увольнением по собственному желанию	100	1,0	14,7	18,5	49,5	10,6	4,5	1,2
окончанием срока действия срочного трудового договора, договора гражданско-правового характера	100	3,0	15,3	17,7	47,8	9,8	4,9	1,5
выходом на пенсию	100	...	0,4	0,3	11,8	14,4	37,4	35,6
переменой места жительства	100	0,6	11,0	19,7	52,7	10,1	5,1	0,8
состоянием здоровья	100	0,3	4,4	8,2	47,0	24,8	12,4	2,8
личными семейными причинами	100	0,5	10,6	18,6	57,4	7,9	4,2	0,7
увольнением из Вооруженных сил	100	11,5	52,3	12,1	17,3	2,9	0,9	3,0
другими причинами	100	3,7	20,4	17,5	43,4	9,4	4,3	1,3
ранее не имели работы	100	14,0	49,8	18,4	15,6	1,4	0,5	0,2

Удельный вес возрастных групп населения старше 50 лет значительно меньше. В динамике количество безработных, ранее не имевших работы, увеличивается с 25,4 % в общем количестве безработных в 2005 г. до 29,3 % в 2012 г., при этом количество женщин без опыта трудовой деятельности значительно превышает количество мужчин (32,2 % против 26,8 %, соответственно).

В 2012 г. среди безработных доля лиц, оставивших прежнее место работы в связи с высвобождением или сокращением численности работников, ликвидацией организации или собственного дела, составила 18,1 % (в 2005 г. - 22,6 %), а доля лиц, оставивших прежнее место работы в связи с увольнением по собственному желанию, - 24,8 % (в 2005 г. - 25,4 %).

В возрастной группе 15-19 лет 84,5 % безработных не имели опыта работы, в возрастной группе 20-24 лет - 65,3 %, 25-29 лет - 33,8 %. В остальных возрастных группах количество лиц, не имевших опыта работы, не превышает 12 %. Основные причины, по которым молодежь оставляет прежнее место работы, - увольнение по собственному желанию (14,3 % среди молодежи до 25 лет); в связи с окончанием срока действия срочного трудового договора, договора гражданско-правового характера (3,9 %); с высвобождением, сокращением штатов, ликвидацией предприятия, собственного дела (3,4 %); личные семейные причины (3,4 %). Среди молодежи в возрасте 25-29 лет по собственному желанию увольняются 28,8 %; 12 % теряют работу в связи с высвобождением, сокращением штатов, ликвидацией предприятия, собственного дела; по личным, семейным причинам - 9,7 %; в связи с окончанием срока действия трудового договора - 6,5 %.

Важным социально-психологическим показателем является продолжительность поиска работы (или продолжительность безработицы), т.е.

время, в течение которого человек, потерявший работу, ищет возможность нового трудоустройства. Средняя продолжительность поиска нового места работы составила в 2012 г. 8,5 мес., в 2005 г. - 10,4 мес. Интересно отметить, что в период пика безработицы в 2009 г. средняя продолжительность поиска работы составила 7,5 мес. В 2012 г. более 30 % безработных искали работу более 12 мес. (застойная безработица). Это довольно длительный период, что объясняется конкуренцией на рынке труда и занятости, а также его ограниченностью, особенно в регионах. У женщин средняя продолжительность поиска работы в динамике с 2005-го по 2012 г. практически осталась без изменения (разница составила всего 0,5 мес.), в то время как у мужчин этот показатель сократился на 3,5 мес. - с 11,2 мес. в 2005 г. до 7,7 мес. в 2012 г. Всего порядка 10 % безработных находят новое место работы в течение одного месяца, у 32,8 % срок пребывания в состоянии поиска работы (безработицы) не превышает 3 мес.

Средняя продолжительность поиска работы молодежью в возрасте до 20 лет значительно меньше, чем для других возрастных групп населения - 4,4 мес., в то время как для возрастной группы "50-54 лет" этот показатель достигает 9 мес. (рис. 14). В целом для населения старше 40 лет средняя продолжительность поиска работы превышает 8 мес. По большинству возрастных групп средняя продолжительность поиска работы у женщин выше, чем у мужчин. В динамике поиск работы девушками в возрасте до 20 лет сократился почти на 2 мес. по сравнению с 2005 г., в возрасте 20-24 лет - на 1,6 мес., в то время как общая продолжительность поиска работы за 8 лет сократилась на 1,1 мес.

Как показывают материалы обследований населения по проблемам занятости, в 2012 г. бо-

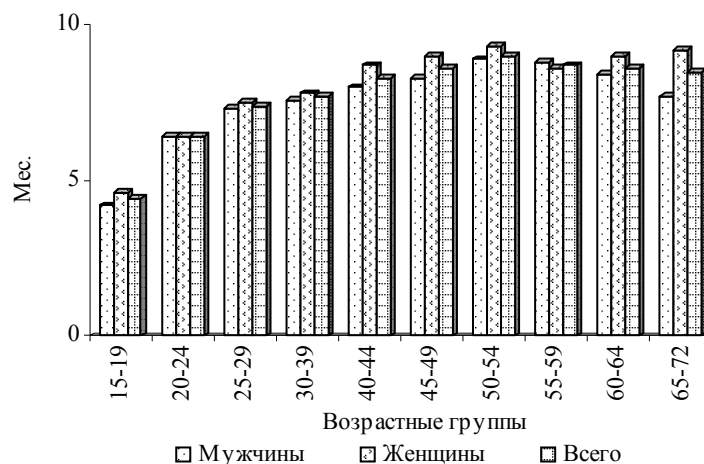


Рис. 14. Средняя продолжительность поиска работы по возрастным группам в 2012 г.

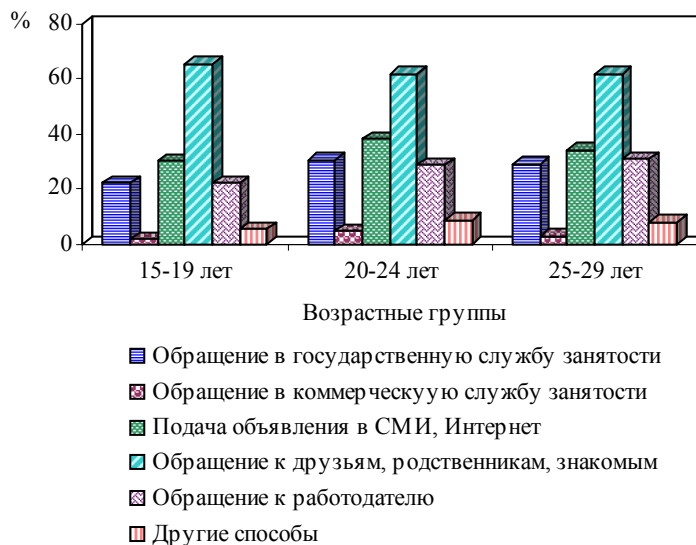


Рис. 15. Структура безработных по способам поиска работы и возрастным группам в 2012 г.

более 76 % безработных искали работу самостоятельно, без содействия государственной и коммерческой служб занятости. При этом мужчины реже обращались в службы занятости в поисках работы, чем женщины. Среди безработных мужчин доля ищущих работу с помощью государственной службы занятости в 2012 г. составила 27,3 %, среди безработных женщин - 33,6 % (в 2005 г. - 28,3 % и 41,5 %, соответственно). Наиболее предпочтительным является обращение при поиске работы к помощи друзей, родственников и знакомых - 60,8 % безработных использовали этот способ в 2012 г. (мужчины - 262,0 %, женщины - 59,5 %). Поиском работы в средствах массовой информации и Интернете воспользовались менее трети безработных (28,4 % мужчин и 30,2 % женщин).

Следует отметить, что обращение к друзьям, родственникам и знакомым среди безработных в возрасте до 20 лет - наиболее популярный способ поиска работы, как и для других возрастных групп (рис. 15). К этому способу поиска работы прибегали 65,2 % безработной молодежи (среди общего количества безработных - 60,8 %), с помощью государственной службы занятости искали работу 22,3 % молодежи в возрасте до 20 лет, в возрасте 20-24 лет - 30,5 %.

Таким образом, особенностью молодежного рынка труда и рынка труда лиц старше 60 лет являются наибольший удельный вес безработных по сравнению с другими возрастными группами, обращающихся за помощью к друзьям, родственникам и знакомым при поиске работы (более 60 %), и наименьший удельный вес безработных, обращающихся непосредственно к работодателю (22,2 % и 28,7 % для молодежи в возрасте 15-19 лет и 20-24 лет, соответственно).

Таким образом, даже на фоне снижения уровня безработицы рынок труда молодежи имеет немало проблем. Молодые люди находятся в группе наиболее высокого риска оказаться безработными, особенно в кризисных ситуациях. Поэтому актуально проведение продуманной государственной политики по регулированию молодежной занятости.

1. Русановский В.А., Блинова Т.В., Былина С.Г. Молодежная безработица в России: межрегиональные сопоставления // Вестн. Саратовского гос. соц.-экон. ун-та. 2014. □ 5 (54). С. 29-35.

2. Блинова Т.В., Вальшина А.А. Молодежь на аграрном рынке труда: проблемы занятости // Аграрный научный журнал. 2014. □ 12. С. 71-75.

3. Социально-экономическое положение федеральных округов. URL: http://www.gks.ru/wps/wcm/connect/rosstat_main/rosstat/ru/statistics/publications.

Поступила в редакцию 02.04.2015 г.