

## Экономически недоступные лесные ресурсы в Вилегодском лесничестве: характеристика и меры по их освоению

© 2015 Третьяков Александр Георгиевич

кандидат экономических наук

Московский государственный университет леса

141005, Московская обл., г. Мытищи, ул. 1-я Институтская, д. 1

E-mail: forest-2011@bk.ru

Проблема создания условий для вовлечения в хозяйственный оборот экономически недоступных лесных ресурсов является актуальной для многих регионов Российской Федерации. В статье представлен анализ характеристик экономически недоступных лесных ресурсов Вилегодского лесничества Архангельской области, включая породный состав, средний объем хлыста, расстояние вывозки, класс бонитета. Предложен комплекс мер государственной поддержки для стимулирования вовлечения в хозяйственный оборот экономически недоступных лесных ресурсов.

*Ключевые слова:* экономическая недоступность лесных ресурсов, лесная рента, критерий экономической доступности лесных ресурсов, затраты на воспроизводство лесных ресурсов.

Одной из важных задач, решаемых при формировании лесных планов, должно стать установление совокупности лесотаксационных, технологических и экономических условий, при которых лесные ресурсы являются экономически недоступными. Это позволит определить потенциал экономически недоступных ресурсов, в отношении которых могут разрабатываться специальные программы, направленные на стимулирование вовлечения данных ресурсов в хозяйственный оборот.

Формирование данных программ имеет высокий уровень актуальности в регионах, характеризующихся дефицитом лесных ресурсов. К таким регионам относятся многолесные регионы Северо-Западного федерального округа, в число которых входит и Архангельская область<sup>1</sup>.

Оценка лесных ресурсов по критерию их экономической доступности является наиболее актуальной при планировании развития отношений между собственниками и пользователями ресурса, когда данные экономические отношения имеют долговременный характер. Именно это выводит проблему оценки экономической доступности лесных ресурсов из числа теоретических исследований в практическую деятельность в области перспективного планирования развития лесного сектора.

Учитывая вышесказанное, оценке экономической доступности лесных ресурсов было посвящено множество исследований, однако по настоящее время результаты данных исследований не получили использования в практической и в нормотворческой деятельности.

Экономически недоступными лесными ресурсами по условиям освоения и воспроизводства являются, по мнению автора, те, для которых рассматриваемый критерий не выполняется, и разность между значением лесной ренты и величиной нормативной стоимости воспроизводства, охраны и защиты лесов представляет собой отрицательную величину. Равенство или превышение значения лесной ренты над величиной нормативной стоимости воспроизводства, охраны и защиты лесов выступает критерием экономической доступности<sup>2</sup>.

Необходимо учесть, что отнесение тех или иных ресурсов к категории экономически недоступных производится с учетом определенных экономических и технологических условий, которые используются при формировании оценок значений лесной ренты и нормативной стоимости воспроизводства, охраны и защиты лесов.

По результатам расчетов для условий 2012 г. более 30 % лесных ресурсов Вилегодского лесничества Архангельской области, расположенных на участках, предназначенных в рубку главного пользования, получили отрицательную оценку. Это относится к 3264 выделам (33,1 % от совокупного числа выделов), характеризующимся различными условиями произрастания. Такая высокая доля экономически недоступных ресурсов подтверждает высокую значимость рассматриваемой проблемы. Ниже представлен анализ характеристик ресурсов, имеющих отрицательный уровень оценки экономической доступности.

Одной из важнейших характеристик насаждений является породный состав. В структуре

Таблица 1. Показатели экономически недоступных лесных ресурсов Вилегодского лесничества

Преобладающая порода	Количество выделов		Площадь		Запас		Оценка экономической доступности	
	шт.	%	тыс. га	%	тыс. м <sup>3</sup>	%	млн руб.	%
БЕРЕЗА	1158	35,5	17,82	34,1	2872,4	33,5	-394,8	38,0
ЕЛЬ	1238	37,9	19,98	38,2	2875,9	33,5	-291,7	28,1
ОСИНА*	482	14,8	8,73	16,7	1903,6	22,2	-279,4	26,9
СОСНА	386	11,8	5,74	11,0	934,3	10,9	-73,7	7,1
Всего	3264	100,0	52,29	100,0	8586,2	100	-1039,6	100,0

\* Данные по ольховым насаждениям, формирующим 0,1 % эксплуатационного запаса, учтены в категории осинового насаждения.

экономически недоступных лесных ресурсов преобладают насаждения с преобладающими породами береза и ель. Данные породы формируют более двух третей экономически недоступных запасов и более 73 % числа выделов, имеющих отрицательные оценки (табл. 1). В значительной степени высокая доля данных пород в структуре экономически недоступных лесных ресурсов предопределяется лидирующими их позициями в общей товарной структуре эксплуатационного фонда (еловые насаждения - 31,3 %, березовые насаждения - 31,5 %). В этом случае высокий удельный вес доли насаждений в генеральной совокупности при прочих равных условиях будет формировать предпосылки к обеспечению значимой их доли в различных срезах. При этом значения удельных показателей оценок экономической доступности для березы и осины (-137 руб./м<sup>3</sup> и

-147 руб./м<sup>3</sup>, соответственно) существенно ниже величин аналогичных показателей для еловых и сосновых насаждений (-101 руб./м<sup>3</sup> и -79 руб./м<sup>3</sup>).

При рассмотрении показателей доли экономически недоступных лесных ресурсов конкретной преобладающей породы в общем их потенциале картина изменяется (см. рисунок). На первое место выходят осинового насаждения, более половины из которых являются экономически недоступными. Следует отметить, что оценка экономической доступности осинового насаждения Вилегодского лесничества учитывает их реальный породный состав, в который входят и хвойные породы. Данные хвойные породы в совокупном эксплуатационном запасе осинового насаждения формируют 26,1 % запаса, поэтому в сортиментной структуре осинового насаждения присутствуют почти 8 % хвойного пиловочника

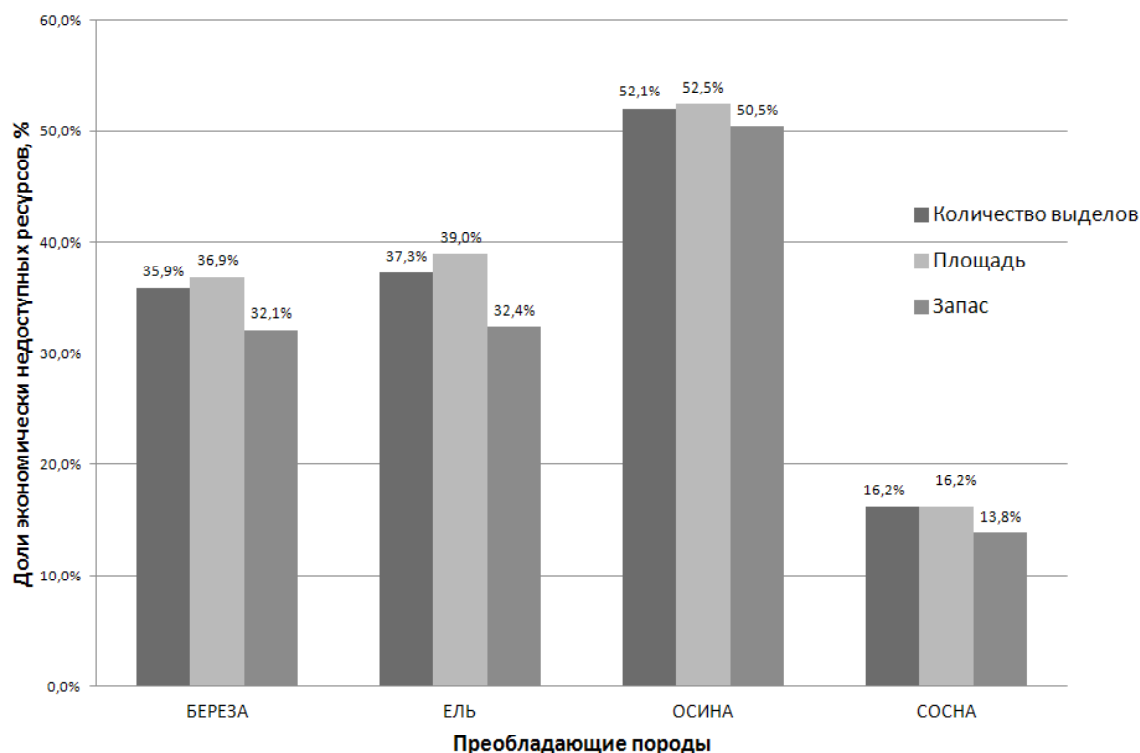


Рис. Доли экономически недоступных лесных ресурсов в общем потенциале насаждений Вилегодского лесничества в разрезе преобладающих пород

и более 7 % хвойных балансов, что положительно сказывается на величине оценки экономической доступности. Применительно к чистым основным насаждениям ситуация с оценкой экономической доступности лесных ресурсов будет значительно хуже.

Почти треть запасов березовых и еловых насаждений (см. рисунок) являются экономически недоступными, в то время как для сосны данный показатель составляет менее одной седьмой.

Анализируя полученные данные, следует отметить “неожиданный” результат первенства еловых насаждений в структуре экономического не-доступности лесных ресурсов Вилегодского лесничества по позициям “количество выделов”, “площадь” и “запас” (см. табл. 1). Такому результату способствовали следующие факторы:

1) высокая доля еловых насаждений в структуре лесосечного фонда - 31,3 %;

2) высокая доля мягколиственной древесины в еловых насаждениях, составляющая в среднем почти 30 %, что выше аналогичного показателя для сосновых насаждений, - 26,8 %;

3) высокая доля еловых низкобонитетных и удаленных насаждений в структуре лесосечного фонда (табл. 2);

4) высокая доля площадей, для которых предусматривается искусственное лесовосстановление, характеризующееся высоким уровнем затрат (по еловым насаждениям данный показатель составляет 11,4 %, по березовым - 9,8 %, по сосновым - 4,4 %).

Основным фактором из представленных выше является высокая доля еловых низкобонитетных древостоев. Если в мягколиственных насаждениях практически отсутствует 5 класс бонитета, то доля площадей еловых насаждений классов бонитета 5 и 5А составляет 52,2 % (аналогичный показатель для сосновых насаждений составляет 28,4 %).

Низкий класс бонитета предопределяет низкое значение среднего объема хлыста насаждения и, соответственно, невысокие нормы выхода наиболее ценных сортиментов, что в конечном итоге приводит к пониженному уровню цен реализации заготавливаемой древесины при повышенном уровне затрат на заготовку. Влияние класса бонитета учитывается в расчетах экономической доступности лесных ресурсов таким фактором, как средний объем хлыста.

Насаждения 5 и 5А класса бонитета формируют 79,2 % площади еловых экономически недоступных насаждений (с учетом 4 класса бонитета данный показатель возрастает до уровня 96,45 %).

Среди еловых насаждений 5А класса бонитета более 85 % составляют экономически недоступные. Для 5 класса бонитета соответствующий показатель равен 59 %, для 4 класса - 24,5 %. Также в значительной мере на доступность ресурсов влияет расстояние вывозки. Все еловые насаждения 5А класса бонитета Вилегодского лесничества с расстоянием вывозки более 40 км имеют отрицательную оценку экономической доступности. При расстоянии вывозки более

**Таблица 2. Характеристики экономически недоступных еловых насаждений Вилегодского лесничества**

Класс бонитета	Расстояние вывозки, км	Количество выделов	Площадь, га	Запас, тыс. м <sup>3</sup>	Оценка экономической доступности, млн руб.
2 класс	60,1-80,0 км	1	8,3	2,2	-0,1
<b>Итого по 2 классу бонитета</b>		<b>1</b>	<b>8,3</b>	<b>2,2</b>	<b>-0,1</b>
3 класс	25,1-40,0 км	3	59,8	11,2	-0,3
	40,1-60,0 км	9	62,3	13,7	-0,6
	60,1-80,0 км	31	585,7	135,3	-6,7
<b>Итого по 3 классу бонитета</b>		<b>43</b>	<b>707,8</b>	<b>160,2</b>	<b>-7,6</b>
4 класс	10,1 -25,1 км	2	8,1	1,2	-0,01
	25,1-40,0 км	12	156	27,8	-1,6
	40,1-60,0 км	44	653,2	110,1	-6,2
	60,1-80,0 км	156	2727,1	544,0	-43,9
<b>Итого по 4 классу бонитета</b>		<b>214</b>	<b>3544,4</b>	<b>683,1</b>	<b>-51,7</b>
5 класс	10,1 -25,1 км	2	11,2	1,3	-0,2
	25,1-40,0 км	53	799	100,7	-13,1
	40,1-60,0 км	495	7915,8	994,3	-97,5
	60,1-80,0 км	383	6472,8	888,4	-115,3
<b>Итого по 5 классу бонитета</b>		<b>933</b>	<b>15 198,8</b>	<b>1984,7</b>	<b>-226,1</b>
5А класс	25,1-40,0 км	9	100,2	8,2	-0,3
	40,1-60,0 км	29	315,1	28,2	-3,6
	60,1-80,0 км	9	107,1	9,4	-2,2
<b>Итого по 5А классу бонитета</b>		<b>47</b>	<b>522,4</b>	<b>45,7</b>	<b>-6,1</b>
<b>Всего</b>		<b>1238</b>	<b>19 981,7</b>	<b>2875,9</b>	<b>-291,7</b>

**Таблица 3. Оценка экономической доступности лесных ресурсов Вилегодского лесничества в разрезе “порода - объем хлыста - расстояние вывозки”**

Преобладающая порода	Расстояние вывозки	Оценка экономической доступности для насаждений с объемом хлыста, млн руб.					Совокупная оценка экономической доступности, млн руб.
		0,14-0,17 м <sup>3</sup>	0,18-0,21 м <sup>3</sup>	0,22-0,29 м <sup>3</sup>	0,30-0,39 м <sup>3</sup>	0,40-0,49 м <sup>3</sup>	
Береза	До 10 км	1,4	0,7	9,8	12,5	7,4	31,8
	10,1 -25,1 км	-1,2	2,6	24,2	59,5	109,0	194,1
	25,1-40,0 км	-10,6	-3,1	22,1	140,2	292,6	441,2
	40,1-60,0 км	-79,7	-33,4	-29,1	25,8	148,3	32,0
	60,1-80,0 км	-38,9	-29,6	-42,1	-25,8	-13,4	-149,9
	Итого	-129,0	-62,8	-15,1	212,2	544,0	549,2
Ель	До 10 км	1,2	3,5	10,1	51,7	2,4	68,9
	10,1 -25,1 км	4,1	8,5	48,0	136,6	80,2	277,3
	25,1-40,0 км	2,8	19,3	82,2	174,2	131,8	410,3
	40,1-60,0 км	-69,2	-12,4	56,1	72,7	88,8	135,9
	60,1-80,0 км	-66,8	-44,1	-17,0	-2,2	21,0	-109,1
	Итого	-127,9	-25,2	179,3	433,0	324,1	783,3
Осина	До 10 км	0,0	0,0	0,4	0,0	6,8	7,2
	10,1 -25,1 км	0,0	-1,0	1,1	2,1	37,6	39,9
	25,1-40,0 км	-2,8	-1,5	2,8	24,0	93,0	115,4
	40,1-60,0 км	-24,5	-9,2	-14,9	-16,4	-2,6	-67,6
	60,1-80,0 км	-1,0	-1,1	-12,1	-22,7	-126,1	-163,1
	Итого	-28,4	-12,8	-22,7	-13,0	8,6	-68,2
Сосна	До 10 км	5,2	4,6	24,0	44,9	50,9	129,7
	10,1 -25,1 км	52,9	48,1	74,0	62,4	25,1	262,4
	25,1-40,0 км	2,1	8,7	38,4	108,3	141,3	298,8
	40,1-60,0 км	-14,2	-1,7	32,2	108,6	203,3	328,1
	60,1-80,0 км	-15,2	-3,6	-3,5	-1,4	29,7	6,0
	Итого	30,8	56,1	165,1	322,7	450,4	1025,1
<b>Всего</b>		<b>-254,5</b>	<b>-44,7</b>	<b>306,6</b>	<b>954,9</b>	<b>1327,2</b>	<b>2289,4</b>

60 км в категорию экономически недоступных относятся почти 90 % еловых насаждений 5 класса бонитета и 53 % еловых насаждений 4 класса бонитета (все еловые насаждения с объемом хлыста менее 0,22 м<sup>3</sup> получили отрицательную оценку при расстоянии вывозки более 60 км).

Основные факторы, предопределяющие экономическую недоступность для еловых насаждений, также справедливы для всех остальных пород. Так, в целом 88,4 % насаждений с отрицательной оценкой экономической доступности имеют расстояние вывозки более 40 км. Они формируют 92,4 % величины отрицательной экономической оценки доступности (-961 млн руб.). При расстоянии вывозки более 60 км доля экономически недоступных насаждений составляет 73,7 %, которые формируют 66,5 % запасов в данном сегменте. Среди насаждений с объемом хлыста менее 0,18 м<sup>3</sup> доля объектов, имеющих отрицательное значение оценки экономической доступности, составляет 67,5 % (74,2 % запаса). Данные объекты образуют более одной трети всех участков, имеющих отрицательную оценку.

В целом, рассматривая лесосечный фонд Вилегодского лесничества, можно выделить отдельные сегменты в разрезах “преобладающая порода - расстояние вывозки - средний объем

хлыста”, характеризующиеся отрицательными или положительными показателями экономической доступности (табл. 3).

Для хвойных насаждений к сегментам, имеющим неблагоприятные условия эксплуатации, относятся выделы с расстоянием вывозки более 40 км и средним объемом хлыста менее 0,22 м<sup>3</sup>, а также выделы, характеризующиеся средним объемом хлыста менее 0,4 м<sup>3</sup> при расстоянии вывозки более 60 км.

Применительно к мягколиственным насаждениям отрицательные оценки формируются при расстоянии вывозки более 25 км и среднем объеме хлыста менее 0,22 м<sup>3</sup>. Увеличение расстояния вывозки до 40 км формирует условия лесозаготовок, характеризуемые отрицательной оценкой экономической доступности для осинового насаждений вне зависимости от среднего объема хлыста, а для березовых насаждений отрицательные оценки наблюдаются при среднем объеме хлыста менее 0,3 м<sup>3</sup>.

При решении задачи обеспечения увеличения объемов лесозаготовок в регионе к мерам по стимулированию могут относиться:

- государственно-частное партнерство в области создания лесной инфраструктуры;
- стимулирование развития переработки низкокачественной древесины, а также других про-

изводств, характеризующихся высоким предельным уровнем цен на древесное сырье;

- совершенствование системы платежей за лесные ресурсы;
- возмещение части затрат на воспроизводство лесных ресурсов;
- льготное кредитование лесопромышленных предприятий.

Рассматриваемые меры по стимулированию можно разделить на две группы, исходя из характера их влияния на экономическую доступность лесных ресурсов. К первой группе относятся такие меры, которые будут влиять на оценку экономической доступности всех насаждений, как доступных, так и недоступных. Примером таких мер может служить стимулирование развития переработки низкокачественной древесины. Вторую группу мер формируют мероприятия, которые могут целенаправленно стимулировать освоение экономически недоступных лесных ресурсов. К числу таких мер можно отнести государственно-частное партнерство в строительстве удаленных участков дорог для разработки лесных массивов, возмещение части затрат на воспроизводство лесных ресурсов. Данные меры могут применяться точно в отношении обеспечения благоприятных условий для освоения конкретных лесных массивов.

Для реализации осуществления таких мер должен быть выработан порядок их применения, регламентирующий как условия их применения, источники финансирования, так и экономическое их обоснование. При этом оценка экономического обоснования разрабатываемых мер должна основываться на расчете бюджетной эффективности в соответствии с существующими методическими документами<sup>3</sup>. При разработке мер стимулирования не следует ставить задачу обеспечения освоения всех имеющихся экономически недоступных лесных ресурсов. В хо-

зяйственный оборот целесообразно вовлекать только те ресурсы, освоение которых эффективно с позиций экономической и бюджетной эффективности, с учетом тех эффектов, которые образуются при заготовке, переработке древесного сырья и реализации лесопродукции.

Использование комплекса мер, направленных на освоение экономически недоступных лесных ресурсов, позволит снизить их дефицитность и создать благоприятные условия для развития лесного сектора региона. Формирование мер по стимулированию использования экономически недоступных лесных ресурсов должно осуществляться на этапе лесного планирования, в качестве результата которого будет выступать соответствующий раздел лесного плана (территориальной программы развития лесного комплекса).

<sup>1</sup> См.: Шутлов И.В. Вехи лесного хозяйства России. Санкт-Петербург, 2012; Лаврова И.В. О дефиците пиловочника в Архангельской области // Экономические и социальные проблемы развития Европейского Севера: междунар. науч.-практ. конф., 25-26 июня 2005 г. / АГТУ. Архангельск, 2005. С. 100-106.

<sup>2</sup> См.: Петров А.П. Рентные платежи - действенный механизм повышения доходности лесопользования // Использование и охрана природных ресурсов в России. 2002. □ 3. С. 82-84; Niskanen A., Petrov A., Filoushkina G. Economic accessibility of forest resources in Northwest Russia // Scientific paper presented in Biennial meeting of the Scandinavian Society of Forest Economics and 3rd Berkeley-KVL Conference of Natural Resource Management, May 21-25, 2002. Gilleleje, Denmark, 2002.

<sup>3</sup> Методические рекомендации по оценке эффективности инвестиционных проектов (вторая редакция). Офиц. изд. : [утв. Министерством экономики РФ, Министерством финансов РФ, Государственным комитетом РФ по строительной, архитектурной и жилищной политике □ ВК 477 от 21 июня 1999 г.] / В.В. Косов, В.Н. Лившиц, А.Г. Шахназаров. Москва, 2000.

Поступила в редакцию 30.01.2015 г.