

Развитие методологического подхода к стратегическому анализу предприятий медной промышленности

© 2014 Баженов Олег Викторович

кандидат экономических наук, доцент

Уральский федеральный университет им. первого Президента России

Б.Н. Ельцина

620002, г. Екатеринбург, ул. Мира, д. 19

E-mail: 6819@list.ru

Результаты стратегического анализа предприятий медной промышленности призваны обосновать управленческие решения, направленные на нивелирование негативного интегрированного влияния внешней и внутренней среды. Рассмотрено авторское представление направлений развития методологического подхода к стратегическому анализу предприятий медной промышленности.

Ключевые слова: стратегический анализ, комплексная оценка, предприятия медной промышленности, внешняя среда, внутренняя среда, стратегические направления, рейтинговая оценка.

Данные стратегического анализа призваны обосновать управленческие решения, направленные на нивелирование негативного интегрированного влияния внешней и внутренней среды. В этой связи стратегический анализ имеет целью подготовить информационную базу состояния и динамики не только корпоративной среды предприятия, но и внешнего окружения. Подобная информация обладает существенным потенциалом для стратегического менеджмента, позволяющим принимать лучшие решения для компании в условиях открытости ведения бизнеса. При этом теоретико-методологические аспекты стратегического анализа предприятий медной промышленности должны учитывать отраслевую специфику и индивидуальные особенности деятельности предприятий как с позиции рассмотрения уровней влияния среды, так и с позиции отбора показателей и нормативной базы сравнения значимых показателей.

Актуальность выбранной автором темы исследования обосновывается: во-первых, регулярным обновлением существующих методик и приемов стратегического анализа промышленных предприятий, без адаптации к современным условиям хозяйствования предприятий медной промышленности; во-вторых, необходимостью обоснования направлений формирования административных процедур и решений по управлению внешней и внутренней средой предприятия; в-третьих, недостаточностью изучения теоретико-методологических и прикладных вопросов стратегического анализа предприятий медной промышленности.

Под *стратегическим анализом предприятий медной промышленности* понимается комбинация

процессов, позволяющих интерпретировать (оценить) состояние (динамику) развития предприятия медной промышленности с учетом существенных внешних и внутренних факторов для целей информационного обеспечения принятия стратегических управленческих решений и прогнозирования деятельности предприятия.

В данной связи представленная автором методология стратегического анализа предприятий медной промышленности должна учитывать следующие моменты:

- методология должна обеспечивать комплексную оценку влияния внешних факторов (отраслевого, межотраслевого и государственного уровня) и внутренних факторов (производственных и непроизводственных);
- данные, полученные посредством стратегического анализа, должны формировать информационную базу для принятия стратегических управленческих решений;
- данные, полученные посредством стратегического анализа, должны формировать информационную базу для прогнозирования деятельности предприятий медной промышленности;
- методология должна обеспечивать получение наглядного аналитического материала при минимальных трудовых, стоимостных, технических и технологических затратах.

Рассмотрим авторский методологический подход к стратегическому анализу предприятий медной промышленности в разрезе последовательного выполнения нижеуказанных этапов:

- 1) выбор и описание информационной базы анализа (внешней и внутренней среды);
- 2) отбор аналитических показателей (внешней и внутренней среды);

- 3) оценка внешней и внутренней среды;
- 4) консолидация данных анализа (внешней и внутренней среды);
- 5) порядок интерпретации данных стратегического анализа;
- 6) практическое использование данных стратегического анализа.

Рассмотрим представленные выше этапы наиболее детально.

Выбор и описание информационной базы анализа внешней и внутренней среды. Информационная база анализа дифференцируема в зависимости от направлений его проведения. Так, для целей анализа внутренней производственной среды информация подготавливается посредством организации системы управленческого учета, обеспечивающего группировку данных о затратах, полуфабрикатах собственного производства, готовой продукции на субсчетах соответствующих синтетических счетов, согласно применяемым поперечным схемам производственного процесса и структуре производственного передела. Для целей информационного обеспечения методики внутреннего непроизводственного анализа автор предлагает использовать формы бухгалтерской отчетности: бухгалтерский баланс, отчет о финансовых результатах, отчет о движении денежных средств.

Внешняя среда предприятия медной промышленности оценивается на основе данных балансовых моделей структурирования внешней среды отраслевого, межотраслевого и государственного уровней, сформированных с учетом силы влияния факторов среды на предприятие - предмет исследования¹.

Отбор аналитических показателей внешней и внутренней среды. Отбор аналитических показателей определяется особенностями информационной базы анализа. Автором предложено использовать показатели двух уровней, применяемые для оценки внутренней среды предприятия медной промышленности. При этом критериями выбора подобных показателей являются: их значимость для оценки внутренней среды, их достаточность для полного и максимально объективного состояния внутренней среды.

Для оценки производственной деятельности выбранные показатели группируются по производственным переделам, которые они оценивают. Показатели оценки непроизводственной деятельности подразделяются на пять основных групп:

- показатели оценки имущественного положения;
- показатели оценки финансовой устойчивости;
- показатели оценки ликвидности;

- показатели рентабельности;
- показатели оборачиваемости².

Показатели оценки внешней среды различны в зависимости от ее масштабов. Для целей анализа внешней микросреды и внешней мезосреды показатели группируются по следующим направлениям:

- показатели, характеризующие надкорпоративные и корпоративные активы среды;
- показатели, характеризующие бизнес-привлекательность (платежеспособность) среды;
- показатели, характеризующие экономическую независимость среды;
- показатели, характеризующие эффективность развития среды³.

Для целей анализа внешней макросреды выбранные автором показатели подразделяются на четыре основных группы:

- показатели, характеризующие системообразующие и текущие активы государства;
- показатели, характеризующие платежеспособность государства;
- показатели, характеризующие экономическую независимость государства;
- показатели, характеризующие эффективность развития государства⁴.

Оценка внешней и внутренней среды. Оценка внешней и внутренней среды производится путем расчета и последующей интерпретации рейтингового числа экспертно-балльным методом.

Авторская методика комплексной оценки внутренней среды предприятия медной промышленности предполагает выделение 5 рейтинговых групп:

1. Наилучшее консолидированное состояние внутренней среды.
2. Хорошее консолидированное состояние внутренней среды.
3. Удовлетворительное консолидированное состояние внутренней среды.
4. Неудовлетворительное консолидированное состояние внутренней среды.
5. Неприемлемо плохое консолидированное состояние внутренней среды.

Авторская методика комплексной оценки внешней среды предприятия медной промышленности предполагает выделение 6 рейтинговых групп для каждого уровня внешней среды:

1. Рейтинг “-С”. Характеризует максимальное отрицательное влияние внешней среды рассматриваемого уровня на деятельность предприятия медной промышленности.
2. Рейтинг “-В”. Характеризует значительное отрицательное влияние внешней среды рассматриваемого уровня на деятельность предприятия медной промышленности.

3. Рейтинг “-А”. Характеризует незначительное отрицательное влияние внешней среды рассматриваемого уровня на деятельность предприятия медной промышленности.

4. Рейтинг “+А”. Характеризует незначительное положительное влияние внешней среды рассматриваемого уровня на деятельность предприятия медной промышленности.

5. Рейтинг “+В”. Характеризует значительное положительное влияние внешней среды рассматриваемого уровня на деятельность предприятия медной промышленности.

6. Рейтинг “+С”. Характеризует максимальное положительное влияние внешней среды рассматриваемого уровня на деятельность предприятия медной промышленности⁵.

Таким образом, общее количество возможных сочетаний рейтинговых групп внешней и внутренней среды равно 1080!!! Это делает затруднительным описание существующих взаимодействий традиционным методом.

Консолидация данных анализа внешней и внутренней среды. Для целей консолидации данных анализа внешней и внутренней среды автор предлагает использование графического метода.

При построении графической модели, отражающей консолидированное состояние внешней и внутренней среды предприятий медной про-

мышленности, необходимо последовательно выполнить такие процедуры:

- графическое представление комплексного состояния внешней среды предприятия медной промышленности отражается в форме параллелепипеда, построенного по осям в трехмерной системе координат, где по осям абсцисс, ординат и аппликата отражаются рейтинг внешней микро-, мезо- и макросреды предприятия медной промышленности;

- комплексное состояние внутренней среды предприятия медной промышленности представляем в виде уровня наполненности параллелепипеда, которым отражается состояние внешней среды. При этом параллелепипед делим на 5 равных зон (чем выше рейтинг внутренней среды, тем большее количество зон параллелепипеда будет заполнено);

- совмещаем полученные данные;
- проводим аналогичные действия по четырем основным стратегическим направлениям развития предприятия медной промышленности: инерционная стратегия, стратегия интенсивного развития, стратегия экстенсивного развития, рецессивная стратегия).

Пример графической модели, консолидирующей данные о состоянии внешней и внутренней среды, можно представить следующим образом (рис. 1).

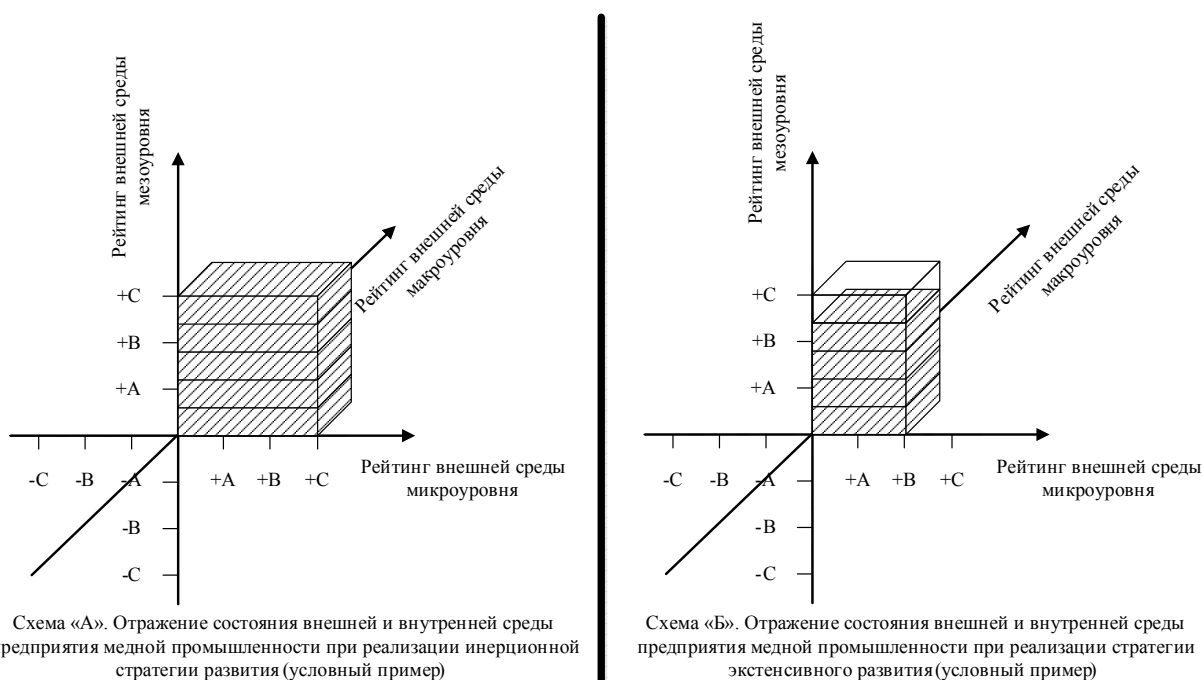


Рис. 1. Графическая модель консолидированных данных о состоянии внешней и внутренней среды предприятия медной промышленности (условный пример) (начало)

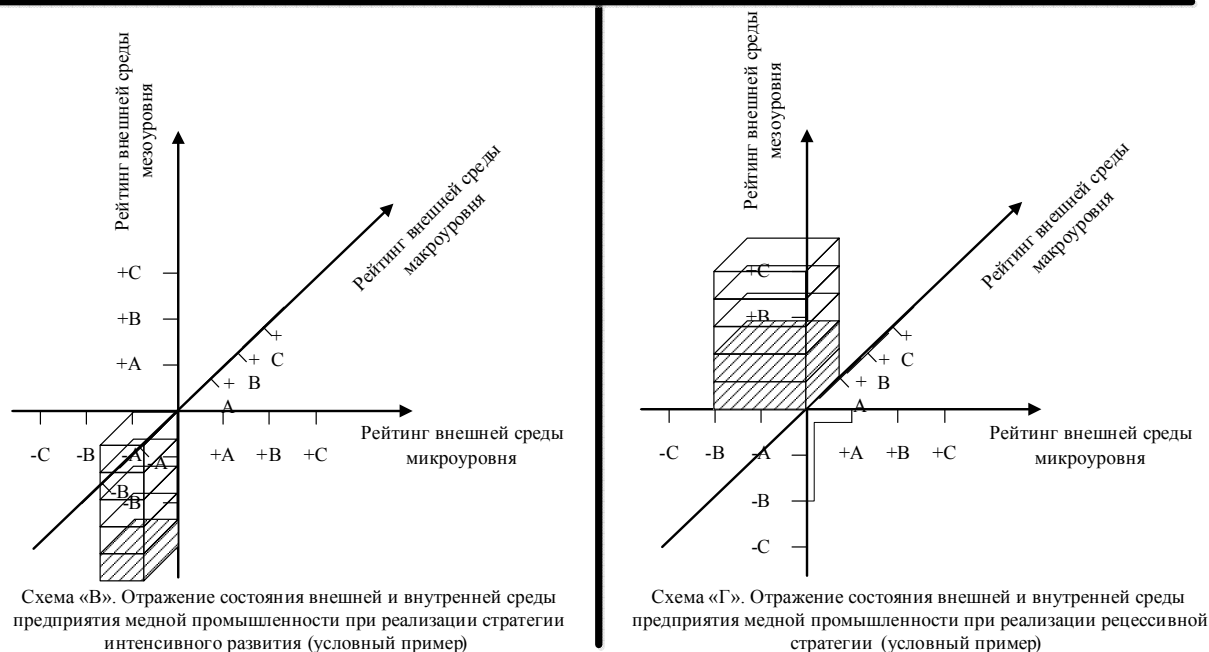


Рис. 1. Графическая модель консолидированных данных о состоянии внешней и внутренней среды предприятия медной промышленности (условный пример) (окончание)

Порядок интерпретации данных стратегического анализа. Интерпретировать данные стратегического анализа предполагается на основе соответствующей графической модели (см. рис. 1).

Возможны следующие укрупненные случаи соотношения состояния внешней и внутренней среды (см. таблицу).

Подобный анализ должен производиться с учетом каждого конкретного соотношения состояний внешней среды (каждого уровня) и внутренней среды.

Направления использования данных стратегического анализа. Данные, полученные по средствам проведения стратегического анализа, с ис-

пользованием усовершенствованной автором методологии, могут быть использованы в следующих направлениях деятельности:

- управление предприятием медной промышленности;
- прогнозирование деятельности предприятия медной промышленности.

Реализация управленческих процедур может происходить по следующим направлениям:

- стратегическое управление;
- текущее управление.

При стратегическом управлении разрабатываются стратегические мероприятия и программы, направленные: на обеспечение развития

Возможные случаи соотношения состояния внешней и внутренней среды предприятия медной промышленности и их интерпретация

№ п/п	Соотношение состояния внешней и внутренней среды	Интерпретация соотношения
1	При оценке стратегии развития внешняя среда (микроуровень, мезоуровень, макроуровень) оценивается как благоприятная; внутренний анализ показал высокий рейтинг	Предприятие медной промышленности реализует правильное стратегическое направление
2	При оценке стратегии развития внешняя среда (микроуровень, мезоуровень, макроуровень) оценивается как неблагоприятная; внутренний анализ показал высокий рейтинг	Предприятие медной промышленности реализует неправильное стратегическое направление, но имеет существенный запас финансовой прочности
3	При оценке стратегии развития внешняя среда (микроуровень, мезоуровень, макроуровень) оценивается как благоприятная; внутренний анализ показал низкий рейтинг	Предприятие медной промышленности реализует правильное стратегическое направление, однако испытывает сложности с состоянием внутренней среды
4	При оценке стратегии развития внешняя среда (микроуровень, мезоуровень, макроуровень) оценивается как неблагоприятная; внутренний анализ показал низкий рейтинг	Предприятие медной промышленности реализует правильное стратегическое направление и испытывает сложности с состоянием внутренней среды

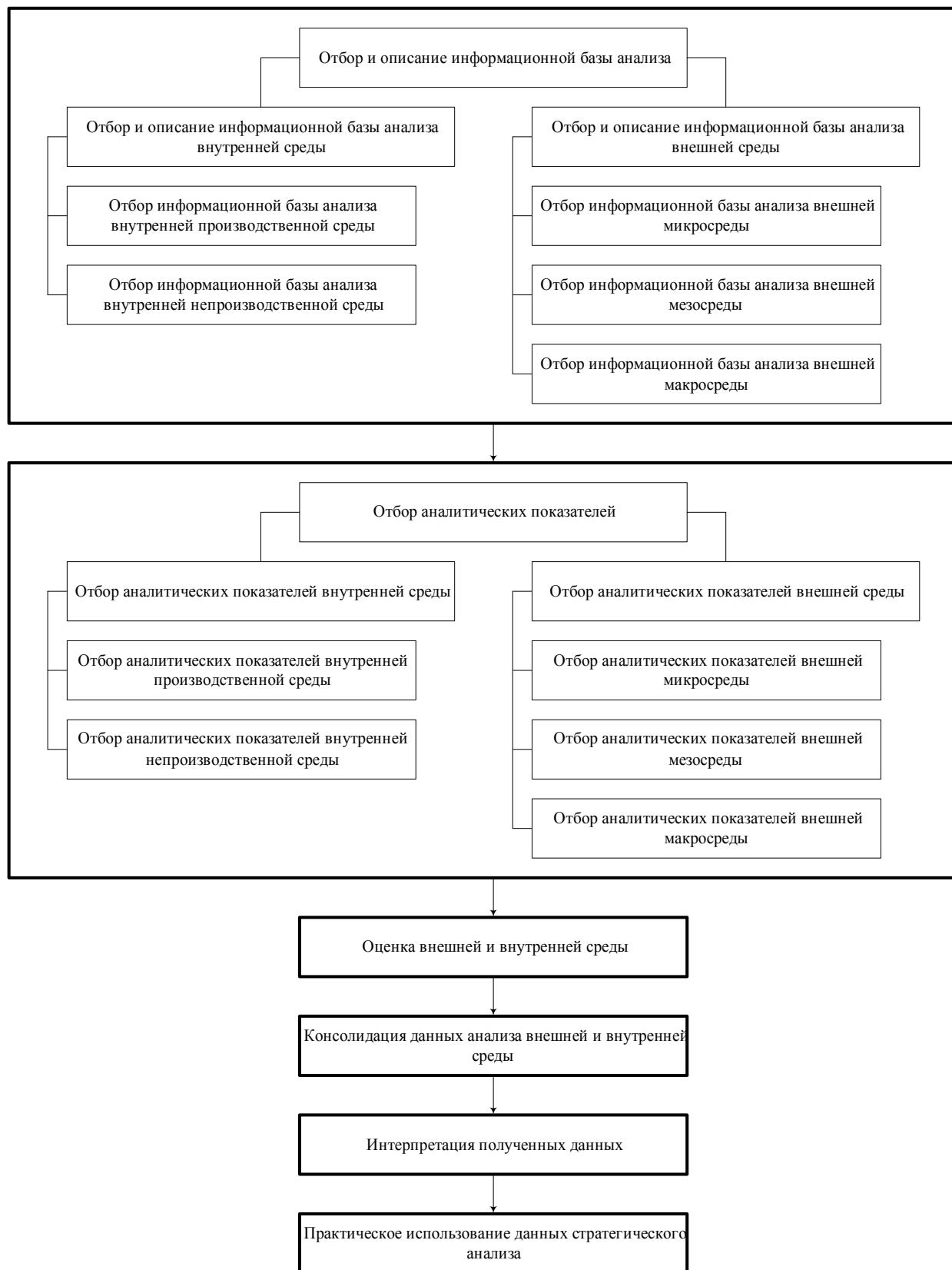


Рис. 2. Модель методологического подхода к стратегическому анализу предприятий медной промышленности

предприятия в рамках выбранного стратегического направления; изменение специфики деятельности для изменения оценок внешней среды под заданное стратегическое направление; формулировку внутренних мероприятий, направленных на нивелирование негативных последствий неблагоприятного влияния внешней среды и пр.

При текущем управлении результаты стратегического менеджмента являются основой для контроля за деятельностью предприятия медной промышленности (если состояние внутренней среды в текущем периоде ухудшилось при неизменном состоянии внешней среды, то это сигнал о неэффективном управлении) и разработки (при необходимости) корректирующих мероприятий.

Усовершенствованный автором методологический подход к стратегическому анализу предприятий медной промышленности условно можно представить следующим образом (рис. 2).

Таким образом, в данной статье был рассмотрен методологический подход к стратегическому анализу предприятий медной промышленности. В ходе написания публикации были получены следующие результаты:

- кратко рассмотрены основные этапы, последовательное выполнение которых раскрывает

сущность усовершенствованного автором методологического подхода к стратегическому анализу предприятий медной промышленности;

- представлена условная модель методологического подхода к стратегическому анализу предприятий медной промышленности.

¹ Юрьева Л.В. Методологическая основа стратегического управленческого учета в холдинговых структурах // Вестник УрФУ. Серия "Экономика" и управление. 2009. □ 6. С. 46-54.

² Юрьева Л.В. Особенности формирования системы стратегического управленческого учета в металлургических холдингах // Экономический анализ: теория и практика. 2008. □ 18 (123). С. 29-36.

³ Баженов О.В. Методика определения рейтинга отрасли на основе балансовой модели внешней экономической среды // Экономика и предпринимательство. 2013. □ 7. С. 294-297.

⁴ Баженов О.В. Методика определения рейтинга внешней экономической среды мезоуровня на основе ее балансовой модели // Вестник ПВГУС. Серия "Экономика". 2013. □ 29. С. 29-35.

⁵ Баженов О.В. Учет влияния консолидированной внешней экономической среды для целей стратегического анализа промышленного предприятия // Вестник экономики, права и социологии. 2013. □ 2. С. 10-14.

Поступила в редакцию 02.04.2014 г.