

Новые подходы к планированию в сельском хозяйстве

© 2011 Д.С. Худин

Курский государственный университет

E-mail: OET2004@yandex.ru

В статье представлены методология и принципы совершенствования планирования сельского хозяйства в регионе.

Ключевые слова: планирование, сельское хозяйство, регион, программно-целевое планирование, целевая программа.

В современных условиях на хозяйственном уровне планирование должно претерпевать радикальные изменения. Существо новых подходов к нему можно характеризовать следующими положениями:

- переориентация хозяйственного планирования с вертикального уровня (представление и защита планов в вышестоящих органах управления) на горизонтальный и внутривозрастной;
- повышение роли стратегического планирования, так как оно обеспечивает основу для принятия долгосрочных решений и снижает степень риска за счет многовариантности планов;
- повышение роли оперативного планирования, связанного с изменением конъюнктуры рынка и других условий хозяйствования;
- изменение соотношения между обязательными индикативными показателями в системе внутривозрастного планирования;
- усиление значения стоимостных категорий во внутривозрастном планировании.

Таким образом, на наш взгляд, роль планирования в организации и управлении сельскохозяйственным производством в условиях рыночной экономики не ослабевает, а наоборот, возрастает, однако меняются его цели и задачи, формы и методы, категории оценки плановых решений.

Представляется, что методология планирования сельского хозяйства в регионе включает следующие основные элементы (рис. 1).

Определяя место планирования в новом экономическом механизме хозяйствования, стоит отметить, что план не должен противопоставляться рынку и отгораживаться от него, а должен использоваться в интересах общества и сочетаться с рынком. Это вовсе не означает, что нет противоречий между планом и рынком, так как существует не только их взаимосвязь, но и определенная самостоятельность каждого. Именно в силу их специфики рыночные отношения будут корректировать плановые наметки. В то же время планирование позволяет воздействовать на

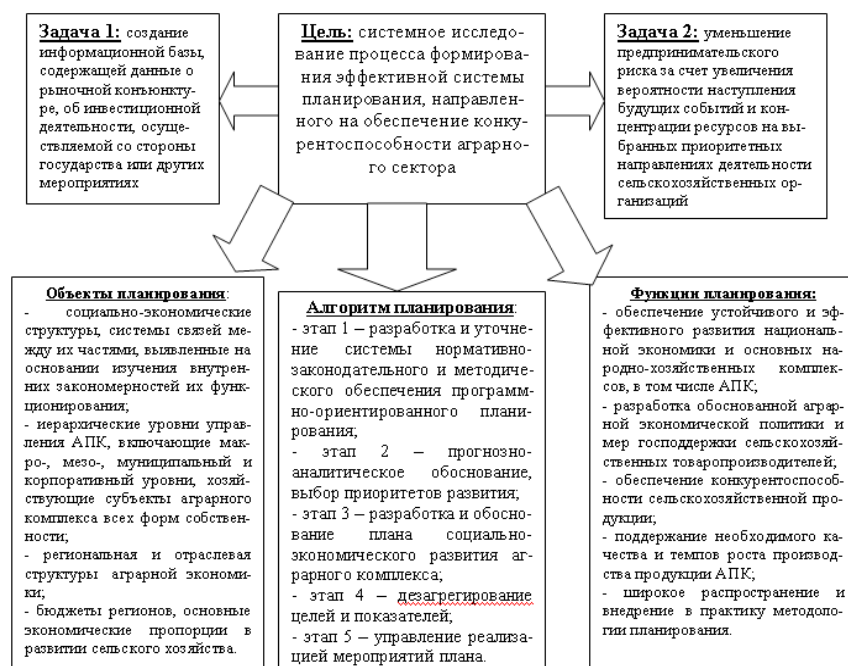


Рис. 1. Совокупность элементов методологии планирования сельского хозяйства в регионе

рыночную конъюнктуру в целесообразном на данный момент направлении. Именно в их противоречивом взаимодействии проявляется реальная диалектика плана и рынка. Роль государства в данном случае заключается в формировании целостного экономического механизма, адекватного всем формам хозяйствования, основанного на взаимодействии плановых и рыночных регуляторов, без которых невозможно создать динамично развивающуюся экономику.

По нашему мнению, проведенные исследования не снимают необходимости продолжить разработку системы планирования вообще и системы планирования развития сельскохозяйственных организаций на региональном уровне в частности. Изучение существующей практики прогнозирования и программирования в республиках, краях и областях, а также зарубежного опыта позволяет концептуально представить интересующую нас систему экономического планирования при широком использовании рыночных регуляторов. На современном этапе российских рыночных преобразований принцип построения соотношения плановых и рыночных методов в управлении "рынок - насколько возможно, план - насколько необходимо" не реализован. Определение этого соотношения, на наш взгляд, стало

бы важнейшей предпосылкой организации эффективного экономического планирования как в целом национальной экономики, так и регионального агропромышленного производства.

Формирование комплексного подхода к использованию механизма сбалансированного планирования позволяет осуществлять оперативное управление и стратегическое прогнозирование при различных условиях развития ситуации в сельскохозяйственном производстве. Оно включает совокупность критериальных параметров и ресурсного обеспечения сбалансированного планирования развития сельского хозяйства региона.

Следует отметить, что применительно к социально-экономической системе сбалансированность в самом общем виде может быть определена как способность системы сравнительно быстро возвращаться в исходное состояние либо достигать новой, более высокой точки на траектории своего развития. Необходимо также выделить основные критериальные параметры сбалансированного планирования развития сельского хозяйства региона.

Данные механизмы формирования критериальных параметров и ресурсного обеспечения сбалансированного планирования развития сельского хозяйства региона отражены на рис. 2.

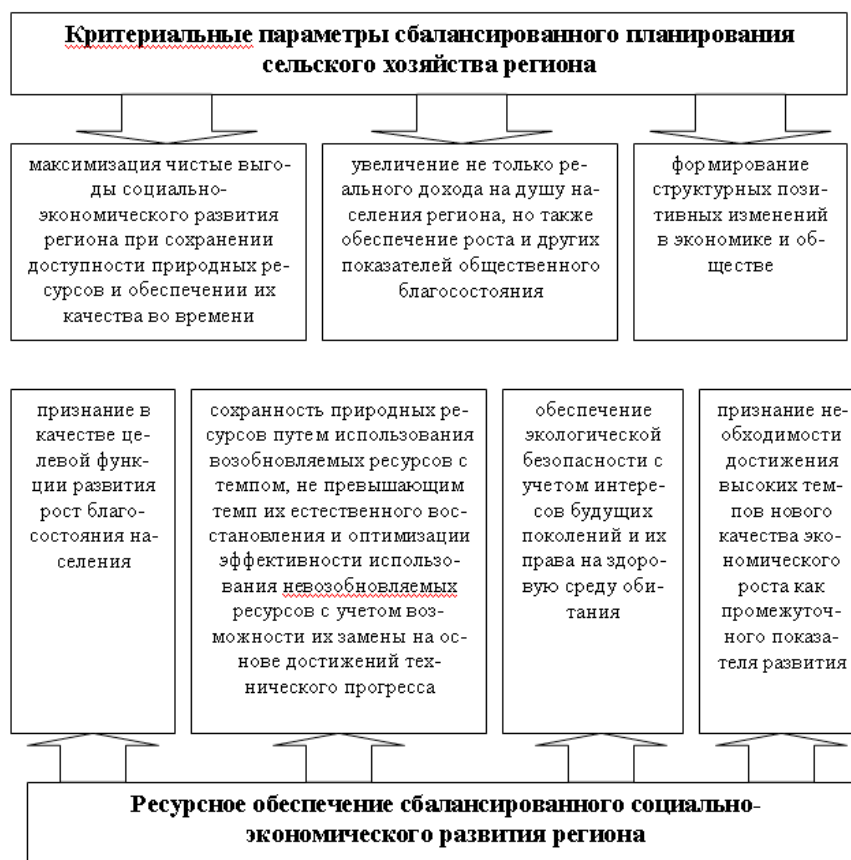


Рис. 2. Критериальные параметры и ресурсное обеспечение сбалансированного планирования развития сельского хозяйства региона

В целом, можно сделать вывод, что сбалансированное планирование развития сельского хозяйства предполагает системный подход к рассмотрению экономических, социальных и экологических процессов в регионе, строящийся на формировании системообразующих принципов и концептуальных основах реализации парадигмы устойчивого социально-экономического развития.

В своей работе мы отражаем две стороны программно-ориентированного планирования, так как использование предложенного нами механизма возможно одновременно и на “верхнем” региональном уровне для повышения результативности и оценки эффективности плановой системы в целом, и на “нижнем” организационном уровне, в котором на основе региональных ориентиров должно осуществляться эффективное ведение хозяйства (рис. 3).

Использование данных подходов обуславливает комплексность механизма программно-ориентированного планирования и взаимосвязь между субъектами и объектами планирования. В этой связи программно-ориентированное планирование позиционируется нами как способ совершенствования системы планирования, механизм оздоровления управления производственно-экономической деятельностью сельскохозяйственных организаций на различных уровнях планирования, в том числе регионального и организационного. При этом предложенный нами механизм должен органично вживляться в существующую систему планирования, повышая ее эффективность и способствуя росту качества принимаемых управленческих решений.

Научный результат проведенного нами исследования заключается в интерпретации программно-ориентированного планирования в ка-

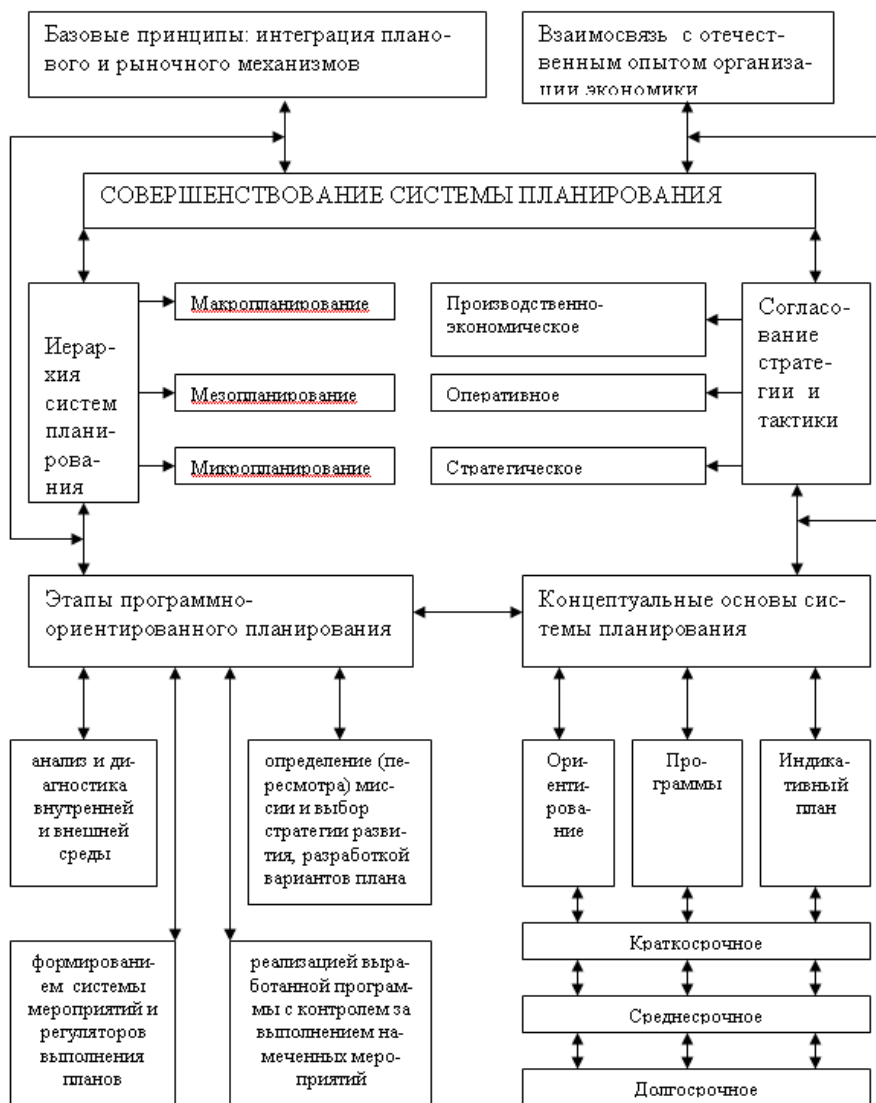


Рис. 3. Концептуальный подход к совершенствованию системы планирования

честве одного из основных направлений совершенствования системы планирования развития сельскохозяйственных организаций и, как следствие в использовании его как механизма оздоровления управления производственно-экономической деятельностью сельскохозяйственных организаций на различных уровнях планирования, в том числе регионального и организационного.

Основным направлением развития сельскохозяйственного производства и его ресурсного потенциала в регионе является эффективное управление на основе программно-целевого планирования, позволяющее повысить результативность функционирования сельскохозяйственных организаций.

В Курской области названным целям служит областная целевая программа “Развитие сельского хозяйства Курской области на 2008-2012 годы”, которая соответствует идеологии и структуре построения приоритетного национального проекта в сфере АПК и Государственной программы “Развитие сельского хозяйства и регулирование рынков сельскохозяйственной продукции, сырья и продовольствия на 2008-2012 гг.”. Необходимым условием для сохранения и в дальнейшем устойчивого развития сельских поселений, поддержания минимальных для расчищенного воспроизводства темпов роста объемов сельскохозяйственного производства, повышения конкурентоспособности сельскохозяйственного производства является аграрная региональная политика, основанная на научно обоснованном программно-целевом планировании сельского хозяйства. В концентрированном виде основные цели Курской региональной программы на пятилетний период выражаются в стимулировании устойчивого развития сельских территорий, привлечении квалифицированных трудовых ресурсов, повышении уровня и качества жизни сельского населения, повышении конкурентоспособности продовольственной продукции на основе финансовой устойчивости и модернизации основных фондов, в обеспечении прогресса в развитии приоритетных отраслей растениеводства и животноводства, сохранении и воспроизводстве почвенного плодородия. На наш взгляд, при всей привлекательности планируемых для расширения и повышения качества ресурсного потенциала сельского хозяйства мероприятий индикаторы некоторых из них недостаточны для существенного позитивного воздействия на развитие отрасли и улучшения социально-экономического состояния сельских территорий. Планируемый на период до 2012 г. объем вводимого жилья для граждан, проживающих в сельской местнос-

ти, молодых семей и специалистов составляет 10 тыс. м², что соответствует 100 домам или квартирам площадью 100 м², т.е. жилищные условия ежегодно могут улучшить не более 200 молодых специалистов, привлекаемых для возрождения сельского хозяйства. К 2012 г. по соответствующим целевым индикаторам программы 40 % сельского населения остается необеспеченным питьевой водой, 20 % - природным газом. Индикатор мониторинга плодородия пашни - основного ресурса аграрной экономики - на 2012 г., по данным программы, будет равен 83 тыс. га, что составляет не свыше 4 % всей площади пашни в регионе. Это означает, что агрохимический контроль за плодородием почв, а значит, и выполнение мероприятий по восстановлению данного плодородия (например, в обязательной оценке баланса гумуса) программой не предусматриваются на 96 % пашни в регионе.

Результатирующим разделом региональной программы развития продовольственного комплекса является динамика и прогноз развития сельского хозяйства Курской области на 2008-2012 гг. Приведенные здесь индикаторы индексов ежегодного производства продукции сельского хозяйства (в процентах к предыдущему году), в целом, должны составить, по мнению разработчиков программы (не подтвержденному никакими конкретными расчетно-конструктивными и балансовыми планово-экономическими расчетами), 105-106 %, прироста продукции животноводства и растениеводства, соответственно, 103-107 % и 104-106 %. Прогнозируемый ежегодный индекс роста производительности труда в сельском хозяйстве региона (в процентах к предыдущему году) на период освоения программы должен составить 103-114 %, что является декларацией, не имеющей никакого планово-экономического и тем более статистического обоснования. По нашему мнению, проектируемые в программе индикативные коэффициенты обновления основных видов сельскохозяйственной техники (в процентах к предыдущему году) по тракторам, зерноуборочным, кормоуборочным и свеклоуборочным комбайнам, соответственно, 0,78-2,63 %, 0,41-0,82 %, 0,37-0,92 % совершенно недостаточны в силу физического износа и технической отсталости регионального машинно-тракторного парка.

Проектируемые разработчиками программы индикаторы ресурсов домашних хозяйств в сельской местности (в рублях на члена хозяйства в месяц) составляют на период освоения программы 5000-7800 руб., что уже сейчас ниже черты бедности и недостаточно даже для личного потребления, не говоря уже о затратах на ведение

производства сельскохозяйственной продукции. Как показывает проведенный анализ, за весь период освоения программы на повышение уровня развития социальной инфраструктуры и инженерного обустройства сельских территорий выделяется 1609,5 млн. руб., что составляет в расчете на каждого из 1 155 417 жителей сельских районов 1,3 тыс. руб. Очевидно, на эти средства можно произвести очень скромное обустройство.

На основании проведенного анализа следует сделать общий вывод о том, что рассматриваемая программа развития сельского хозяйства региона носит характер декларативного документа, индикативные показатели которого не обоснованы профессиональными планово-экономическими расчетами, базирующимися на согласовании ресурсного потенциала, балансов производства и распределения сельскохозяйственной продукции

для реализации, формирования семенного фонда, кормового баланса в отраслях животноводства, оптимального размещения сельскохозяйственного производства в зонах преобладания серых лесных и черноземных почв при условии выполнения требований зональных систем земледелия, растениеводства и животноводства с целью достижения максимальных финансовых результатов в аграрном секторе региона и оптимальном использовании его ресурсного потенциала.

1. *Мартыанова Ю.И.* Особенности развития продовольственного рынка и задачи политики модернизации в посткризисный период // *Вопр. экономики и права.* 2011. □ 1.

2. *Овчинников В.Н., Костин А.А., Борзов В.Н.* Формирование институциональной среды неоиндустриализации аграрной сферы экономики региона // *Вопр. экономики и права.* 2011. □ 1.

Поступила в редакцию 07.03.2012 г.