

## Стратегии преодоления бедности и повышения уровня жизни населения

© 2010 А.Г. Леонтьева

кандидат экономических наук, доцент

© 2010 А.Г. Хохлов

кандидат физико-математических наук, доцент

Тюменский государственный университет

E-mail: OET2004@yandex.ru

В статье на примере юга Тюменской области исследованы проблемы в сфере распределения доходов населения и сформулированы стратегические задачи в области социальной защиты населения, направленные на повышение уровня жизни и снижение уровня бедности в регионе.

*Ключевые слова:* уровень жизни, бедность, социально-экономическая дифференциация, государственные социальные стандарты, уровень среднедушевых доходов, прожиточный минимум, активная социальная политика.

На протяжении последних 18 лет масштабной социально-экономической трансформации российского общества наиболее острой проблемой была и продолжает оставаться проблема низких доходов и глубокой имущественной дифференциации населения, которая имеет множественные проявления: падение уровня жизни значительной части населения, появление застойной бедности, снижение параметров совокупного конечного потребления. Несмотря на наблюдающееся в последнее время сокращение численности населения с доходами ниже прожиточного минимума (с 42,3 млн. в 2000 г. до 18,5 млн. в 2008 г.), сохраняет свое действие механизм, ведущий к массовой относительной бедности из-за большого разрыва в доходах. Существующие формы государственной поддержки доходов населения в целом и особенно его беднейшей части не оказывают существенного влияния на их уровень. Масштабы расслоения российского общества, высокое межрегиональное различие в уровне жизни, являющиеся преградой на пути устойчивого экономического роста, повышают значимость теоретических исследований в области совершенствования распределительных механизмов. В настоящей работе на примере Тюменской области (без автономных округов) исследованы проблемы в сфере распределения доходов населения и предпринята попытка обоснования некоторых мер социальной защиты, направленных на повышение уровня жизни и снижение уровня бедности в регионе.

Уровень жизни, понимаемый как обеспеченность населения необходимыми материальными благами и услугами, а также достигнутый уровень их потребления и степень удовлетворения рациональных потребностей определяются, прежде всего, денежными доходами населения. В 2008 г.

среднедушевые денежные доходы населения на юге Тюменской области составили 18,1 тыс. руб. в месяц (в 2007 г. - 13,1 тыс. руб.). При этом реальные располагаемые денежные доходы по сравнению с предыдущим годом выросли на 23% в месяц. Рост доходов населения связан с устойчивыми темпами роста заработной платы. Среднемесячная номинальная начисленная заработная плата работников составила 19,9 тыс. руб. и в реальном выражении относительно уровня предыдущего года увеличилась на 10,3%<sup>1</sup>. Положительная динамика средних показателей денежных доходов населения в Тюменской области отражена в табл. 1.

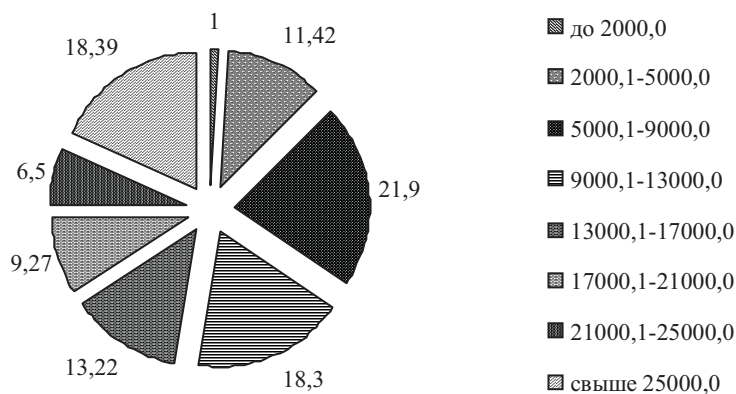
Несмотря на рост среднедушевых доходов населения, социально-экономическая дифференциация разных социальных групп населения не только не снижалась, но и все более нарастала, что объясняется более низкими темпами роста денежных доходов бедного населения по сравнению с высокодоходными. Анализ распределения общего объема доходов населения по 20%-ным группам, ранжированным по мере возрастания денежных доходов, показывает, что доля доходов 5-й (с наибольшими доходами) группы населения за последние годы выросла. На ее долю все последние годы приходилась почти половина всех денежных доходов населения. Одновременно снизилась доля 1-й (с наименьшими доходами) группы. Ее потребление от "общего пирога" составляла только 5%. Таким образом, разница между суммой доходов, которые получили 1-я и 5-я группы, увеличилась с 8,2 раза в 2000 г. до 9,4 раза в 2008 г. (рис. 1).

<sup>1</sup> Тюменская область в цифрах : кратк. стат. сб. : в 4 ч. Ч. 4 / Территориальный орган Федеральной службы государственной статистики по Тюменской области. Тюмень, 2009.

**Таблица 1. Динамика показателей уровня жизни населения в Тюменской области\***

Показатели	2000	2001	2002	2003	2004	2005	2006	2007	2008
Среднедушевые денежные доходы населения в месяц, руб.	2035,7	2887,4	3984,0	5520,5	6372,4	8198,5	10862,8	13141,6	18099,2
Среднемесячная номинальная начисленная заработная плата одного работника, руб.	2443,3	3862,9	5288,9	6409,6	7607,5	9519,4	12468,2	15928,9	19893,5
Средний размер назначенных месячных пенсий на конец года, руб.	794,9	1086,4	1395,3	1674,7	1947,8	2437,3	2714,3	3546,5	4410,8
Величина прожиточного минимума в среднем на душу населения в месяц, руб.	942,0	1137,0	1533,0	1814,0	2308,0	2605,0	3293	3885,0	4519,3
Соотношение с величиной ПМ среднедушевых денежных доходов населения, раз	2,4	2,8	2,8	3,3	2,8	3,3	3,4	3,6	3,7
Численность населения с денежными доходами ниже прожиточного минимума, тыс.чел.	400,5	369,7	319,2	270,8	218,0	200,7	154,0	142,2	132,1
% от общей численности населения	29,5	27,5	24	20,5	16,5	15,3	11,7	10,8	10

\* Тюменская область в цифрах : кратк. стат. сб. : в 4 ч. Ч. 4 / Территориальный орган Федеральной службы государственной статистики по Тюменской области. Тюмень, 2009.



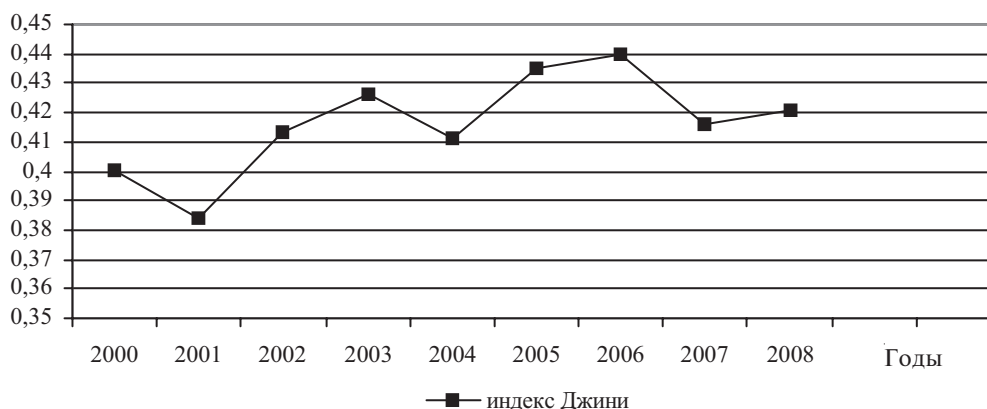
**Рис. 1. Распределение населения по величине среднедушевых денежных доходов на юге Тюменской области в 2008 г., %**

Для характеристики распределения совокупного дохода между группами населения применяется индекс концентрации доходов населения (коэффициент Джини). Также к наиболее часто используемым показателям дифференциации доходов относится децильный коэффициент (коэффициент фондов), выражающий соотношение между средними доходами 10% наиболее высокооплачиваемых и средними доходами наименее обеспеченных граждан.

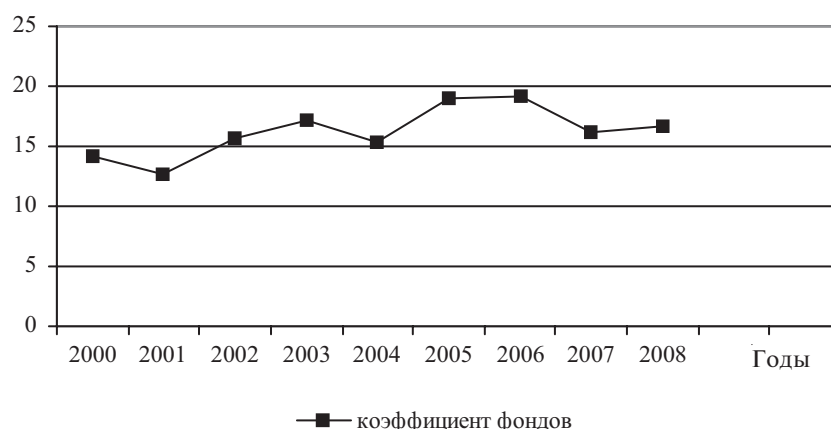
Динамика данных коэффициентов за рассматриваемый период носила неоднозначный характер (рис. 2 и 3). Самой низкой отметки за анализируемый период времени значения показателей неравенства в распределении доходов достигли в 2001 г. Далее наблюдался их рост, а с 2006 г. - некоторая стабилизация. В 2008 г. коэффициент Джини в Тюменской области составил 0,421, коэффициент фондов - 16,6. Значение

показателей Джини и коэффициента фондов все последние годы держится на высоком уровне и превышает пороговое значение, необходимое для поддержания социальной стабильности в обществе.

Дифференциация в доходах населения в зависимости от социальной и профессиональной принадлежности, а также региона проживания является тормозом на пути роста уровня и качества жизни населения, поскольку приводит к сокращению внутреннего спроса, сбережений и внутренних инвестиций. Кроме того, доходное неравенство является одним из факторов сохранения значительного числа людей, относящихся к категории бедных. В Тюменской области в 2008 г. к бедным, т.е. к тем людям, доходы которых были ниже величины официально установленного прожиточного минимума, было отнесено 10,0% жителей, это на 3,7% ниже аналогичного



**Рис. 2. Динамика индекса Джини на юге Тюменской области**



**Рис. 3. Динамика коэффициента фондов на юге Тюменской области**

показателя в целом по РФ. Несмотря на снижение этого показателя по сравнению с 2000 г. в 3 раза, численность бедного населения остается достаточно большой.

Ликвидация существующих диспропорций требует принятия срочных мер в области распределительных отношений, разработки стратегий, направленных на повышение уровня жизни населения в стране и снижение численности бедного населения на основе эффективно налаженной системы социальной защиты населения. Уровень жизни определяется, прежде всего, наличием развитой государственной системы социальных норм и нормативов, гарантированностью трудовой занятости, программами помощи инвалидам, пенсионерам, семьям с детьми, лицам без постоянного места жительства и другим социально уязвимым группам населения. Поэтому базовой стратегией снижения уровня бедности является повышение размера минимальных государственных социальных гарантий.

Государственные социальные гарантии - минимальная граница социальной защиты и один из ее базовых институтов. Социальные гарантии включают меры государства по созданию таких

условий, при которых все граждане страны имеют возможность получать определенные виды важнейших социальных благ и услуг независимо от степени участия в общественном производстве. Их институциональной формой является система государственных минимальных социальных стандартов, устанавливаемых на законодательной основе и предоставляемых за счет бюджетной системы страны. К основным государственным социальным стандартам относятся, прежде всего: бюджет прожиточного минимума и минимальный размер оплаты труда; минимальный размер пенсии; минимальный размер пособия по безработице; единовременное пособие при рождении ребенка; ежемесячное пособие на каждого ребенка. Кроме того, к социальным стандартам относятся социальные гарантии государства по обеспечению граждан установленным минимумом социально значимых благ и услуг, а именно услуги образования, здравоохранения, культуры, жилищно-коммунального хозяйства и другие услуги, осуществляемые на безвозмездной основе.

Уровень социальных гарантий определяет степень защиты доходов населения от действия

социальных рисков, ее минимальную и максимальную границы. При определении размера социальных гарантий государство должно учитывать возможность попадания в так называемую “ловушку бедности”. Чаще всего “ловушкой бедности” характеризуется ситуация, когда в результате высоких размеров социальных трансфертов происходит распространение иждивенческих настроений в обществе и подрыв стимулов к работе у трудоспособного населения, что негативно влияет на функционирование экономики, препятствует экономическому росту. Высокий уровень социальных гарантий характерен для экономически развитых стран. Однако существует и другая форма “ловушки бедности”, когда низкий уровень социальных гарантий является причиной роста численности бедного населения и трудности выхода из состояния бедности. Длительное пребывание за чертой бедности опасно тем, что человек свыкается с бедностью и сжимает круг своих потребностей в соответствии с уровнем своих доходов, происходит формирование “образа жизни в бедности”, который в семье проецируется и на детей.

Именно такая ситуация характерна для России, где в период рыночного реформирования

экономики вследствие низкого уровня минимальной зарплаты, составляющей 40% величины прожиточного минимума, и различных социальных пособий за чертой бедности оказалась значительная часть населения, в том числе работающего. Заниженный уровень государственных социальных гарантий приводит к развитию застойной бедности. В пользу этого свидетельствует и тот факт, что снижение численности граждан, живущих за чертой бедности в нашей стране, происходит низкими темпами.

В соответствии с международным правом минимальные размеры оплаты труда, пенсий по старости, стипендий, социальных пособий и других компенсационных выплат ориентируются на величину прожиточного минимума. Данные о размерах минимальных социальных гарантий, призванных обеспечить минимальный уровень потребления работающего населения, пенсионеров и детей, приведенные в табл. 2, наглядно демонстрируют тот факт, что все они не достигли величины прожиточного минимума, т.е. не выполняют своей основной функции.

При определении границ социальной защиты населения необходимо учитывать оба варианта “ловушки бедности”. С одной стороны, со-

**Таблица 2. Размеры основных социальных гарантий в Российской Федерации в 2009 г.\***

Показатели	III квартал 2009 г.	Справочно:	
		IV квартал 2008 г.	I квартал 2008 г.
<b>Минимальный размер оплаты труда:</b> руб. в месяц	4330	2300	2300
% к величине прожиточного минимума трудоспособного населения	78,8	45,2	48,4
<b>Размер базовой части трудовой пенсии по старости:</b> руб. в месяц	1950	1794	1560
% к величине прожиточного минимума для пенсионеров	48,2	48,3	44,5
<b>По инвалидности (III степени):</b> руб. в месяц	3900	3588	3120
% к величине прожиточного минимума для пенсионеров	96,4	96,7	88,9
<b>Минимальный размер стипендии студентам государственных, муниципальных вузов:</b> руб. в месяц	1100	1100	900
% к величине прожиточного минимума трудоспособного населения	20,0	21,6	18,9
<b>Учреждений среднего специального и начального профессионального образования:</b> руб. в месяц	400	400	315
% к величине прожиточного минимума для трудоспособного населения	7,3	7,9	6,6
<b>Ежемесячное пособие на период отпуска по уходу за ребенком в возрасте до 1,5 лет: по уходу за первым ребенком:</b> руб. в месяц	1873,1	1657,6	1627,5
% к величине прожиточного минимума для детей	38,6	37,1	38,6
<b>по уходу за вторым и последующими детьми:</b> руб. в месяц	3746,2	3315,2	3255
% к величине прожиточного минимума для детей	77,1	74,1	77,2

\* Россия в цифрах - 2009 г. / Росстат. URL: www.gks.ru.

циальные гарантии должны обеспечивать минимально достаточный уровень жизни для всего населения страны, с другой - социальные пособия не должны отвлекать людей от труда и культивировать иждивенческие настроения. Нами проведен анализ сложившихся на настоящий момент времени размеров основных социальных гарантий, прежде всего, величины прожиточного минимума и минимальной заработной платы в Тюменской области, от размера которых зависят размеры многих социальных трансфертов (пенсий, пособий, стипендий).

Размер прожиточного минимума ежеквартально утверждается правительством в соответствии с федеральным законом "О прожиточном минимуме в Российской Федерации" от 24 октября 1997 г. №134-ФЗ. Динамика стоимости прожиточного минимума в РФ и Тюменской области отражена в табл. 3.

**Таблица 3. Динамика стоимости прожиточного минимума в РФ и Тюменской области\***

Регион	2000	2001	2002	2003	2004	2005	2006	2007	2008	2009
Российская Федерация	1210	1500	1808	2112	2376	3018	3422	3847	4559	5135
Тюменская область - юг	942	1137,0	1533,0	1814,0	2308,0	2605,0	3293,0	3885,0	4519,3	5074

\* Тюменская область в цифрах : кратк. стат. сб. : в 4 ч. Ч. 4 / Территориальный орган Федеральной службы государственной статистики по Тюменской области. Тюмень, 2009; Россия в цифрах - 2009 г. / Росстат. URL: [www.gks.ru](http://www.gks.ru).

Вопрос об отборе потребительских товаров и услуг, входящих в потребительскую корзину, является принципиально важным. В ее состав должны включаться товары, отражающие наиболее распространенную структуру потребления, характерную для конкретного периода времени и конкретной территории. В России определение набора товаров и услуг, необходимых для удовлетворения основных физиологических и социально-психологических потребностей, осуществляется на основе норм и нормативов потребления с учетом особенностей половозрастных и региональных групп населения. Большинство экономистов этот метод критикуется за его условность и субъективность, поскольку для определения норм потребления непродовольственных товаров и услуг до сих пор не существует объективного критерия.

Структура потребительской корзины, которая положена в основу расчета прожиточного минимума, в настоящее время обеспечивает преимущественно физиологическое воспроизводство индивидов, но не социальное, адекватное потребностям и новым требованиям, с учетом требований к уровню образованности, компетентности, информированности, высокой работоспособности, мобильности. Данные обстоятельства диктуют необходимость перехода от расчета прожиточного минимума (ПМ) к расчету минимально-

го потребительского бюджета. Минимальный потребительский бюджет (МПБ) учитывает затраты на более качественное питание, большие затраты на потребление непродовольственных товаров и услуг, включая платные, и по расчету Всероссийского центра изучения уровня жизни (ВЦИУЖ) в денежном выражении должен быть равен двум ПМ. Кроме того, при расчете минимального потребительского бюджета целесообразно учитывать размер домохозяйства и экономию на затратах на покупку товаров и услуг, потребляемых коллективно, и дифференцировать МПБ в зависимости от численности семей и региона проживания.

Переход к использованию прожиточного минимума как стандарта обеспечения государственных гарантий в сфере доходов населения при расчетах социальных субсидий, пособий и выплат для малообеспеченного населения явля-

ется приоритетной задачей в разработке стратегии повышения уровня жизни населения в России.

Уровень прожиточного минимума изначально разрабатывался как инструмент для расчета социальных пособий, но в нарушение норм законодательства в качестве такового не использовался. За основу расчета социальных пособий и выплат был взят другой социальный стандарт - минимальный размер оплаты труда (МРОТ), который устанавливается в РФ в соответствии с федеральным законом "О минимальном размере оплаты труда в Российской Федерации". По данным Международной организации труда, ее размер в большинстве стран составляет 40-60% средней заработной платы и в несколько раз превышает физиологический прожиточный минимум. Однако это требование в России не соблюдается. Если до начала рыночных реформ в России МРОТ превышал ПМ трудоспособного населения в 1,5 раза, то в настоящее время этот уровень еще не достигнут.

С 1 января 2009 г. минимальная оплата труда в России установлена в размере 4330 руб. Это 78,8% от величины прожиточного минимума трудоспособного населения и лишь 24,8% от средней заработной платы<sup>2</sup>.

<sup>2</sup> Россия в цифрах - 2009 г. / Росстат. URL: [www.gks.ru](http://www.gks.ru).



В Тюменской области минимальная заработная плата устанавливается региональным соглашением Правительства Тюменской области, Тюменским межрегиональным объединением организаций профсоюзов “Тюменский областной совет профессиональных союзов”, региональным объединением работодателей Совет работодателей Тюменской области”. Ее размер с 1 января 2009 г. составил 3900 руб. Это 83% от величины прожиточного минимума трудоспособного населения и 19,6% от средней заработной платы в регионе.

Низкий размер минимальных государственных социальных стандартов генерирует бедность, поэтому приоритетной задачей социальной защиты населения должно стать повышение уровня денежных доходов населения с учетом неуклонного роста прожиточного минимума. Поскольку величина прожиточного минимума рассчитывается и утверждается в регионах, соответственно зависит от возможностей регионального бюджета, она достаточно субъективна. Рост прожиточного минимума увеличивает общий уровень бедности, поскольку в группу бедных неизбежно попадают лица, находящиеся в зоне риска бедности, т.е. люди, доходы которых незначительно превышают установленную черту бедности. Поэтому чрезвычайно важно поддерживать такие темпы роста ПМ, чтобы они были скорректированы с темпом роста денежных доходов и расчетной численностью бедного населения, являющейся ориентиром при проведении социально-экономической политики на местах.

Нами была поставлена задача расчета оптимального уровня среднедушевых доходов, при котором численность бедного населения сокращалась бы максимальным образом. Для решения этой задачи мы использовали статистические методы линейной и нелинейной регрессии с применением методов оптимизации. Информационной базой послужили данные Территори-

ального органа Федеральной службой государственной статистики по Тюменской области. Были использованы следующие показатели: величина прожиточного минимума, среднедушевые доходы населения, численность населения с доходами ниже прожиточного минимума, соотношение с величиной прожиточного минимума среднедушевых доходов.

Ограничением в решении поставленной задачи служит недостаточное количество данных для построения динамической модели. Так, официальная статистика фиксирует численность бедного населения один раз в год, а прожиточный минимум - раз в квартал. Ограниченность данных снижает степень надежности конечного результата исследования - полученных выводов. Тем не менее, расчетное значение показателя соотношения среднедушевых доходов и величины прожиточного минимума при условии сохранения действующих социально-экономических тенденций может быть использовано при установлении ПМ в регионе на ближайшие годы. Тем самым можно уменьшить степень субъективизма при установлении величины прожиточного минимума, снизить его зависимость от конъюнктурных факторов.

Решение поставленной задачи предполагало нахождение корреляции между парами параметров: среднедушевыми денежными доходами населения и процентом населения с доходами ниже прожиточного минимума; между прожиточным минимумом и уровнем бедности; между среднедушевыми денежными доходами и прожиточным минимумом. Далее устанавливалась связь между уровнем бедности и уровнем доходов и определялось значение параметра К, при котором достигалось наибольшее сокращение процента населения с доходами ниже величины прожиточного минимума (рис. 4). Искомое соотношение среднедушевых доходов и прожиточного мини-

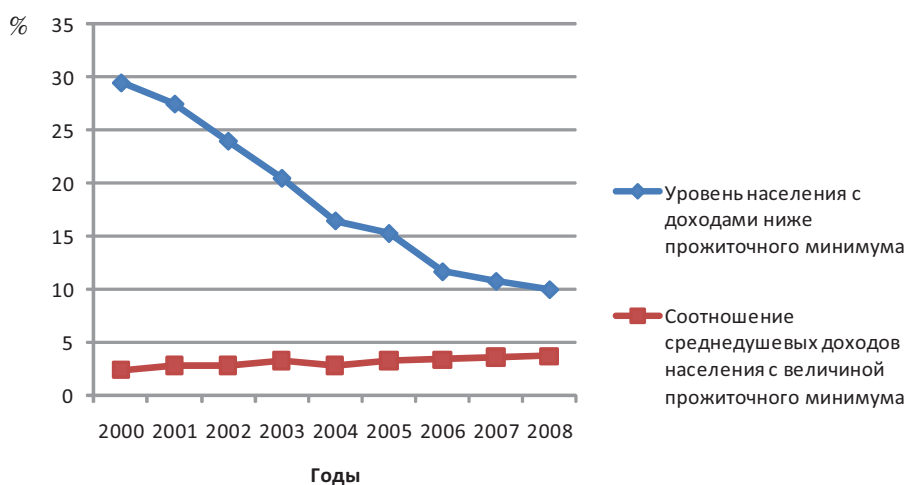


Рис. 4. Зависимость уровня среднедушевых доходов и численности бедного населения

му, позволяющее снижать численность бедного населения наиболее быстрыми темпами, определенное в результате решения задачи, составило 2,86.

Можно предположить, что с расширением статистической базы прогнозирование величин прожиточного минимума и среднедушевых доходов населения позволит скорректировать найденное значение  $K$ , но существенным образом его не изменит. Однако при этом необходимо обеспечить переход от расчета прожиточного минимума к расчету минимального прожиточного бюджета, который должен быть зависим от темпов роста среднедушевых доходов. Следовательно, ныне существующий нормативный метод расчета ПМ необходимо корректировать, приближая его к используемому в европейских странах расчету на основе учета доходов населения.

Достижение стратегических целей в области повышения уровня жизни населения не должно сводиться исключительно к борьбе с бедностью. Решение проблемы бедности позволит повысить уровень благосостояния лишь малообеспеченной части населения в стране, и то лишь до уровня минимальных жизненных стандартов. Стратегия повышения уровня жизни населения в целом, а не только его социально уязвимой части, предполагает достижение высоких стандартов потребления, характерных для экономически развитых стран. Ее реализация предусматривает разработку механизмов формирования достойных по уровню доходов, социально справедливого перераспределения доходов, действенной социальной поддержки населения.

Базовой стратегией в области повышения доходов является рост заработной платы, прежде всего минимальной оплаты труда. Данная мера, решаемая законодательно на федеральном уровне, послужит стимулом роста производительности труда работников и экономической эффективности. Вместе с тем мероприятия по повышению МРОТ без изменения существующих распределительных механизмов приведут к росту доходов, прежде всего, самых богатых, а не ма-

лоимущих слоев населения, тем самым сведут эффект этих мероприятий во времени к нулю. Следовательно, необходимо реформировать сложившиеся механизмы распределения доходов, которые порождают и воспроизводят социально-экономическое расслоение в обществе, используя для этого систему налогов и платежей, начисляемых на заработную плату: прогрессивное налогообложение высоких заработков и перераспределение налоговых поступлений для повышения низких зарплат, дифференцированное применение единого социального налога. Кроме того, требуются меры, предотвращающие выплату скрытых форм оплаты труда и обеспечивающие полный учет выплачиваемой заработной платы. Данные меры соотносятся с решением задачи снижения уровня, масштабов и глубины бедности.

Кроме того, в целях повышения уровня жизни населения в регионе необходимо проводить активную социальную политику, направленную на развитие потенциала трудоспособных граждан, включая создание новых рабочих мест, реализацию программ самозанятости и самообеспечения, оказание помощи малоимущим из средств регионального бюджета на развитие личных подсобных хозяйств, семейного, частного предпринимательства и т.д. Так, в Тюменской области в рамках мероприятий по выходу на самообеспечение, реализуемых с 2006 г., малоимущие семьи и малоимущие одиноко проживающие граждане имеют возможность получить помощь через органы социальной защиты населения, предприятия агропромышленного комплекса области, службу занятости, учреждения образования, здравоохранения на развитие личных подсобных хозяйств, а также таких видов деятельности, как организация парикмахерских, ветеринарных услуг, швейное дело, изготовление мебели, пчеловодство, сварочные работы. Данные программы носят достаточно широкий характер и нацелены, прежде всего, на активизацию потенциала самообеспечения и снижение иждивенческих настроений населения.

*Поступила в редакцию 03.12.2009 г.*