

Семейный аспект уровня жизни: вопросы методологии

© 2009 Н.В. Пчелкина
Всероссийский центр уровня жизни

В статье рассматривается взаимосвязь понятий “домашнее хозяйство” и “семья”. Приведена структура домохозяйств России, и дан краткий анализ ситуации, сложившейся в российских семьях с детьми, имеющих низкий уровень финансовой обеспеченности. Также раскрываются некоторые особенности методологии определения доли бедных в семейном аспекте уровня жизни.

Ключевые слова: социальная сфера, домашнее хозяйство, семья, уровень жизни, бедность, доходы, располагаемые ресурсы.

В России устойчивый рост экономики последних лет сопровождался неуклонным сокращением численности населения с низким уровнем благосостояния. В настоящее время доля населения с доходами ниже черты бедности приближается к 10%-му барьеру, и это свидетельствует в пользу успешного преодоления абсолютной бедности у значительной части российских семей.

При распространенной бедности экономический рост явился решающим фактором для позитивных изменений в благосостоянии семей. Сегодня на первое место выходит адресная поддержка нуждающихся, а новые ориентиры направлены на формирование уже более высокого по уровню материального достатка социального слоя - среднего класса. В изменившихся условиях высветилась необходимость в актуализации концептуальных принципов социальной политики в области уровня жизни, в том числе в части определения объекта регулирования, механизма обеспечения и оптимизации путей достижения поставленных целей.

С учетом демографических проблем и социальной роли для процессов воспроизводства и развития человека внимание притягивает к себе семья и ее материальное положение. С этих позиций решение задач социальной политики требует специальной проработки теоретико-методологических основ исследования семейного аспекта уровня жизни и выявления на этой основе объективной картины происходящих здесь явлений.

На практике характеристика уровня жизни российских семей определяется, в основном, по материалам выборочного обследования бюджетов домашних хозяйств, которое проводится органами государственной статистики во всех субъектах Российской Федерации, обеспечивает представительность категории “все население” и охватывает в целом 49,2 тыс. домашних хозяйств. Рассмотрим концептуальную основу понятия “домашнее хозяйство” во взаимосвязи с трактовкой понятия “семья”, принятой в советской переписи.

При проведении репрезентативного выборочного обследования под домашним хозяйством принято понимать “совокупность лиц, проживающих в одном жилом помещении или его части, как связанных, так и не связанных отношениями родства, совместно обеспечивающих себя всем необходимым для жизни, полностью или частично объединяя и расходуя свои средства”¹. Таким образом, определяющими признаками в понятии “домашнее хозяйство” являются территория проживания и характер организации и обеспечения потребления. Численность проживающих и степень родства в данном случае не имеет значения.

Дальнейшая детализация понятия “домашнее хозяйство” по отдельным признакам определяет его разновидности и выражается в форме частного и коллективного домохозяйства, частного семейного домохозяйства и частного несемейного домохозяйства и т.д.

Понятие “семья” в переписях, проводимых в советское время, трактовалось как “группа из двух и более лиц, связанных отношениями родства или свойства, проживающих совместно и имеющих общий бюджет”². Если исходить из данной трактовки семьи, то ее приближенность к трактовке домашнего хозяйства зависит от уровня детализации последнего, и это проявляется следующим образом.

На первом уровне детализации, когда домашнее хозяйство подразделяется на частное и коллективное, исходя из целевого предназначения территории проживания, семья в приведенной трактовке концептуально приближена к частному домохозяйству. Под территорией проживания в частном домохозяйстве понимается обычное жилое помещение (квартира и т.п.), в отличие от коллективного домохозяйства, когда тер-

¹ Социальное положение и уровень жизни населения России. 2008: Стат. сб. / Росстат. М., 2008. С. 234.

² Родители и дети, мужчины и женщины в семье и обществе / Под науч. ред. Т.М. Малевой, О.В. Синявской; Независимый институт социальной политики. М., 2007. С. 252.

риторией проживания являются учреждения социального и медицинского обслуживания, казармы и т.д. Следует отметить несовпадающий момент в рассматриваемых трактовках. Он касается численного состава: в семье в данном случае предусматривается не менее двух человек, в частном домохозяйстве - один и более.

При дальнейшей детализации частного домохозяйства - на семейное и несемейное - отмеченное выше несовпадение устраняется в частном семейном домохозяйстве, в рамках которого предусматривается наличие супружеских пар с детьми и без детей, матери с детьми, отца с детьми, т.е. семейных ячеек³.

В частном семейном домохозяйстве не принимаются во внимание одиноко проживающие, однако для этого вида домашнего хозяйства имеет значение характер связи совместно проживающих - они должны быть образованы на основе брака или кровного родства. Частные домохозяйства, которым не свойственны оба указанных признака, отнесены к частным несемейным домохозяйствам.

Таким образом, с точки зрения числа совместно проживающих наибольшее сближение понятий "семья" трактовки советской переписи и "домашнее хозяйство" отмечается в форме частного семейного домохозяйства в материалах выборочного обследования. Однако полной аналогии не наблюдается по причине более жесткого ограничения характера связей в частном семейном домохозяйстве. Если же исходить из более широкой трактовки семьи, чем рассмотренная выше, и предусмотреть возможность охвата одиноко проживающего, то в этом смысле она будет концептуально сближена с частным домохозяйством.

Согласно данным переписи населения 2002 г., частные домохозяйства в России в этот период составили 99,9% в общем числе домохозяйств, частных семейных домохозяйств было 72,6% от общего числа частных домохозяйств (см. таблицу).

Согласно данным переписи, подавляющая часть домохозяйств в своем составе имела не более четырех человек. Наиболее распространенным типом были домохозяйства с численным составом два-три человека.

Средний размер домохозяйства общего вида фактически не имеет расхождения со средним размером частного домохозяйства, которые составили, соответственно, 2,75 и 2,71 чел. Это обстоятельство дает возможность воспринимать характеристики уровня жизни в качестве равнозначных у домохозяйств общего вида и у частных домохозяйств, представленные в материалах выборочного обследования бюджетов домашних хозяйств, что имеет принципиально важное значение для исследовательской работы.

Следует отметить, что в частных семейных домохозяйствах средний размер домохозяйства более высокий. В период переписи он составил 3,24 чел. Это не располагает к отождествлению характеристик данного вида домохозяйств с отмеченными выше.

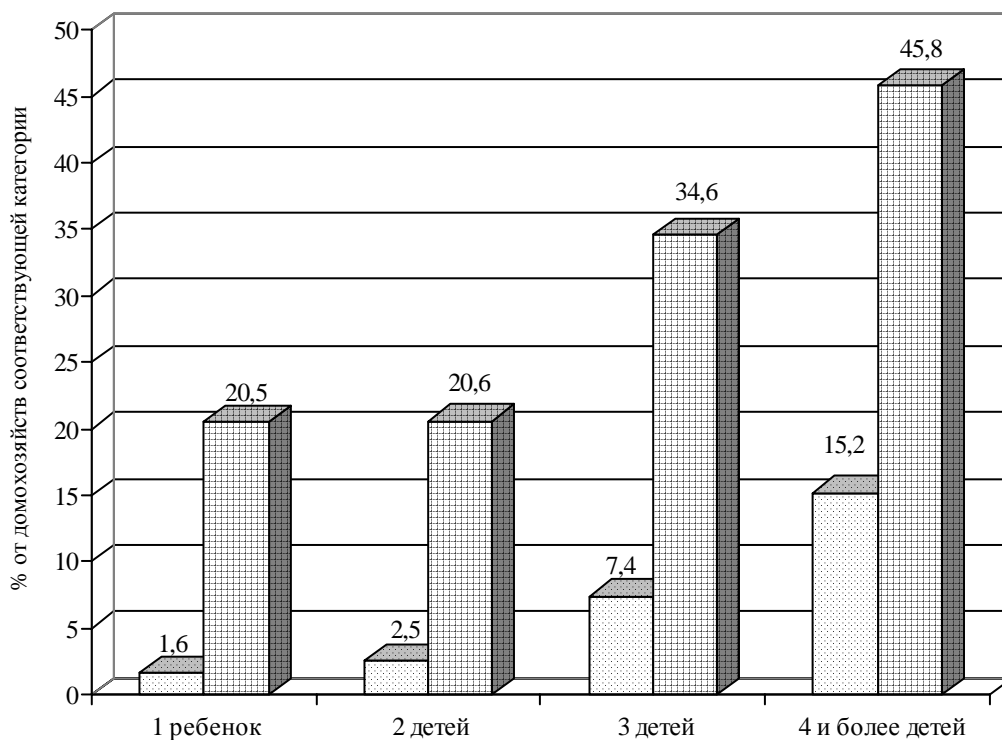
В настоящее время особое место в социальной политике занимают вопросы материнства и детства, что связано с непростой ситуацией в семьях, имеющих детей. Так, согласно материалам бюджетных обследований, проведенных в 2007 г., 26,2% семей (домашних хозяйств), имеющих в своем составе детей, оценили свое финансовое положение как крайне стесненное. В качестве критериальных признаков были выбраны индикаторы, характеризующие низкий достаток этих семей в части средств

**Структура домохозяйств России
(по данным Всероссийской переписи населения 2002 г.)**

Показатели	Все домохозяйства	Частные домохозяйства	Частные семейные домохозяйства	В том числе				
				из 2 чел.	из 3 чел.	из 4 чел.	из 5 чел.	из 6 и более чел.
Численность населения, тыс. чел.	145 166,7	142 754,1	123 914,6					
Число домохозяйств, тыс.	52 779,5	52 711,4	38 281,1	12 531,8	12 141,1	8 795	2 989,5	18 237,7
%	100	99,9						
%		100	72,6					
%			100	32,7	31,7	23,0	7,8	4,8
Средний размер домохозяйства, чел.	2,75	2,71	3,24					

³ Семья в России. 2008: Стат. сб. / Росстат. М., 2008. С. 11.

на потребительские нужды - на питание и на приобретение одежды и оплаты услуг ЖКХ.



□ не хватает денег на еду ■ затруднены покупки одежды и оплата услуг ЖКХ

Рис. Распределение домашних хозяйств с детьми низкой финансовой обеспеченности в 2007 г. (оценка домашними хозяйствами своего финансового положения)

Соотношение указанных индикаторов показало, что семьи в условиях низкой их финансовой обеспеченности свои приоритеты в потребительских расходах отдают продуктам питания. Так, в 2007 г. 2% семей заявили о недостатке финансовых средств на еду, а 24,2% семей - о затруднениях в приобретении одежды и оплате услуг ЖКХ.

Общая картина существенно зависит от числа детей в семье - с их ростом ситуация значительно ухудшается. На графике видно, что появление еще одного ребенка в семье несет достаточно ощутимую нагрузку на потребительский бюджет и, прежде всего, это сказывается на питании.

Материалы обследования показали, что среди домашних хозяйств с одним ребенком не хватало средств на питание у 1,6% такого типа домашних хозяйств. Среди домашних хозяйств с двумя детьми эта доля выросла до 2,5%, а в домашних хозяйствах с тремя детьми она составила 7,4%, т.е. была выше, чем с двумя детьми, в 3 раза.

Наиболее тревожное положение было зафиксировано в семьях, где число детей составило не менее четырех. Здесь 15,2% домашних хозяйств от общего числа аналогичных по составу домо-

хозяйств испытывало недостаток финансовых средств на приобретение продуктов питания, т.е. проблемы с питанием были фактически в каждом 6-7-м домохозяйстве. Одновременно с этим у 45,8% таких семей, т.е. почти у половины от общего их числа, отмечались проблемы с возможностями приобретения одежды и оплаты услуг ЖКХ.

Представленная картина финансового положения семей с детьми сложилась в нашей стране в сравнительно благополучном 2007 г. И это лишь подтверждает необходимость усиления внимания в государственной социальной политике вопросам семейного обеспечения, поскольку сложившаяся ситуация не способствует оздоровлению демографической ситуации.

Определение малоимущих в общей численности населения основывается, как известно, на соизмерении душевых денежных доходов с чертой бедности, в качестве которой в соответствии с действующим законодательством в нашей стране выступает прожиточный минимум. Методологическая особенность семейного аспекта состоит в том, что малоимущие домашние хозяйства принято определять при сопоставлении с величиной прожиточного минимума не денежных доходов, а располагаемых ресурсов семьи. При этом крайне

бедным домашним хозяйством считается то домохозяйство, уровень располагаемых ресурсов в котором в 2 и более раз ниже уровня прожиточного минимума.

Одной из причин, повлиявших на выбор показателя располагаемых ресурсов, включающего в себя денежные расходы, стоимость натуральных поступлений и прирост сбережений, послужила значимость натуральной составляющей в ресурсах семей, особенно для проживающих в сельской местности. В статистике такие поступления учитываются по всем видам товаров - как продовольственным, так и непродовольственным, а также по услугам.

Доля натуральных поступлений остается достаточно весомой для семей, несмотря на то, что она подвержена тенденции снижения, учитывая общий рост материального благосостояния в нашей стране. Так, во втором квартале 2008 г. у семей, проживающих в сельской местности, доля таких поступлений составила в структуре располагаемых ресурсов 9,4%. В городских условиях эта доля традиционно ниже, и во втором квартале 2008 г. она была равна 2%.

Необходимо отметить, что результаты определения доли малоимущего населения на основании располагаемых ресурсов показывают иную картину, чем та, которая вырисовывается на основании макроэкономических данных с использованием среднедушевых денежных доходов. Разрыв достигает до 2 раз. Основная причина столь существенного расхождения состоит в отражении скрытой части доходов. Если на макроуровне эта часть доходов путем специального досчета находит отражение в среднедушевых денежных доходах, то при обследовании бюджетов домашних

хозяйств она или отражается частично, или не отражается вовсе, так как не все источники своих доходов семьи стараются афишировать. В первом случае присутствует вероятность занижения показателя бедности, поскольку в условиях высокого неравенства всеобщая дооценка доходов ведет к перекосу реальной картины концентрации доходов. Во втором случае из-за недооценки материальных возможностей существует вероятность завышения показателя бедности.

Отметим еще один важный методологический момент, связанный исключительно с семейным аспектом уровня жизни. Это - использование шкалы эквивалентности, посредством которой учитывается экономия от совместного потребления общесемейной части потребительских благ. Шкала эквивалентности варьирует в зависимости от численного состава семьи и уровня ее достатка. Ее применение позволяет в формализованном порядке учитывать эффект экономии при определении показателя стоимости жизни семьи.

Мировой финансовый кризис поставил в трудное положение многие российские семьи. В условиях, когда падает основная составляющая семейного бюджета - доходы работающих, а стоимость жизни в обществе продолжает расти, уровень жизни в семьях не может не снижаться, и, в первую очередь, это сказывается на важнейшем компоненте жизнедеятельности - питании. В связи с тем, что социальные последствия финансового кризиса в конечном счете концентрируются в семье, показатели уровня жизни населения в семейном его аспекте являются важнейшими индикаторами результативности антикризисных мер социальной политики.

Поступила в редакцию 03.07.2009 г.