

Разработка и внедрение инновационной стратегии управления образовательным учреждением в системе интегрированного научно-образовательного комплекса

© 2009 З.И. Гижгиева

Московский государственный университет экономики,
статистики и информатики (МЭСИ)

В статье исследованы структура и содержание интегрированной инновационной образовательной стратегии вуза. Определена роль бизнес-инкубатора и технопарка в системе инновационной деятельности образовательного учреждения. Разработана комплексная схема управления инновационной стратегией вуза в рамках формирования научно-образовательного комплекса.

Ключевые слова: стратегия вуза, бизнес-инкубатор, технопарк, инновационная деятельность.

Московский государственный университет экономики, статистики и информатики (МЭСИ) - один из ведущих вузов России, с богатейшим опытом и традициями подготовки высококвалифицированных специалистов для России и других стран - был создан в 1932 г. Многолетняя история МЭСИ неразрывно связана со становлением и развитием отечественных научных школ прикладных экономических исследований, статистики, применения математических методов, вычислительной техники и информационных технологий в экономике, управлении и образовании.

В настоящее время МЭСИ концентрирует свои ресурсы и усилия на следующих основных стратегических направлениях:

- обеспечение доступа к высококачественному образованию международного уровня вне зависимости от места проживания и работы на основе применения технологий электронного обучения (e-Learning);
- реализация принципа “образование без границ и на протяжении всей жизни”;
- развитие экспорта российского образования на основе реализации концепции интернационализации образования и принципов Болонского процесса (e-Bologna);
- формирование системы управления знаниями в научно-образовательной сети МЭСИ;
- интеграция с международными образовательными сетями.

Основные направления и наиболее значимые результаты научной и инновационной деятельности. В целях ускоренного продвижения инновационных решений, полученных в рамках научных школ Университета, создан технопарк МЭСИ, в составе которого действуют научно-внедренческие центры, сформированные совместно с Росстатом, Минрегионразвития, действующие в рамках региональной сети МЭСИ в 81 субъекте Российской Федерации.

Эффективное использование достижений своих научных школ и научного потенциала позволяет Университету выполнять значительный объем фундаментальных и прикладных исследований, имеющих большое значение для развития экономики, науки и образования России, и активно участвовать в реализации крупных международных научно-технических и консультационных проектов.

В Университете созданы структурные подразделения, функции которых непосредственно относятся к внедрению и поддержке технологий электронного обучения (НИИ управления знаниями, НИИ образовательных технологий, мультимедийные лаборатории, центры проектирования контента и др.). Этими структурами разработаны и постоянно совершенствуются методики применения технологий электронного обучения, стандарты и инструкции по созданию электронных учебных курсов, разнообразные формы взаимодействия участников образовательного процесса. Все технологические, программные и информационные решения, внедряемые в учебный процесс, базируются на международных стандартах, что обеспечивает возможности интеграции и обмена знаниями и технологиями как внутри Российской Федерации, так и на международных образовательных рынках.

Главная цель интегрированной инновационной образовательной стратегии МЭСИ. Целью является создание сетевой среды обучения, обеспечивающей интеграцию экспортно ориентированных инновационных научно-образовательных программ, продуктов и технологий с международными экстерриториальными образовательными сетями, позволяющими осуществлять подготовку специалистов для экономики, основанной на знаниях.

Достижение данной цели обеспечит повышение международной конкурентоспособности

Университета на территории РФ и других стран путем формирования новых компетенций, отвечающих требованиям экономики информационного общества и реализации эффективных моделей и механизмов для ускоренного роста экспорта отечественных научно-образовательных продуктов и услуг.

В основе экспортно ориентированной научно-образовательной среды МЭСИ лежит научно-образовательный комплекс МЭСИ, нацеленный на формирование конкурентоспособных экспортно ориентированных образовательных программ, основанных на постоянно совершенствующемся и соответствующем мировому уровню контенте, включающем образовательные стандарты, учебные планы и программы, учебно-методические материалы в электронной форме.

Оперативная доставка контента обучающимся различных форм и видов обучения осуществляется технологической средой, которая позволяет организовать систему удобных сервисов в процессе обучения с использованием Интернета.

В МЭСИ успешно функционирует Научно-образовательный центр (НОЦ) и технопарк, ориентированный на инновационно-предпринимательскую деятельность. Проекты этого подразделения хотя и характеризуются очень широким тематическим разнообразием, но имеют четко выраженный рыночную ориентацию.

Основными задачами деятельности технопарка являются:

- исследование, развитие и внедрение новых образовательных процессов и технологий в Университете;

- выполнение научно-исследовательских работ в сфере образовательных и информационно-коммуникационных технологий;

- координация работ по развитию инфраструктуры поддержки интеллектуального, организационного, материально-технического и финансового обеспечения инновационной деятельности в сфере наукоемкого предпринимательства, направленной на скорейшее внедрение научных разработок в производство, а также подготовку и переподготовку кадров;

- обучение основам наукоемкого предпринимательства (привлечение бизнес-консультантов, практическая подготовка авторов проектов на краткосрочных курсах, помощь в маркетинговых исследованиях, помощь в формировании бизнес-планов в соответствии с требованиями инвесторов);

- организация взаимодействия с кафедрами и подразделениями университета с целью создания системы комплексной поддержки работ университета по формированию организационно-

технической и предпринимательской культуры выпускников;

- разработка, апробация и внедрение нового инструментария и программного обеспечения;

- внедрение в практику МЭСИ международных технологических стандартов;

- трансферт знаний и технологий в региональные структуры МЭСИ и виртуальные представительства;

- подключение к работе технопарка сервисных компаний, призванных оказывать консалтинговые услуги клиентам технопарка по реализации инновационных проектов.

Отличительной особенностью технопарка МЭСИ является его виртуальный характер. Значительная роль в его функционировании отводится Центрам развития интеллектуального потенциала (ЦРИП) и Центрам развития интеллектуальных ресурсов (ЦРИР), которые размещаются в конечных узлах сетевой структуры технопарка. В настоящее время в большинстве филиалов и у партнеров МЭСИ такие центры созданы и находятся в режиме ожидания информационно-технологического наполнения и постановки конкретных задач, подлежащих решению в регионах. Значительная доля задач настоящего инновационного проекта будет иметь региональные составляющие, которые предполагается решать с участием ЦРИР и ЦРИП.

Для поддержки студенческой науки и молодежного предпринимательства в рамках технопарка предполагается формирование студенческого бизнес-инкубатора. Он создается как подразделение технопарка. В дальнейшем возможно его преобразование в юридическое лицо.

Создание студенческого инкубатора преследует следующие цели:

- совершенствование процесса формирования у студентов, аспирантов и молодых ученых университета навыков работы в сфере инновационного предпринимательства;

- создание стимулов к внедрению и коммерциализации научных разработок студентов и молодых ученых МЭСИ, предоставление дополнительных возможностей студентам и аспирантам МЭСИ для участия в проведении НИОКР, направленных на создание продукции и технологий для наукоемкого рынка;

- привлечение студентов и аспирантов к процессу создания, разработки и реализации наукоемкой продукции или технологии непосредственно на стадии обучения и подготовки в научных группах кафедр МЭСИ, фирмах технопарка;

- информационная и организационная поддержка молодежных проектов (формирование и сопровождение раздела на сайте МЭСИ, орга-

низационная и методическая помощь при инициализации инновационных проектов);

- организация взаимодействия с кафедрами и подразделениями университета с целью создания системы комплексной поддержки работ университета по формированию предпринимательской культуры выпускников.

Трансферт технологий является важным средством осуществления инновационного процесса, инструментом коммерциализации технологий, под которым понимают “передачу” технологии от одного ее индивидуального или коллективного владельца к другому с целью дальнейшего развития и коммерциализации.

Для передачи научно-образовательных технологий в МЭСИ предполагается задействовать следующие механизмы: переуступку прав на интеллектуальную собственность, организацию стратегических альянсов и совместных компаний; продажу или передачу в аренду технологического оборудования, программного обеспечения и материалов; венчурные инвестиции, создание spin-off и start-up компаний.

К числу не менее эффективных механизмов реализации инновационной стратегии МЭСИ и интеграции научно-образовательного комплекса с бизнес-партнерами Университета относится дальнейшее развитие технопарка.

Развитие технопарка предполагает выполнение следующих работ:

1. Аудит нематериальных активов образовательного учреждения. Разработка процедур по определению размера и вида компенсационных платежей за использование прав на результаты научно-технической деятельности, которая финансировалась из различных источников, в том числе бюджета субъектов РФ.

2. Разработка электронных курсов “Основы инновационного бизнеса”, “Основы патентного права”. Знакомство слушателей с основами лицензирования и защиты интеллектуальной собственности, механизмами получения патентов, авторских свидетельств. Базовые знания в области венчурного финансирования.

3. Организация патентной службы. Главной задачей является осуществление проверки лицензионной “чистоты”, корректное оформление заявок на выдачу авторских прав. Получение свидетельств Роспатента, регистрация программного обеспечения в соответствующих органах.

4. Формирование лабораторного комплекса технопарка с учетом развития региональной структуры. Выполнение проектов, предложенных бизнес-сообществом. Разработка имитационных моделей и комплексов. Реализация перспектив-

ных научных разработок в области компьютерных технологий.

5. Формирование справочника российских и мировых компаний, финансирующих научные разработки в вузах РФ.

6. Организация стажировок в международных технопарках.

7. Передача в регионы России и малые города результатов НИР и ОКР, оказание помощи во внедрении, обучении, консалтинг на базе созданных Региональных центров развития интеллектуального потенциала.

Третьим механизмом реализации инновационной стратегии Университета станет формирование студенческого бизнес-инкубатора. Организация студенческого бизнес-инкубатора предполагает:

- оказание помощи студентам в реализации бизнес-проектов;

- организацию виртуальной бизнес-среды;

- предоставление маркетинговых и бухгалтерских услуг студенческим бизнес-коллективам;

- организацию студенческих олимпиад;

- подготовку обзоров по изучению лучшей практики стимулирования научной деятельности студентов;

- организацию тренингов и семинаров по подготовке к участию в выставках студенческих работ, фестивалях студенческой науки;

- формирование социальных сетей выпускников и студентов вуза, ориентированных на совместную деятельность.

И наконец, последним элементом инновационной инфраструктуры Университета должен стать Центр трансфера технологий, который предусматривает:

- организацию центра трансфера технологий;

- проведение выставок и презентаций результатов научной деятельности;

- разработку информационного ресурса, популяризирующего результаты научной деятельности университета;

- обучение и консалтинг.

Главной задачей Центра является сопровождение лицензионных договоров и соглашений, поиск компаний партнеров. Центр трансфера технологий является структурным подразделением университета.

Программы бизнес-образования МЭСИ. Институт магистерской подготовки МЭСИ (ИМП МЭСИ) был создан весной 1999 г. на базе Московского государственного университета экономики, статистики и информатики (МЭСИ). К этому времени в МЭСИ уже несколько лет го-

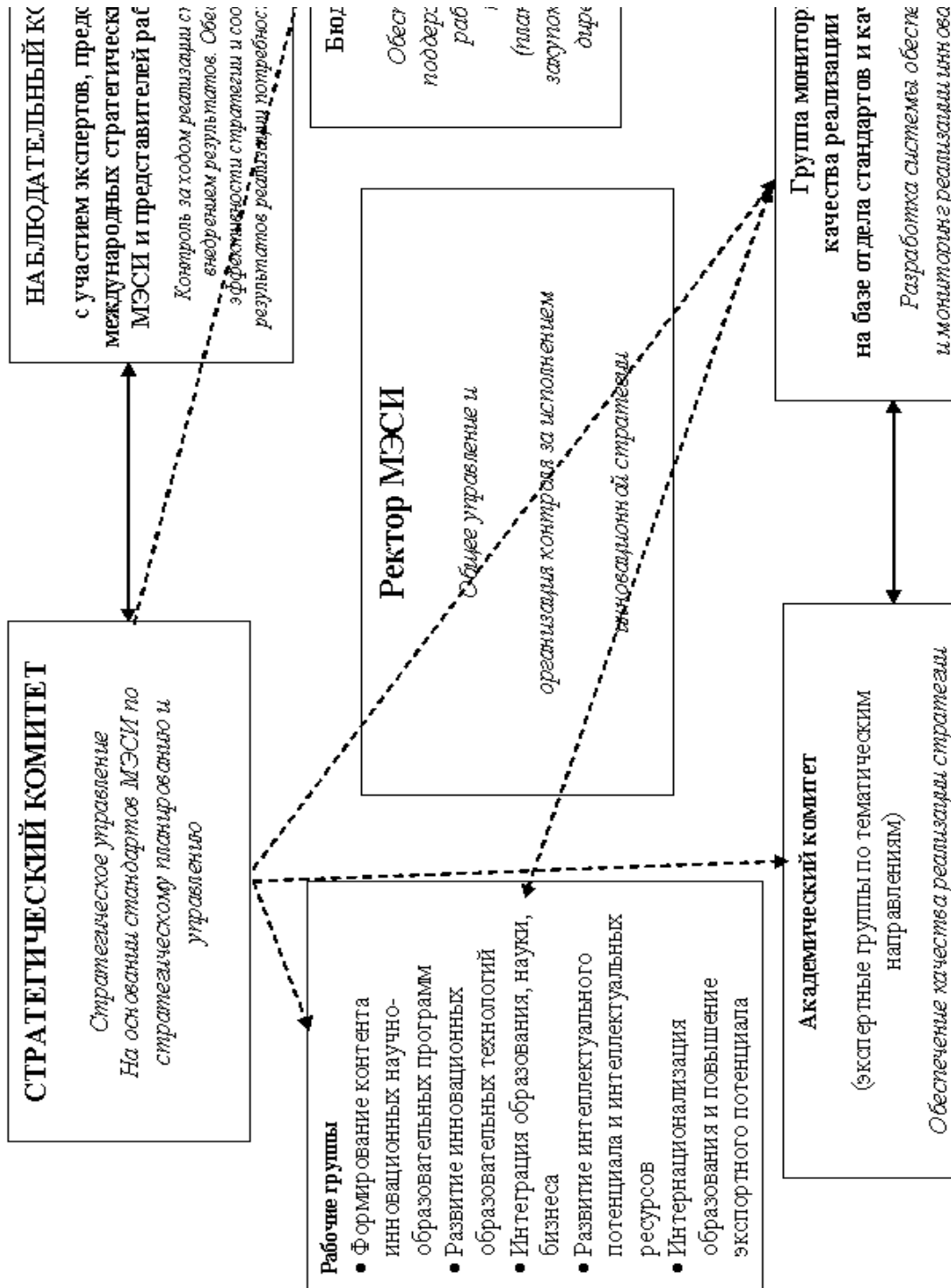


Рис. 1. Схема управления реализацией интегрированной инновационной образовательной стратегии МЭСИ

товили магистров, шла подготовка руководителей высшего звена в рамках Президентской программы. Был накоплен опыт, позволявший открыть подразделение, целенаправленно разрабатывающее и реализующее программы для руководителей, экспертов-аналитиков, людей, способных стратегически подходить к решению экономических и управленческих проблем.

В 1999 г. в ИМП МЭСИ начались занятия по магистерским программам и программам MBA. Количество слушателей института за годы его существования увеличилось в несколько раз.

Системность и масштаб влияния инновационной стратегии на развитие вуза, отрасли, региона, системы высшего профессионального образования. Созданная новая экспортно ориентированная научно-образовательная среда позволит обеспечивать постановку учебного процесса среднего, высшего и дополнительного профессионального образования, выполнение научно-исследовательских работ, подготовку преподавателей и аспирантов МЭСИ на самом высоком международном научно-техническом уровне, в том числе в регионах по месту нахождения структур МЭСИ.

Для отрасли образования будет создан переносимый прототип системы электронного и смешанного обучения с возможностью передачи ее в другие вузы России.

На уровне государства будут заложены основы новой индустрии - индустрии электронного обучения с подключением к ней через создание университетских сетей российских и зарубежных образовательных учреждений; через организацию центров формирования профессиональных компетенций - предприятий-производителей новейших промышленных технологий; через работу технопарка и бизнес-инкубатора - предприятий малого и среднего бизнеса, заказчиков бизнес-ориентированных проектов.

На уровне системы высшего профессионального образования будут созданы новые технологии экспорта образования, позволяющие открыть широкий доступ к российскому образованию соотечественников, живущих за рубежом, а также людей, ориентированных на организацию бизнеса и работу в России.

Система управления реализацией инновационной образовательной стратегии МЭСИ. Стратегия охватывает большое количество мероприятий, в реализации каждого из которых участвуют от десятков до сотен преподавателей, научных сотрудников, студентов и аспирантов, а также административный персонал МЭСИ. Сложность объекта управления, масштабы решаемых задач, жесткие сроки выполнения программы предполагают формирование эффективной системы управления и механизмов реализации данного проекта (рис. 1).

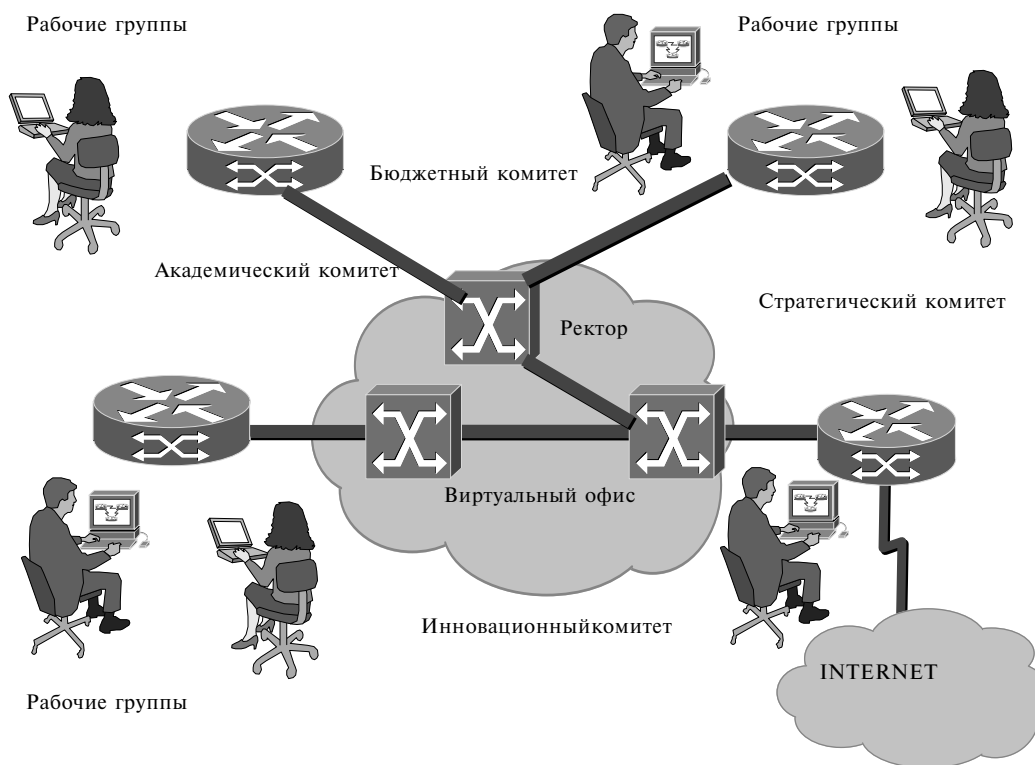


Рис. 2. Схема управления инновационной стратегией

Управление инновационной стратегией будет реализовано с применением уже разработанных методов, под непосредственным контролем стратегического комитета МЭСИ. Общей координацией работ и оперативным контролем за ходом реализации стратегии занимается ректор МЭСИ (рис. 2).

Управление инновационной стратегией будет осуществляться с применением современных методов, средств и информационных технологий управления. В рамках системы управления создается виртуальный офис, который с помощью программных продуктов позволяет планировать работу по реализации стратегии, организовать как совместную, так и личную работу, проводить обмен стратегической информацией, размещать результаты работы, осуществлять оперативный мониторинг хода реализации стратегии, осуществлять корректирующие действия.

В рамках Проекта на основе SherePoint Portal будет создан виртуальный офис с целью предоставления участникам возможности работать в

реальном масштабе времени и ведения совместной базы данных 7/24/365.

Таким образом, можно заметить, что МЭСИ в настоящее время имеет серьезный задел и все необходимые условия для формирования современного интегрированного научно-образовательного комплекса.

Подводя итог, хочется выразить уверенность, что внедрение инновационных технологий в образовательный процесс, выработка новых технологий вовлечения бизнеса в развитие научных исследований, инвестиции в систему образования позволят не только повысить востребованность потенциала науки и образования, но и придаст импульс развитию экономики России.

Таким образом, инновационное развитие учебных заведений, инвестиции в систему образования, выработка новых технологий вовлечения бизнеса в развитие научных исследований, государственные гарантии и поддержка научно-технических разработок - все это позволит в кратчайшие сроки осуществить переход российской экономики на инновационный путь развития.

Поступила в редакцию 05.07.2009 г.